

ภาคผนวก ง

มาตรฐานที่เกี่ยวข้อง

ประกาศกรมควบคุมมลพิษ

เรื่อง กำหนดค่าเฝ้าระวังสำหรับสารอินทรีย์ระเหยง่ายในบรรยากาศโดยทั่วไปในเวลา ๒๔ ชั่วโมง

โดยที่เป็นการสมควรกำหนดค่าเฝ้าระวังสำหรับสารอินทรีย์ระเหยง่ายในบรรยากาศโดยทั่วไปในเวลา ๒๔ ชั่วโมง ทั้งสารอินทรีย์ระเหยง่าย (Volatile Organic Compounds) ในบรรยากาศโดยทั่วไป ที่เป็นสารก่อมะเร็ง (carcinogen) และสารที่มีได้เป็นสารก่อมะเร็ง (non-carcinogen) ซึ่งอาจมีความเข้มข้นสูงในช่วงเวลา ๒๔ ชั่วโมง จนส่งผลกระทบต่อคุณภาพอากาศ และอาจเป็นอันตรายต่อสุขภาพอนามัยของประชาชนที่สัมผัสโดยการหายใจเข้าสู่ร่างกาย แม้ว่าปริมาณของสารอินทรีย์ระเหยง่ายในบรรยากาศดังกล่าว จะไม่เกินมาตรฐานตามที่กำหนดไว้ในประกาศคณะกรรมการสิ่งแวดล้อมแห่งชาติ ฉบับที่ ๓๐ (พ.ศ. ๒๕๕๐) เรื่อง กำหนดมาตรฐานค่าสารอินทรีย์ระเหยง่ายในบรรยากาศโดยทั่วไปในเวลา ๑ ปี

ดังนั้น กรมควบคุมมลพิษในฐานะหน่วยงานที่มีภารกิจเกี่ยวกับการกำกับ ดูแล อำนวยการ ประสานงาน ติดตาม และประเมินผลเกี่ยวกับการฟื้นฟู คุ้มครอง และรักษาคุณภาพสิ่งแวดล้อม จึงออกประกาศไว้ ดังต่อไปนี้

ข้อ ๑ กำหนดค่าเฝ้าระวังสำหรับสารอินทรีย์ระเหยง่ายในบรรยากาศโดยทั่วไปในเวลา ๒๔ ชั่วโมงไว้ ดังต่อไปนี้

- (๑) อะซีทัลดีไฮด์ (Acetaldehyde) ต้องไม่เกิน ๘๖๐ ไมโครกรัมต่อลูกบาศก์เมตร
- (๒) อะครอลีน (Acrolein) ต้องไม่เกิน ๐.๕๕ ไมโครกรัมต่อลูกบาศก์เมตร
- (๓) อะคริโลไนไทร (Acrylonitrile) ต้องไม่เกิน ๑๐ ไมโครกรัมต่อลูกบาศก์เมตร
- (๔) เบนซีน (Benzene) ต้องไม่เกิน ๗.๖ ไมโครกรัมต่อลูกบาศก์เมตร
- (๕) เบนซิลคลอไรด์ (Benzyl Chloride) ต้องไม่เกิน ๑๒ ไมโครกรัมต่อลูกบาศก์เมตร
- (๖) ๑, ๓ - บิวทาไดอิน (1, 3 - Butadiene) ต้องไม่เกิน ๕.๓ ไมโครกรัมต่อลูกบาศก์เมตร
- (๗) โบรโมมีเทน (Bromomethane) ต้องไม่เกิน ๑๕๐ ไมโครกรัมต่อลูกบาศก์เมตร
- (๘) คาร์บอนเตตระคลอไรด์ (Carbon Tetrachloride) ต้องไม่เกิน ๑๕๐ ไมโครกรัมต่อลูกบาศก์เมตร
- (๙) กลอโรฟอร์ม (Chloroform) ต้องไม่เกิน ๕๗ ไมโครกรัมต่อลูกบาศก์เมตร

(๑๐) ๑, ๒ - ไดโบรมโออีเทน (1, 2 - Dibromoethane) ต้องไม่เกิน ๓๓๐ ไมโครกรัม
ต่อลูกบาศก์เมตร

(๑๑) ๑, ๔ - ไดคลอโรเบนซีน (1, 4 - Dichlorobenzene) ต้องไม่เกิน ๑,๑๐๐ ไมโครกรัม
ต่อลูกบาศก์เมตร

(๑๒) ๑, ๒ - ไดคลอโรอีเทน (1, 2 - Dichloroethane) ต้องไม่เกิน ๔๘ ไมโครกรัม
ต่อลูกบาศก์เมตร

(๑๓) ไดคลอโรมีเทน (Dichloromethane) ต้องไม่เกิน ๒๑๐ ไมโครกรัมต่อลูกบาศก์เมตร

(๑๔) ๑, ๒ - ไดคลอโรโพรเพน (1, 2 - Dichloropropane) ต้องไม่เกิน ๘๒ ไมโครกรัม
ต่อลูกบาศก์เมตร

(๑๕) ๑, ๔ - ไดออกเซน (1, 4 - Dioxane) ต้องไม่เกิน ๘๖๐ ไมโครกรัมต่อลูกบาศก์เมตร

(๑๖) เตตระคลอโรเอทิลีน (Tetrachloroethylene) ต้องไม่เกิน ๔๐๐ ไมโครกรัม
ต่อลูกบาศก์เมตร

(๑๗) ๑, ๑, ๒, ๒ - เตตระคลอโรอีเทน (1, 1, 2, 2 - Tetrachloroethane) ต้องไม่เกิน
๘๓ ไมโครกรัมต่อลูกบาศก์เมตร

(๑๘) ไตรคลอโรเอทิลีน (Trichloroethylene) ต้องไม่เกิน ๑๓๐ ไมโครกรัมต่อลูกบาศก์เมตร

(๑๙) ไวนิลคลอไรด์ (Vinyl Chloride) ต้องไม่เกิน ๒๐ ไมโครกรัมต่อลูกบาศก์เมตร

ข้อ ๒ หลักการ ขอบเขต และการคำนวณ วิธีการเก็บตัวอย่าง การตรวจวัด และเครื่องมือ
ตรวจวิเคราะห์ค่าเผื่อสำหรับสารอินทรีย์ระเหยง่ายในบรรยากาศโดยทั่วไปในเวลา ๒๔ ชั่วโมง
ปรากฏตามภาคผนวกท้ายประกาศนี้

ประกาศ ณ วันที่ ๑๘ ธันวาคม พ.ศ. ๒๕๕๑

สุวัฒน์ หวังวงศ์วัฒนา

อธิบดีกรมควบคุมมลพิษ

ภาคผนวก

ท้าย

ประกาศกรมควบคุมมลพิษ

เรื่อง กำหนดค่าเฝ้าระวังสำหรับสารอินทรีย์ระเหยง่ายในบรรยากาศโดยทั่วไปในเวลา ๒๔ ชั่วโมง

๑. หลักการ

การกำหนดค่าเฝ้าระวังสำหรับสารอินทรีย์ระเหยง่ายในบรรยากาศโดยทั่วไปในเวลา ๒๔ ชั่วโมง โดยประยุกต์ใช้ค่า Permissible Exposure Limit (PEL) ของ Occupational Safety and Health Administration (OSHA) มีขั้นตอนดังนี้

(๑) ปรับค่า PEL ซึ่งกำหนดภายใต้เงื่อนไขของค่าเฉลี่ยตลอดเวลาการทำงานในสภาวะปกติ ๘ ชั่วโมงต่อวัน เป็นเวลาทั้งสิ้น ๕ วันต่อสัปดาห์ (รวมทั้งสิ้น ๔๐ ชั่วโมงต่อสัปดาห์) ให้เป็นค่าเฉลี่ยที่ประชาชนทั่วไปจะได้รับสัมผัสตลอดระยะเวลาทั้งวัน (๒๔ ชั่วโมง) เป็นเวลาทั้งสิ้นตลอดสัปดาห์ (๗ วัน) หรือคิดเป็นเวลาทั้งสิ้น ๑๖๘ ชั่วโมง โดยการหารค่า PEL ด้วย ๔.๒ (ตัวเลขดังกล่าวได้จาก ๑๖๘/๔๐) ทั้งนี้ภายใต้สมมติฐานว่าประชาชนทั่วไป และคนงานมีอัตราการหายใจเท่ากัน

(๒) ปรับค่า PEL ซึ่งกำหนดภายใต้เงื่อนไขที่คนงานซึ่งเป็นกลุ่มของประชากรที่มีสุขภาพแข็งแรงได้รับสัมผัสในช่วงวัยที่เป็นผู้ใหญ่ หากแต่การกำหนดค่าเฉลี่ยในสิ่งแวดล้อมต้องคำนึงถึงประชากรทั่วไป และมีโอกาสได้รับสัมผัสตลอดชีวิต ไม่ใช่เพียงแค่วะเวลาในช่วงวัยที่เป็นผู้ใหญ่ ที่ทำงานในโรงงานเท่านั้น ดังนั้นจึงหารค่า PEL ด้วย ๑๐ เพื่อเป็น safety factor ในประเด็นดังกล่าว ทั้งนี้ค่า safety factor ดังกล่าวใช้ภายใต้สมมติฐานว่ากลุ่มประชากรทั่วไปมีความเสี่ยงต่อสารมลพิษทางอากาศมากกว่ากลุ่มคนงาน ๑๐ เท่า

(๓) ปรับค่า PEL จากข้อเท็จจริงที่ว่ากลุ่มประชากรทั่วไปอาจมีระดับความเสี่ยงต่อการได้รับสัมผัสสารอินทรีย์ระเหยง่ายแตกต่างกัน ดังนั้นจึงหารค่า PEL ด้วย ๑๐ เพื่อเป็น safety factor ในประเด็นดังกล่าว ทั้งนี้ค่า safety factor ดังกล่าวใช้ภายใต้สมมติฐานว่าประชากรกลุ่มอ่อนไหว (sensitive population) เช่น เด็ก คนชรา และคนป่วย จะมีความอ่อนไหว (sensitive) ต่อสารมลพิษทางอากาศมากกว่ากลุ่มประชากรทั่วไป ๑๐ เท่า

โดยสรุปการกำหนดค่าเฝ้าระวังของสารอินทรีย์ระเหยง่ายในบรรยากาศโดยทั่วไปในเวลา ๒๔ ชั่วโมง ดำเนินการโดยใช้สมการดังนี้

$$\begin{aligned} & \text{ค่าเฝ้าระวังสำหรับสารอินทรีย์ระเหยง่ายในบรรยากาศโดยทั่วไปในเวลา ๒๔ ชั่วโมง} \\ & = \text{PEL ของแต่ละสาร} / (๔.๒ \times ๑๐ \times ๑๐) \end{aligned}$$

สำหรับสารอินทรีย์ระเหยง่าย ๙ ชนิด ตามที่กำหนดไว้ในประกาศคณะกรรมการสิ่งแวดล้อมแห่งชาติ ฉบับที่ ๓๐ (พ.ศ. ๒๕๕๐) เรื่อง กำหนดมาตรฐานค่าสารอินทรีย์ระเหยง่ายในบรรยากาศโดยทั่วไปในเวลา ๑ ปี ให้ใช้หลักการประยุกต์ค่า PEL กำหนดค่าเฝ้าระวัง แต่ยกเว้นกรณี chloroform, 1,2 - dichloroethane, 1,2 - dichloropropane และ trichloroethylene ให้เพิ่มค่า safety factor อีก ๑๐

ในการคำนวณค่าเฝ้าระวัง และให้กำหนดค่าเฝ้าระวังสำหรับ vinyl chloride เท่ากับ ๒ เท่าของค่ามาตรฐานในบรรยากาศโดยทั่วไปในเวลา ๑ ปี

๒. ขอบเขต

สำหรับให้หน่วยงานของรัฐ และเอกชนที่เกี่ยวข้องกับการส่งเสริมและรักษาคุณภาพสิ่งแวดล้อมนำไปใช้เป็นแนวทางในการกำหนดค่าเฝ้าระวังสำหรับสารอินทรีย์ระเหยง่ายในบรรยากาศโดยทั่วไปในเวลา ๒๔ ชั่วโมง ที่จะไม่ทำให้เกิดผลกระทบต่อคุณภาพสิ่งแวดล้อมหรือภาวะที่เป็นอันตรายต่อสุขภาพอนามัยของประชาชนได้

อย่างไรก็ตาม ค่าเฝ้าระวังสำหรับสารอินทรีย์ระเหยง่ายในบรรยากาศโดยทั่วไปในเวลา ๒๔ ชั่วโมง ไม่ใช่เป็นเส้นแบ่งระหว่างความเข้มข้นที่ปลอดภัย และความเข้มข้นที่เกิดอันตราย ไม่ใช่ข้อบ่งชี้ถึงความเป็นพิษ และให้ใช้ได้เฉพาะผู้ที่มีความเข้าใจเกี่ยวกับข้อจำกัด และผลกระทบมลพิษอากาศต่อสุขภาพ โดยควรมีการศึกษาถึงผลกระทบต่อสุขภาพจากการสัมผัสสารอินทรีย์ระเหยง่ายชนิดนั้น ๆ ในรายละเอียดต่อไป

๓. การคำนวณ วิธีการเก็บตัวอย่าง การตรวจวัด และเครื่องมือตรวจวิเคราะห์

๓.๑ การหาค่าเฝ้าระวังสำหรับสารอินทรีย์ระเหยง่ายในบรรยากาศโดยทั่วไปในเวลา ๒๔ ชั่วโมงแต่ละชนิดให้นำผลการตรวจวิเคราะห์ตัวอย่างอากาศแบบต่อเนื่องตลอด ๒๔ ชั่วโมง มาคำนวณค่าสารอินทรีย์ระเหยง่ายในบรรยากาศโดยทั่วไปแต่ละชนิด ตามข้อ ๑ โดยให้คำนวณผลที่ความดัน ๑ บรรยากาศ หรือที่ ๗๖๐ มิลลิเมตรปรอท และที่อุณหภูมิ ๒๕ องศาเซลเซียส

๓.๒ วิธีการเก็บตัวอย่าง การตรวจวัด และเครื่องมือตรวจวิเคราะห์หาค่าเฝ้าระวังสำหรับสารอินทรีย์ระเหยง่ายในบรรยากาศโดยทั่วไปในเวลา ๒๔ ชั่วโมงแต่ละชนิด ตามข้อ ๑ ให้นำหลักการ และเครื่องมืออย่างใดอย่างหนึ่งดังต่อไปนี้มาปรับใช้ เว้นแต่ประกาศนี้จะกำหนดไว้เป็นอย่างอื่น

(๑) US EPA Compendium Method TO-14A "Determination of Volatile Organic Compounds (VOCs) in ambient air using specially prepared canisters with subsequent analysis by Gas Chromatography (GC)" ตามที่องค์การพิทักษ์สิ่งแวดล้อมแห่งประเทศสหรัฐอเมริกา กำหนด หรือ

(๒) US EPA Compendium Method TO-15 "Determination of Volatile Organic Compounds (VOCs) in air collected in specially prepared canisters and analyzed by Gas Chromatography/Mass/Spectrometry (GC/MS)" ตามที่องค์การพิทักษ์สิ่งแวดล้อมแห่งประเทศสหรัฐอเมริกา กำหนด หรือ

(๓) US EPA Compendium Method TO-11A "Determination of Formaldehyde in ambient air using adsorbent cartridge followed by High Performance Liquid Chromatography (HPLC) (Active sampling method)" ตามที่องค์การพิทักษ์สิ่งแวดล้อมแห่งประเทศสหรัฐอเมริกาคำหนด หรือ

(๔) วิธีการเก็บตัวอย่าง การตรวจวัด และเครื่องมือตรวจวิเคราะห์อื่นที่กรมควบคุมมลพิษ ประกาศในราชกิจจานุเบกษา



ประกาศคณะกรรมการสิ่งแวดล้อมแห่งชาติ

ฉบับที่ ๑๕ (พ.ศ. ๒๕๔๐)

เรื่อง กำหนดมาตรฐานระดับเสียงโดยทั่วไป

อาศัยอำนาจตามความในมาตรา ๓๒ (๕) แห่งพระราชบัญญัติส่งเสริมและรักษาคุณภาพสิ่งแวดล้อมแห่งชาติ พ.ศ. ๒๕๓๕ คณะกรรมการสิ่งแวดล้อมแห่งชาติกำหนดมาตรฐานระดับเสียงโดยทั่วไปไว้ดังต่อไปนี้

ข้อ ๑ ในประกาศนี้

“ระดับเสียงโดยทั่วไป” หมายความว่า ระดับเสียงที่เกิดขึ้นในสิ่งแวดล้อม

“ค่าระดับเสียงสูงสุด” หมายความว่า ค่าระดับเสียงสูงสุดที่เกิดขึ้นในขณะใดขณะหนึ่งระหว่างการตรวจวัดระดับเสียง โดยมีหน่วยเป็นเดซิเบลเอ หรือ dB (A)

“ค่าระดับเสียงเฉลี่ย ๒๔ ชั่วโมง” หมายความว่า ค่าระดับเสียงคงที่ที่มีพลังงานเทียบเท่าระดับเสียงที่เกิดขึ้นจริง ซึ่งมีระดับเสียงเปลี่ยนแปลงตามเวลาในช่วง ๒๔ ชั่วโมง (๒๔ hours A-weighted Equivalent Continuous Sound Level) ซึ่งเรียกโดยย่อว่า Leq ๒๔ hr โดยมีหน่วยเป็นเดซิเบลเอ หรือ dB (A)

“มาตรฐานระดับเสียง” หมายความว่า เครื่องวัดระดับเสียงตามมาตรฐาน IEC ๖๕๑ หรือ IEC ๘๐๔ ของคณะกรรมการมาตรฐานระหว่างประเทศว่าด้วยเทคนิคไฟฟ้า (International Electrotechnical Commission, IEC)

ข้อ ๒ ให้กำหนดมาตรฐานระดับเสียงโดยทั่วไป ไว้ดังต่อไปนี้

(๑) ค่าระดับเสียงสูงสุด ไม่เกิน ๑๑๕ เดซิเบลเอ

(๒) ค่าระดับเสียงเฉลี่ย ๒๔ ชั่วโมง ไม่เกิน ๗๐ เดซิเบลเอ

ข้อ ๓ การตรวจวัดระดับเสียงโดยทั่วไป ให้ดำเนินการดังต่อไปนี้

(๑) การตรวจวัดค่าระดับเสียงสูงสุด ให้ใช้มาตรระดับเสียงตรวจวัดระดับเสียงในบริเวณที่มีคนอยู่หรืออาศัยอยู่

(๒) การตรวจวัดค่าระดับเสียงเฉลี่ย ๒๔ ชั่วโมง ให้ใช้มาตรระดับเสียงตรวจวัดระดับเสียงอย่างต่อเนื่องตลอดเวลา ๒๔ ชั่วโมงใดๆ

(๓) การตั้งไมโครโฟนของมาตรระดับเสียงที่บริเวณภายนอกอาคารให้ตั้งสูงจากพื้นไม่น้อยกว่า ๑.๒๐ เมตร โดยในรัศมี ๓.๕๐ เมตร ตามแนวราบรอบไมโครโฟน ต้องไม่มีกำแพงหรือสิ่งอื่นใดที่มีคุณสมบัติในการสะท้อนเสียงกีดขวางอยู่

(๔) การตั้งไมโครโฟนของมาตรระดับเสียงที่บริเวณภายในอาคารให้ตั้งสูงจากพื้นไม่น้อยกว่า ๑.๒๐ เมตร โดยในรัศมี ๑.๐๐ เมตร ตามแนวราบรอบไมโครโฟน ต้องไม่มีกำแพงหรือสิ่งอื่นใดที่มีคุณสมบัติในการสะท้อนเสียงกีดขวางอยู่และต้องห่างจากช่องหน้าต่างหรือช่องทางที่เปิดออกนอกอาคารอย่างน้อย ๑.๕๐ เมตร

ข้อ ๔ การกำหนดค่าระดับเสียงจะต้องเป็นไปตามวิธีการที่องค์การระหว่างประเทศว่าด้วยมาตรฐาน (International Organization for Standardization, ISO) กำหนด ซึ่งกรมควบคุมมลพิษจะประกาศในราชกิจจานุเบกษา

ประกาศ ณ วันที่ ๑๒ มีนาคม พ.ศ. ๒๕๔๐

พลเอก ชวลิต ยงใจยุทธ

นายกรัฐมนตรี

ประธานคณะกรรมการสิ่งแวดล้อมแห่งชาติ

(ประกาศในราชกิจจานุเบกษา เล่ม ๑๑๔ ตอนที่ ๒๓ ง วันที่ ๓ เมษายน ๒๕๔๐)

ประกาศกระทรวงอุตสาหกรรม

เรื่อง กำหนดค่าระดับเสียงการรบกวนและระดับเสียงที่เกิดจากการประกอบกิจการโรงงาน

พ.ศ. ๒๕๔๔

อาศัยอำนาจตามความในข้อ ๑๓ แห่งกฎกระทรวง ฉบับที่ ๒ (พ.ศ. ๒๕๓๕) ออกตามความในพระราชบัญญัติโรงงาน พ.ศ. ๒๕๓๕ อันเป็นพระราชบัญญัติที่มีบทบัญญัติบางประการเกี่ยวกับการจำกัดสิทธิและเสรีภาพของบุคคล ซึ่งมาตรา ๒๕ ประกอบกับมาตรา ๓๕ มาตรา ๔๘ และมาตรา ๕๐ ของรัฐธรรมนูญแห่งราชอาณาจักรไทย บัญญัติให้กระทำได้โดยอาศัยอำนาจตามบทบัญญัติแห่งกฎหมาย รัฐมนตรีว่าการกระทรวงอุตสาหกรรมจึงได้ออกประกาศไว้ ดังต่อไปนี้

ข้อ ๑ ในประกาศนี้

“เสียงรบกวน” หมายความว่า ระดับเสียงตรวจวัดนอกบริเวณโรงงาน ที่เกิดจากการประกอบกิจการโรงงาน ขณะมีการรบกวน ซึ่งมีระดับเสียงสูงกว่าระดับเสียงพื้นฐาน และมีระดับการรบกวนเกินกว่าค่าที่กำหนดไว้ในประกาศนี้

“ระดับเสียงพื้นฐาน” หมายความว่า ระดับเสียงที่ตรวจวัดในสิ่งแวดล้อมเดิม ขณะยังไม่มีเสียงรบกวนจากการประกอบกิจการโรงงานเป็นระดับเสียงเปอร์เซ็นต์ไทล์ที่ ๕๐ (Percentile Level ๕๐, L_{50})

“ระดับเสียงเปอร์เซ็นต์ไทล์ที่ ๕๐ (L_{50})” หมายความว่า ระดับเสียงที่ร้อยละ ๕๐ ของเวลาที่ตรวจวัดจะมีระดับเสียงเกินระดับนี้

“ระดับเสียงขณะมีการรบกวน” หมายความว่า ระดับเสียงที่ตรวจวัดหรือคำนวณจากการประกอบกิจการโรงงานขณะเกิดเสียงรบกวน

“ระดับการรบกวน” หมายความว่า ระดับความแตกต่างของระดับเสียงขณะมีการรบกวนกับระดับเสียงพื้นฐาน

“ระดับเสียงเฉลี่ย ๒๔ ชั่วโมง” หมายความว่า ระดับเสียงคงที่นอกบริเวณโรงงานที่มีพลังงานเทียบเท่าระดับเสียงที่เกิดขึ้นจริง ซึ่งมีระดับเสียงเปลี่ยนแปลงตามเวลาในช่วง ๒๔ ชั่วโมง (24 hours A-weighted Equivalent Continuous Sound Level) ซึ่งเรียกโดยย่อว่า Leq 24 hr โดยมีหน่วยเป็นเดซิเบลเอ หรือ dB(A)

“ระดับเสียงสูงสุด” หมายความว่า ระดับเสียงสูงสุดนอกบริเวณโรงงาน ที่เกิดขึ้นในขณะใดขณะหนึ่ง ระหว่างการตรวจวัดระดับเสียง โดยมีหน่วยเป็นเดซิเบลเอ หรือ dB(A)

“มาตรฐานระดับเสียง” หมายความว่า เครื่องวัดระดับเสียงตามมาตรฐาน IEC 60804 หรือ IEC 61672 ของคณะกรรมการระหว่างประเทศว่าด้วยเทคนิคไฟฟ้า (International Electrotechnical Commission , IEC)

ข้อ ๒ ค่าระดับการรบกวน ที่เกิดจากการประกอบกิจการโรงงาน ไม่เกิน ๑๐ เดซิเบลเอ

ข้อ ๓ ค่าระดับเสียงเฉลี่ย ๒๔ ชั่วโมง ที่เกิดจากการประกอบกิจการโรงงาน ไม่เกิน ๗๐ เดซิเบลเอ

ข้อ ๔ ค่าระดับเสียงสูงสุด ที่เกิดจากการประกอบกิจการโรงงาน ไม่เกิน ๑๑๕ เดซิเบลเอ

ข้อ ๕ วิธีการตรวจวัดระดับเสียงการรบกวน ระดับเสียงเฉลี่ย ๒๔ ชั่วโมง และระดับเสียงสูงสุด ที่เกิดจากการประกอบกิจการโรงงาน ให้เป็นไปตามที่กรมโรงงานอุตสาหกรรมกำหนด

ทั้งนี้ ให้ใช้บังคับตั้งแต่วันถัดจากวันประกาศในราชกิจจานุเบกษาเป็นต้นไป

ประกาศ ณ วันที่ ๒๗ ธันวาคม พ.ศ. ๒๕๔๔

สุริยะ จิรุงเรืองกิจ

รัฐมนตรีว่าการกระทรวงอุตสาหกรรม

ประกาศกรมสวัสดิการและคุ้มครองแรงงาน

เรื่อง ชีตจำกัดความเข้มข้นของสารเคมีอันตราย

อาศัยอำนาจตามความในข้อ ๒๘ แห่งกฎกระทรวงกำหนดมาตรฐานในการบริหาร จัดการ และดำเนินการด้านความปลอดภัย อาชีวอนามัย และสภาพแวดล้อมในการทำงานเกี่ยวกับสารเคมีอันตราย พ.ศ. ๒๕๕๖ อธิบดีกรมสวัสดิการและคุ้มครองแรงงาน จึงออกประกาศไว้ ดังต่อไปนี้

ข้อ ๑ ประกาศนี้เรียกว่า “ประกาศกรมสวัสดิการและคุ้มครองแรงงาน เรื่อง ชีตจำกัดความเข้มข้นของสารเคมีอันตราย”

ข้อ ๒ ประกาศนี้ให้ใช้บังคับตั้งแต่วันถัดจากวันประกาศในราชกิจจานุเบกษาเป็นต้นไป

ข้อ ๓ ชีตจำกัดความเข้มข้นของสารเคมีอันตรายในบรรยากาศของสถานที่ทำงานและสถานที่เก็บรักษาสารเคมีอันตราย ให้เป็นไปตามท้ายประกาศนี้

ประกาศ ณ วันที่ ๒๘ มิถุนายน พ.ศ. ๒๕๖๐

สุเมธ มโหสถ

อธิบดีกรมสวัสดิการและคุ้มครองแรงงาน

ขีดจำกัดความเข้มข้นของสารเคมีอันตราย

ลำดับ ที่	ชื่อสารเคมีอันตราย (ไทย)	ชื่อสารเคมีอันตราย (อังกฤษ)	CAS No.	ขีดจำกัดความเข้มข้น ของสารเคมีอันตราย เฉลี่ยตลอดระยะเวลา การทำงานปกติ	ขีดจำกัดความเข้มข้น ของสารเคมีอันตรายสำหรับการสัมผัสในระยะเวลาสั้นๆ		ขีดจำกัด ความเข้มข้น ของสารเคมี อันตรายสูงสุด ไม่ว่าเวลาใดๆ ในระหว่าง ทำงาน
					ขีดจำกัด ความเข้มข้น	ระยะเวลา ที่กำหนด ให้ทำงานได้	
1	อะเซตัลดีไฮด์	acetaldehyde	75-07-0	200 ppm	-	-	-
2	กรดอะซิติก (กรดน้ำส้ม)	acetic acid	64-19-7	10 ppm	-	-	-
3	อะซิติก แอนไฮไดรด์	acetic anhydride	108-24-7	5 ppm	-	-	-
4	อะซีโตน	acetone	67-64-1	1000 ppm	-	-	-
5	อะซีโตน ไฮยาโนไฮดริน ในรูปของ ไฮยาโนด์	acetone cyanohydrin, as CN	75-86-5	-	-	-	5 mg/m ³
6	อะซีโตนไตรล์	acetonitrile	75-05-8	40 ppm	-	-	-
7	อะโครลีน	acrolein	107-02-8	0.1 ppm	-	-	-
8	อะครีลาไมด์	acrylamide	79-06-1	0.3 mg/m ³	-	-	-
9	กรดอะคริลิก	acrylic acid	79-10-7	2 ppm	-	-	-
10	อะครีโลไนไตรล์	acrylonitrile	107-13-1	2 ppm	10 ppm	15 min	-
11	กรดอะดิพิค	adipic acid	124-04-9	5 mg/m ³	-	-	-
12	อัลดริน	aldrin	309-00-2	0.25 mg/m ³	-	-	-
13	อัลลิล แอลกอฮอล์	allyl alcohol	107-18-6	2 ppm	-	-	-
14	อัลลิล คลอไรด์	allyl chloride	107-05-1	1 ppm	-	-	-
15	อัลลิล ไกลซิديل อีเธอร์	allyl glycidyl ether	106-92-3	-	-	-	10 ppm
16	อัลลิล โพรพิล ไดซัลไฟด์	allyl propyl disulfide	2179-59-1	2 ppm	-	-	-
17	โลหะอะลูมิเนียม ในรูปของ อะลูมิเนียม	aluminium metal, as Al	7429-90-5				
	- อนุภาคทุกขนาดที่อาจสูดเข้าสู่ ระบบทางเดินหายใจได้	- inhalable dust		15 mg/m ³	-	-	-
	- อนุภาคขนาดเล็กที่อาจสูดเข้าสู่ ระบบทางเดินหายใจได้	- respirable dust		5 mg/m ³	-	-	-
18	แอลฟา-อะลูมินา	alpha-alumina	1344-28-1				
	- อนุภาคทุกขนาดที่อาจสูดเข้าสู่ ระบบทางเดินหายใจได้	- inhalable dust		15 mg/m ³	-	-	-
	- อนุภาคขนาดเล็กที่อาจสูดเข้าสู่ ระบบทางเดินหายใจได้	- respirable dust		5 mg/m ³	-	-	-
19	2-อะมิโนไพริดีน	2-aminopyridine	504-29-0	0.5 ppm	-	-	-
20	อะมิโทรล	amitrole	61-82-5	0.2 mg/m ³	-	-	-
21	แอมโมเนีย	ammonia	7664-41-7	50 ppm	-	-	-

ลำดับ ที่	ชื่อสารเคมีอันตราย (ไทย)	ชื่อสารเคมีอันตราย (อังกฤษ)	CAS No.	ขีดจำกัดความเข้มข้น ของสารเคมีอันตราย เฉลี่ยตลอดระยะเวลา การทำงานปกติ	ขีดจำกัดความเข้มข้น ของสารเคมีอันตรายสำหรับการสัมผัสในระยะเวลาสั้นๆ		ขีดจำกัด ความเข้มข้น ของสารเคมี อันตรายสูงสุด ไม่ว่าเวลาใดๆ ในระหว่าง ทำงาน
					ขีดจำกัด ความเข้มข้น	ระยะเวลา ที่กำหนด ให้ทำงานได้	
22	ฟุ้งของแอมโมเนียมคลอไรด์	ammonium chloride, fume	12125-02-9	10 mg/m ³	20 mg/m ³	15 min	-
23	แอมโมเนียม ซัลเฟต	ammonium sulfamate	7773-06-0				
	- อนุภาคทุกขนาดที่อาจสูดเข้าสู่ระบบทางเดินหายใจได้	- inhalable dust		15 mg/m ³	-	-	-
	- อนุภาคขนาดเล็กที่อาจสูดเข้าสู่ระบบทางเดินหายใจได้	- respirable dust		5 mg/m ³	-	-	-
24	นอร์มอล-เอมิล อะซิเตท	n-amyl acetate	628-63-7	100 ppm	-	-	-
25	เซค-เอมิล อะซิเตท	sec-amyl acetate	626-38-0	125 ppm	-	-	-
26	อะนิลีน และโฮโมล็อกซ์	aniline and homologs	62-53-3	5 ppm	-	-	-
27	อะนิซิดีน (ออโท-, พารา- ไอโซเมอร์)	anisidine (o-, p- isomers)	29191-52-4	0.5 mg/m ³	-	-	-
28	แอนติโมนีและสารประกอบในรูปของแอนติโมนี	antimony and compounds, as Sb	7440-36-0	0.5 mg/m ³	-	-	-
29	อะเซนิค (สารหนู) สารประกอบอนินทรีย์ ในรูปของอะเซนิค (สารหนู)	arsenic, inorganic compounds, as As	7440-38-2	0.01 mg/m ³	-	-	-
30	อะเซนิค (สารหนู) สารประกอบอินทรีย์ ในรูปของอะเซนิค (สารหนู)	arsenic, organic compounds, as As	7440-38-2	0.5 mg/m ³	-	-	-
31	อาร์ซีน	arsine	7784-42-1	0.05 ppm	-	-	-
32	แอสเบสทอส ชนิดโครโซไทล์	asbestos (chrysotile form)	77536-68-6	0.1 f/cm ³	-	-	-
33	แอสฟัลท์ (บิทูเมน) ในรูปของละอองสารละลายเบนซีน	asphalt (bitumen), as benzene soluble aerosol	8052-42-4	0.5 mg/m ³	-	-	-
34	อะทราซีน	atrazine	1912-24-9	5 mg/m ³	-	-	-
35	อะซีนฟอส เมทิล	azinphos-methyl	86-50-0	0.2 mg/m ³	-	-	-
36	แบเรียม สารประกอบที่ละลายได้ในรูปของแบเรียม	barium, soluble compounds, as Ba	7440-39-3	0.5 mg/m ³	-	-	-
37	แบเรียม ซัลเฟต	barium sulfate	7727-43-7				
	- อนุภาคทุกขนาดที่อาจสูดเข้าสู่ระบบทางเดินหายใจได้	- inhalable dust		15 mg/m ³	-	-	-
	- อนุภาคขนาดเล็กที่อาจสูดเข้าสู่ระบบทางเดินหายใจได้	- respirable dust		5 mg/m ³	-	-	-
38	เบนโนมิล	benomyl	17804-35-2				
	- อนุภาคทุกขนาดที่อาจสูดเข้าสู่ระบบทางเดินหายใจได้	- inhalable dust		15 mg/m ³	-	-	-
	- อนุภาคขนาดเล็กที่อาจสูดเข้าสู่ระบบทางเดินหายใจได้	- respirable dust		5 mg/m ³	-	-	-

ลำดับ ที่	ชื่อสารเคมีอันตราย (ไทย)	ชื่อสารเคมีอันตราย (อังกฤษ)	CAS No.	ขีดจำกัดความเข้มข้น ของสารเคมีอันตราย เฉลี่ยตลอดระยะเวลา การทำงานปกติ	ขีดจำกัดความเข้มข้น ของสารเคมีอันตรายสำหรับการสัมผัสในระยะเวลาสั้นๆ		ขีดจำกัด ความเข้มข้น ของสารเคมี อันตรายสูงสุด ไม่ว่าเวลาใดๆ ในระหว่าง ทำงาน
					ขีดจำกัด ความเข้มข้น	ระยะเวลา ที่กำหนด ให้ทำงานได้	
39	เบนซีน	benzene	71-43-2	1 ppm	5 ppm	15 min	-
40	เบนโซอิล เพอร์ออกไซด์	benzoyl peroxide	94-36-0	5 mg/m ³	-	-	-
41	เบนซิล คลอไรด์	benzyl chloride	100-44-7	1 ppm	-	-	-
42	เบอริลเลียมและสารประกอบของเบอริลเลียม ในรูปของเบอริลเลียม	beryllium and beryllium compounds, as Be	7440-41-7	0.002 mg/m ³	0.025 mg/m ³	30 min	0.005 mg/m ³
43	ไบฟีนิล (ไดฟีนิล)	biphenyl (diphenyl)	92-52-4	0.2 ppm	-	-	-
44	บิสมัท เทลลูไรด์ อันโดป	bismuth telluride, undoped	1304-82-1				
	- อนุภาคทุกขนาดที่อาจสูดเข้าสู่ระบบทางเดินหายใจได้	- inhalable dust		15 mg/m ³	-	-	-
	- อนุภาคขนาดเล็กที่อาจสูดเข้าสู่ระบบทางเดินหายใจได้	- respirable dust		5 mg/m ³	-	-	-
45	บอเรตส์ เตตรา แกลิโอไซด์ียม	borates, tetra, sodium salts					
	- แอนไฮดรัส	- anhydrous	1330-43-4	1 mg/m ³	-	-	-
	- เดคะไฮเดรต	- decahydrate	1303-96-4	5 mg/m ³	-	-	-
	- เพนตะไฮเดรต	- pentahydrate	12179-04-3	1 mg/m ³	-	-	-
46	โบรอน ไตรโบรไมด์	boron tribromide	10294-33-4	-	-	-	1 ppm
47	โบรอน ไตรฟลูออไรด์	boron trifluoride	7637-07-2	-	-	-	1 ppm
48	โบรมาซิล	bromacil	314-40-9	10 mg/m ³	-	-	-
49	โบรมีน เพนตะฟลูออไรด์	bromine pentafluoride	7789-30-2	0.1 ppm	-	-	-
50	โบรโมฟอร์ม	bromoform	75-25-2	0.5 ppm	-	-	-
51	1,3-บิวตะไดอีน	1,3-butadiene	106-99-0	1 ppm	5 ppm	15 min	-
52	บิวทีน ไอโซเมอร์ทุกรูป	butenes, all isomers		250 ppm	-	-	-
53	นอร์มอล-บิวทานอล	n-butanol	71-36-3	100 ppm	-	-	-
54	เซค-บิวทานอล	sec-butanol	78-92-2	150 ppm	-	-	-
55	เทอร์ท-บิวทานอล	tert-butanol	75-65-0	100 ppm	-	-	-
56	2-บิวทอกซีเอทานอล	2-butoxyethanol	111-76-2	50 ppm	-	-	-
57	เทอร์ท-บิวทิล อะซิเตท	tert-butyl acetate	540-88-5	200 ppm	-	-	-
58	นอร์มอล-บิวทิล อะคริเลท	n-butyl acrylate	141-32-2	2 ppm	-	-	-
59	บิวทิลอะมีน	butylamine	109-73-9	-	-	-	5 ppm
60	นอร์มอล-บิวทิล ไกลซิديل อีเธอร์ (บีจีอี)	n-butyl glycidyl ether (BGE)	2426-08-6	50 ppm	-	-	-

ลำดับ ที่	ชื่อสารเคมีอันตราย (ไทย)	ชื่อสารเคมีอันตราย (อังกฤษ)	CAS No.	ขีดจำกัดความเข้มข้น ของสารเคมีอันตราย เฉลี่ยตลอดระยะเวลา การทำงานปกติ	ขีดจำกัดความเข้มข้น ของสารเคมีอันตรายสำหรับการสัมผัสในระยะเวลาสั้นๆ		ขีดจำกัด ความเข้มข้น ของสารเคมี อันตรายสูงสุด ไม่ว่าเวลาใดๆ ในระหว่าง ทำงาน
					ขีดจำกัด ความเข้มข้น	ระยะเวลา ที่กำหนด ให้ทำงานได้	
61	นอร์มอล-บิวทิล แลคเตท	n-butyl lactate	138-22-7	5 ppm	-	-	-
62	บิวทิล เมอร์แคปแทน	butyl mercaptan	109-79-5	10 ppm	-	-	-
63	ออโท-เซค-บิวทิลฟีนอล	o-sec-butylphenol	89-72-5	5 ppm	-	-	-
64	พารา-เทอร์ท-บิวทิลโทลูอิน	p-tert-butyltoluene	98-51-1	10 ppm	-	-	-
65	แคดเมียม ในรูปของแคดเมียม	cadmium, as Cd	7440-43-9	0.005 mg/m ³	-	-	-
66	แคลเซียม คาร์บอเนท	calcium carbonate	1317-65-3				
	- อนุภาคทุกขนาดที่อาจสูดเข้าสู่ระบบทางเดินหายใจได้	- inhalable dust		15 mg/m ³	-	-	-
	- อนุภาคขนาดเล็กที่อาจสูดเข้าสู่ระบบทางเดินหายใจได้	- respirable dust		5 mg/m ³	-	-	-
67	แคลเซียม โครเมท ในรูปของโครเมียม	calcium chromate, as Cr	13765-19-0	0.001 mg/m ³	-	-	-
68	แคลเซียม ไซยานาไมด์	calcium cyanamide	156-62-7	0.5 mg/m ³	-	-	-
69	แคลเซียม ไฮดรอกไซด์	calcium hydroxide	1305-62-0				
	- อนุภาคทุกขนาดที่อาจสูดเข้าสู่ระบบทางเดินหายใจได้	- inhalable dust		15 mg/m ³	-	-	-
	-อนุภาคขนาดเล็กที่อาจสูดเข้าสู่ระบบทางเดินหายใจได้	- respirable dust		5 mg/m ³	-	-	-
70	แคลเซียม ออกไซด์	calcium oxide	1305-78-8	5 mg/m ³	-	-	-
71	คาร์บาริล (เซวิน)	carbaryl (sevin)	63-25-2	5 mg/m ³	-	-	-
72	คาร์โบฟูแรน	carbofuran	1563-66-2	0.1 mg/m ³	-	-	-
73	คาร์บอน ไดซัลไฟด์	carbon disulfide	75-15-0	20 ppm	100 ppm	30 min	30 ppm
74	คาร์บอน มอนอกไซด์	carbon monoxide	630-08-0	50 ppm	-	-	-
75	คาร์บอนเตตระคลอไรด์	carbon tetrachloride	56-23-5	10 ppm	200 ppm	5 min in any 3 hr	25 ppm
76	ซีเซียม ไฮดรอกไซด์	cesium hydroxide	21351-79-1	2 mg/m ³	-	-	-
77	คลอร์เดน	chlordane	57-74-9	0.5 mg/m ³	-	-	-
78	คลอรีเนเทด แคมฟิน	chlorinated camphene	8001-35-2	0.5 mg/m ³	-	-	-
79	คลอรีน	chlorine	7782-50-5	-	-	-	1 ppm
80	คลอโรอะซีทิล คลอไรด์	chloroacetyl chloride	79-04-9	0.05 ppm	-	-	-
81	คลอโรเบนซีน	chlorobenzene	108-90-7	75 ppm	-	-	-
82	คลอโรไดฟลูออโรมีเทน	chlorodifluoromethane	75-45-6	1000 ppm	-	-	-

ลำดับ ที่	ชื่อสารเคมีอันตราย (ไทย)	ชื่อสารเคมีอันตราย (อังกฤษ)	CAS No.	ขีดจำกัดความเข้มข้น ของสารเคมีอันตราย เฉลี่ยตลอดระยะเวลา การทำงานปกติ	ขีดจำกัดความเข้มข้น ของสารเคมีอันตรายสำหรับการสัมผัสในระยะเวลาสั้นๆ		ขีดจำกัด ความเข้มข้น ของสารเคมี อันตรายสูงสุด ไม่ว่าเวลาใดๆ ในระหว่าง ทำงาน
					ขีดจำกัด ความเข้มข้น	ระยะเวลา ที่กำหนด ให้ทำงานได้	
83	คลอโรฟอร์ม (ไตรคลอโรมีเทน)	chloroform (trichloromethane)	67-66-3	-	-	-	50 ppm
84	1-คลอโร-1-ไนโตรโพรเพน	1-chloro-1-nitropropane	600-25-9	20 ppm	-	-	-
85	คลอโรเพนตะฟลูออโรอีเทน	chloropentafluoroethane	76-15-3	1000 ppm	-	-	-
86	คลอโรพิกริน	chloropicrin	76-06-2	0.1 ppm	-	-	-
87	บีตา-คลอโรพรีน	β -chloroprene	126-99-8	25 ppm	-	-	-
88	กรด 2-คลอโรโพรพิโอนิก	2-chloropropionic acid	598-78-7	0.1 ppm	-	-	-
89	ออโท-คลอโรสไตรีน	<i>o</i> -chlorostyrene	2039-87-4	50 ppm	75 ppm	15 min	-
90	ออโท-คลอโรโทลูอีน	<i>o</i> -chlorotoluene	95-49-8	50 ppm	-	-	-
91	คลอร์ไพริฟอส	chlorpyrifos	2921-88-2	0.1 mg/m ³	-	-	-
92	โคล ดัส (ฝุ่นถ่านหิน)	coal dust					
	- แอนทราไซต์ อนุภาคขนาดเล็กที่ อาจสูดเข้าสู่ระบบทางเดินหายใจได้	- anthracite ,respirable dust)		0.4 mg/m ³	-	-	-
	- บิทูมินัส หรือ ลิกไนต์ อนุภาคขนาดเล็กที่อาจสูดเข้าสู่ ระบบทางเดินหายใจได้	- bituminous or lignite , respirable dust		0.9 mg/m ³	-	-	-
93	โคล ทาร์ พิช วอลาไทล์ ในรูปของ ละอองสารละลายเบนซีน	coal tar pitch volatiles, as benzene soluble aerosol	65996-93-2	0.2 mg/m ³	-	-	-
94	โคบอลท์ คาร์บอนิล ในรูปของ โคบอลท์	cobalt carbonyl, as Co	10210-68-1	0.1 mg/m ³	-	-	-
95	โคบอลท์ ไฮโดรคาร์บอนิล ในรูป ของโคบอลท์	cobalt hydrocarbonyl, as Co	16842-03-8	0.1 mg/m ³	-	-	-
96	โลหะโคบอลท์ ฝุ่น และฟุ้ง ในรูป ของโคบอลท์	cobalt metal, dust, and fume, as Co	7440-48-4	0.1 mg/m ³	-	-	-
97	ฝุ่นฝ้ายดิบ (ยังไม่ปรับปรุงสภาพ)	cotton dust, raw, untreated		1 mg/m ³	-	-	-
98	คิวมิน (ไอโซโพรพิล เบนซีน)	cumene (isopropyl benzene)	98-82-8	50 ppm	-	-	-
99	ไซยานาไมด์	cyanamide	420-04-2	2 mg/m ³	-	-	-
100	ไซโคลเฮกเซน	cyclohexane	110-82-7	300 ppm	-	-	-
101	ไซโคลเฮกซานอล	cyclohexanol	108-93-0	50 ppm	-	-	-
102	ไซโคลเฮกซาโนน	cyclohexanone	108-94-1	50 ppm	-	-	-
103	ไซโคลเฮกซิลอะมีน	cyclohexylamine	108-91-8	10 ppm	-	-	-
104	ไซโคลเพนเทน	cyclopentane	287-92-3	600 ppm	-	-	-

ลำดับ ที่	ชื่อสารเคมีอันตราย (ไทย)	ชื่อสารเคมีอันตราย (อังกฤษ)	CAS No.	ขีดจำกัดความเข้มข้น ของสารเคมีอันตราย เฉลี่ยตลอดระยะเวลา การทำงานปกติ	ขีดจำกัดความเข้มข้น ของสารเคมีอันตรายสำหรับการสัมผัสในระยะเวลาสั้นๆ		ขีดจำกัด ความเข้มข้น ของสารเคมี อันตรายสูงสุด ไม่ว่าเวลาใดๆ ในระหว่าง ทำงาน
					ขีดจำกัด ความเข้มข้น	ระยะเวลา ที่กำหนด ให้ทำงานได้	
105	ไซเฮกซะติน (ไตรไซโคลเฮกซิลทินไฮดรอกไซด์)	cyhexatin (tricyclohexyltin hydroxide)	13121-70-5	5 mg/m ³	-	-	-
106	ดีดีที (ไดคลอโรไดฟีนิลไตรคลอโรอีเทน)	DDT (dichlorodiphenyltrichloro ethane)	50-29-3	1 mg/m ³	-	-	-
107	ดีมีทอน (ซิสท์อก)	demeton (systox)	8065-48-3	0.1 mg/m ³	-	-	-
108	ไดอะซีนอน	diazinon	333-41-5	0.01 mg/m ³	-	-	-
109	ออโท-ไดคลอโรเบนซีน	o-dichlorobenzene	95-50-1	-	-	-	50 ppm
110	พารา-ไดคลอโรเบนซีน	p-dichlorobenzene	106-46-7	75 ppm	-	-	-
111	1,1-ไดคลอโรอีเทน	1,1-dichloroethane	75-34-3	100 ppm	-	-	-
112	1,2-ไดคลอโรเอทิลีน	1,2-dichloroethylene	540-59-0	200 ppm	-	-	-
113	2,4-ดี (กรด 2,4-ไดคลอโรฟีนอกซีอะซิติก)	2,4-D (2,4 dichlorophenoxyacetic acid)	94-75-7	10 mg/m ³	-	-	-
114	1,1-ไดคลอโร-1-ไนโตรอีเทน	1,1-dichloro-1-nitroethane	594-72-9	-	-	-	10 ppm
115	ไดคลออร์วอส (ดีดีวีพี)	dichlorvos (DDVP)	62-73-7	1 mg/m ³	-	-	-
116	ไดโครโตฟอส	dicrotophos	141-66-2	0.05 mg/m ³	-	-	-
117	ดีลดริน	dieldrin	60-57-1	0.25 mg/m ³	-	-	-
118	ไดเอทานอลามีน	diethanolamine	111-42-2	1 mg/m ³	-	-	-
119	2-ไดเอทิลอะมิโนเอทานอล	2-diethylaminoethanol	100-37-8	10 ppm	-	-	-
120	ไดเอทิลีน ไตรอะมีน	diethylene triamine	111-40-0	1 ppm	-	-	-
121	ไดเอทิล คีโตน	diethyl ketone	96-22-0	200 ppm	-	-	-
122	ไดไอโซบิวทิล คีโตน	diisobutyl ketone	108-83-8	50 ppm	-	-	-
123	ไดไอโซโพรพิลอะมีน	diisopropylamine	108-18-9	5 ppm	-	-	-
124	ไดเมทิลอะนิลีน (เอ็น,เอ็น-ไดเมทิลอะนิลีน)	dimethylaniline (N,N-dimethylaniline)	121-69-7	5 ppm	-	-	-
125	ไดเมทิล ฟอร์มาไมด์	dimethylformamide	68-12-2	10 ppm	-	-	-
126	1,1-ไดเมทิลไฮดราซีน	1,1-dimethylhydrazine	57-14-7	0.5 ppm	-	-	-
127	ไดเมทิล ซัลเฟต	dimethyl sulfate	77-78-1	1 ppm	-	-	-
128	ไดไนโตรเบนซีน ไอโซเมอร์ทุกรูป	dinitrobenzene, all isomers					
	ออโท	ortho-	528-29-0	1 mg/m ³	-	-	-
	เมตา	meta-	99-65-0	1 mg/m ³	-	-	-
	พารา	para-	100-25-4	1 mg/m ³	-	-	-

ลำดับ ที่	ชื่อสารเคมีอันตราย (ไทย)	ชื่อสารเคมีอันตราย (อังกฤษ)	CAS No.	ขีดจำกัดความเข้มข้น ของสารเคมีอันตราย เฉลี่ยตลอดระยะเวลา การทำงานปกติ	ขีดจำกัดความเข้มข้น ของสารเคมีอันตรายสำหรับการสัมผัสในระยะเวลาสั้นๆ		ขีดจำกัด ความเข้มข้น ของสารเคมี อันตรายสูงสุด ไม่ว่าเวลาใดๆ ในระหว่าง ทำงาน
					ขีดจำกัด ความเข้มข้น	ระยะเวลา ที่กำหนด ให้ทำงานได้	
129	ไดไนโตร-อโท-ครีซอล	dinitro-o-cresol	534-52-1	0.2 mg/m ³	-	-	-
130	ไดไนโตรโทลูอิน	dinitrotoluene	25321-14-6	1.5 mg/m ³	-	-	-
131	ไดออกเซน (ไดเอทิลลิน ไดออกไซด์)	dioxane (diethylene dioxide)	123-91-1	100 ppm	-	-	-
132	ไดออกซะไธออน	dioxathion	78-34-2	0.1 mg/m ³	-	-	-
133	ไดฟีนิลอะมีน	diphenylamine	122-39-4	10 mg/m ³	-	-	-
134	ไดโพรพิล คีโตน	dipropyl ketone	123-19-3	50 ppm	-	-	-
135	ไดควอท	diquat	85-00-7 2764-72-9 6385-62-2				
	- อนุภาคทุกขนาดที่อาจสูดเข้าสู่ ระบบทางเดินหายใจได้	- inhalable dust		0.5 mg/m ³	-	-	-
	- อนุภาคขนาดเล็กที่อาจสูดเข้าสู่ ระบบทางเดินหายใจได้	- respirable dust		0.1 mg/m ³	-	-	-
136	ไดยูรอน	diuron	330-54-1	10 mg/m ³	-	-	-
137	เอ็นโดซัลแฟน	endosulfan	115-29-7	0.1 mg/m ³	-	-	-
138	เอ็นดริน	endrin	72-20-8	0.1 mg/m ³	-	-	-
139	อีพิคลอโรไฮดริน (1-คลอโร-2,3-อีพอกซีโพรเพน)	epichlorohydrin (1-chloro-2, 3-epoxypropane)	106-89-8	5 ppm	-	-	-
140	อีพีเอ็น (เอทิล พารา-ไนโตรฟีนิล)	EPN (ethyl p-nitrophenyl)	2104-64-5	0.5 mg/m ³	-	-	-
141	เอทานอล (เอทิล แอลกอฮอล์)	ethanol (ethyl alcohol)	64-17-5	1000 ppm	-	-	-
142	เอธานอลามีน	ethanolamine	141-43-5	3 ppm	-	-	-
143	เอทไธออน	ethion	563-12-2	0.05 mg/m ³	-	-	-
144	2-เอทอ็อกซีเอทานอล (เซลโล โซล์ฟ)	2-ethoxyethanol (cellosolve)	110-80-5	200 ppm	-	-	-
145	2-เอทอ็อกซีเอทิล อะซิเตท (เซลโลโซล์ฟ อะซิเตท)	2-ethoxyethyl acetate (cellosolve acetate)	111-15-9	100 ppm	-	-	-
146	เอทิล อะซิเตท	ethyl acetate	141-78-6	400 ppm	-	-	-
147	เอทิล อะครีเลท	ethyl acrylate	140-88-5	25 ppm	-	-	-
148	เอทิลอะมีน	ethylamine	75-04-7	10 ppm	-	-	-
149	เอทิล เบนซีน	ethyl benzene	100-41--4	100 ppm	-	-	-
150	เอทิล โบรไมด์	ethyl bromide	74-96-4	200 ppm	-	-	-
151	เอทิล คลอไรด์	ethyl chloride	75-00-3	1000 ppm	-	-	-

ลำดับ ที่	ชื่อสารเคมีอันตราย (ไทย)	ชื่อสารเคมีอันตราย (อังกฤษ)	CAS No.	ขีดจำกัดความเข้มข้น ของสารเคมีอันตราย เฉลี่ยตลอดระยะเวลา การทำงานปกติ	ขีดจำกัดความเข้มข้น ของสารเคมีอันตรายสำหรับการสัมผัสในระยะเวลาสั้นๆ		ขีดจำกัด ความเข้มข้น ของสารเคมี อันตรายสูงสุด ไม่ว่าเวลาใดๆ ในระหว่าง ทำงาน
					ขีดจำกัด ความเข้มข้น	ระยะเวลา ที่กำหนด ให้ทำงานได้	
152	เอทิลีน คลอโรไฮดริน	ethylene chlorohydrin	107-07-3	5 ppm	-	-	-
153	เอทิลีนไดอะมีน	ethylenediamine	107-15-3	10 ppm	-	-	-
154	เอทิลีน ไดโบรไมด์	ethylene dibromide	106-93-4	20 ppm	50 ppm	5 min	30 ppm
155	เอทิลีน ไดคลอไรด์ (1,2-ไดคลอโรอีเทน)	ethylene dichloride (1,2-dichloroethane)	107-06-2	50 ppm	200 ppm	5 min in any 3 hr	100 ppm
156	เอทิลีน ไกลคอล	ethylene glycol	107-21-1	-	-	-	100 mg/m ³
157	เอทิลีน ไกลคอล ไดไนเตรท	ethylene glycol dinitrate	628-96-6	-	-	-	0.2 ppm
158	เอทิลีน ออกไซด์	ethylene oxide	75-21-8	1 ppm	5 ppm	15 min	-
159	เอทิล อีเธอร์	ethyl ether	60-29-7	400 ppm	-	-	-
160	เอทิล ฟอร์มेट	ethyl formate	109-94-4	100 ppm	-	-	-
161	เอทิล เมอร์แคปแทน	ethyl mercaptan	75-08-1	-	-	-	10 ppm
162	เอทิล ซิลิเคท	ethyl silicate	78-10-4	100 ppm	-	-	-
163	เฟนซิลโฟไธออน	fensulfothion	115-90-2	0.01 mg/m ³	-	-	-
164	เฟนไธออน	fenthion	55-38-9	0.05 mg/m ³	-	-	-
165	ฟลูออรีน	fluorine	7782-41-4	0.1 ppm	-	-	-
166	ฟลูออไรด์ ในรูปของฟลูออรีน	fluorides, as F		2.5 mg/m ³	-	-	-
167	โฟโนฟอส	fonofos	944-22-9	0.1 mg/m ³	-	-	-
168	ฟอร์มัลดีไฮด์	formaldehyde	50-00-0	0.75 ppm	2 ppm	15 min	-
169	กรดฟอร์มิก	formic acid	64-18-6	5 ppm	-	-	-
170	เฟอร์ฟิวรัล	furfural	98-01-1	5 ppm	-	-	-
171	เฟอร์ฟิวรัล แอลกอฮอล์	furfuryl alcohol	98-00-0	50 ppm	-	-	-
172	ไกลซิดอล	glycidol	556-52-5	50 ppm	-	-	-
173	เฮปตะคลอร์	heptachlor	76-44-8	0.5 mg/m ³	-	-	-
174	เฮปเทน (นอร์มอล-เฮปเทน)	heptane (n-heptane)	142-82-5	500 ppm	-	-	-
175	เฮกซะเมทิลีน-ได-ไอโซไซยาเนท	hexamethylene diisocyanate	822-06-0	0.005 ppm	-	-	-
176	นอร์มอล-เฮกเซน	n-hexane	110-54-3	500 ppm	-	-	-
177	ไฮดราซีน	hydrazine	302-01-2	1 ppm	-	-	-
178	ไฮโดรเจน โบรไมด์	hydrogen bromide	10035-10-6	3 ppm	-	-	-
179	ไฮโดรเจน คลอไรด์	hydrogen chloride	7647-01-0	-	-	-	5 ppm

ลำดับ ที่	ชื่อสารเคมีอันตราย (ไทย)	ชื่อสารเคมีอันตราย (อังกฤษ)	CAS No.	ขีดจำกัดความเข้มข้น ของสารเคมีอันตราย เฉลี่ยตลอดระยะเวลา การทำงานปกติ	ขีดจำกัดความเข้มข้น ของสารเคมีอันตรายสำหรับการสัมผัสในระยะเวลาสั้นๆ		ขีดจำกัด ความเข้มข้น ของสารเคมี อันตรายสูงสุด ไม่ว่าเวลาใดๆ ในระหว่าง ทำงาน
					ขีดจำกัด ความเข้มข้น	ระยะเวลา ที่กำหนด ให้ทำงานได้	
180	ไฮโดรเจน ไซยาไนด์	hydrogen cyanide	74-90-8	10 ppm	-	-	-
181	ไฮโดรเจน ฟลูออไรด์ ในรูปของ ฟลูออรีน	hydrogen fluoride, as F	7664-39-3	3 ppm	-	-	-
182	ไฮโดรเจน เพอร์ออกไซด์	hydrogen peroxide	7722-84-1	1 ppm	-	-	-
183	ไฮโดรเจน ซัลไฟด์	hydrogen sulfide	7783-06-4	-	50 ppm	10 min	20 ppm
184	ไฮโดรควิโนน	hydroquinone	123-31-9	2 mg/m ³	-	-	-
185	2-ไฮดรอกซีโพรพิล อะคริเลท	2-hydroxypropyl acrylate	999-61-1	0.5 ppm	-	-	-
186	ไอโอดีน	iodine	7553-56-2	-	-	-	0.1 ppm
187	ไอโซบิวทิล อะซิเตต	isobutyl acetate	110-19-0	150 ppm	-	-	-
188	ไอโซฟอโรน	isophorone	78-59-1	25 ppm	-	-	-
189	ไอโซฟอโรน ไดไอโซไซยานาต	isophorone diisocyanate	4098-71-9	0.005 ppm	-	-	-
190	2-ไอโซโพรพอกซีเอทานอล	2-isopropoxyethanol	109-59-1	25 ppm	-	-	-
191	ไอโซโพรพิล อะซิเตท	isopropyl acetate	108-21-4	250 ppm	-	-	-
192	ไอโซโพรพิล แอลกอฮอล์ (ไอพีเอ)	isopropyl alcohol (IPA)	67-63-0	400 ppm	-	-	-
193	ไอโซโพรพิลอะมีน	isopropylamine	75-31-0	5 ppm	-	-	-
194	ตะกั่วอนินทรีย์ ในรูปของตะกั่ว	lead inorganic, as Pb	7439-92-1	0.05 mg/m ³	-	-	-
195	เลด โครเมท	lead chromate	7758-97-6				
	- ในรูปของตะกั่ว	- as Pb		0.05 mg/m ³	-	-	-
	- ในรูปของโครเมียม	- as Cr		0.012 mg/m ³	-	-	-
196	แอล.พี.จี. (ก๊าซปิโตรเลียมเหลว)	L.P.G. liquified petroleum gas)	68476-85-7	1000 ppm	-	-	-
197	เมอร์คิวรี (ปรอท)	mercury	7439-97-6	-	-	-	0.1 mg/m ³
198	ออร์กาน (อัลคิล) เมอร์คิวรี	organo (alkyl) mercury	7439-97-6	0.01 mg/m ³	-	-	0.04 mg/m ³
199	เมทิล นอร์มอล-บิวทิลคีโตน	methyl n-butyl ketone	591-78-6	100 ppm	-	-	-
200	เมทิล คลอไรด์	methyl chloride	74-87-3	100 ppm	300 ppm	5 min in any 3 hr	200 ppm
201	เมทิลไซโคลเฮกเซน	methylcyclohexane	108-87-2	500 ppm	-	-	-
202	เมทิลไซโคลเฮกเซนอล	methylcyclohexanol	25639-42-3	100 ppm	-	-	-
203	ออโท- เมทิลไซโคลเฮกซะโนน	o-methylcyclohexanone	583-60-8	100 ppm	-	-	-
204	เมทิลลีน คลอไรด์	methylene chloride	75-09-2	25 ppm	125 ppm	15 min	-

ลำดับ ที่	ชื่อสารเคมีอันตราย (ไทย)	ชื่อสารเคมีอันตราย (อังกฤษ)	CAS No.	ขีดจำกัดความเข้มข้น ของสารเคมีอันตราย เฉลี่ยตลอดระยะเวลา การทำงานปกติ	ขีดจำกัดความเข้มข้น ของสารเคมีอันตรายสำหรับ การสัมผัสในระยะเวลาสั้นๆ		ขีดจำกัด ความเข้มข้น ของสารเคมี อันตรายสูงสุด ไม่ว่าเวลาใดๆ ในระหว่าง ทำงาน
					ขีดจำกัด ความเข้มข้น	ระยะเวลา ที่กำหนด ให้ทำงานได้	
205	4,4-เมทิลีนไดอะนิลีน	4,4-methylene dianiline	101-77-9	0.1 ppm	-	-	-
206	เมทิล เอทิล คีโตน (เอ็มอีเค)	methyl ethyl ketone (MEK)	78-93-3	200 ppm	-	-	-
207	เมทิล เอทิล คีโตน เพอร์ออกไซด์	methyl ethyl ketone peroxide	1338-23-4	-	-	-	0.2 ppm
208	เมทิล ฟอร์มเมท	methyl formate	107-31-3	100 ppm	-	-	-
209	เมทิล ไอโอไดด์	methyl iodide	74-88-4	5 ppm	-	-	-
210	เมทิล ไอโซเอมิล คีโตน	methyl isoamyl ketone	110-12-3	100 ppm	-	-	-
211	เมทิล ไอโซบิวทิล คาร์บินอล	methyl isobutyl carbinol	108-11-2	25 ppm	-	-	-
212	เมทิล ไอโซบิวทิลคีโตน	methyl isobutyl ketone	108-10-1	100 ppm	-	-	-
213	เมทิล ไอโซโพลทิล คีโตน	methyl isopropyl ketone	563-80-4	20 ppm	-	-	-
214	เมทิล เมอร์แคปแทน	methyl mercaptan	74-93-1	-	-	-	10 ppm
215	เมทิล เมธาครีเลท	methyl methacrylate	80-62-6	100 ppm	-	-	-
216	เมทิล พาราไรออน	methyl parathion	298-00-0	0.02 mg/m ³	-	-	-
217	แอลฟา-เมทิล สไตรีน	alpha-methyl styrene	98-83-9	-	-	-	100 ppm
218	เมวินฟอส (ฟอสดริน)	mevinphos (phosdrin)	7786-34-7	0.01 mg/m ³	-	-	-
219	ไมกา อนุภาคนาขนาดเล็กที่อาจสูด เข้าสู่ระบบทางเดินหายใจได้	mica, respirable dust	12001-26-2	3 mg/m ³	-	-	-
220	โมนโครโตฟอส	monocrotophos	6923-22-4	0.05 mg/m ³	-	-	-
221	มอร์โฟไลน์	morpholine	110-91-8	20 ppm	-	-	-
222	นิเกิล	nickel	7440-02-0				
	- โลหะ และสารประกอบที่ ไม่ละลาย ในรูปของนิเกิล	- metal and insoluble compounds, as Ni		1 mg/m ³	-	-	-
	- สารประกอบที่ละลายได้ ในรูปของนิเกิล	- soluble compounds, as Ni		1 mg/m ³	-	-	-
223	นิโคติน	nicotine	54-11-5	0.5 mg/m ³	-	-	-
224	กรดไนตริก	nitric acid	7697-37-2	2 ppm	-	-	-
225	ไนตรัสออกไซด์	nitrous oxide	10024-97-2	50 ppm	-	-	-
226	ไนตริก ออกไซด์	nitric oxide	10102-43-9	25 ppm	-	-	-
227	ไนโตรเบนซีน	nitrobenzene	98-95-3	1 ppm	-	-	-
228	ไนโตรอีเทน	nitroethane	79-24-3	100 ppm	-	-	-
229	ไนโตรเจน ไดออกไซด์	nitrogen dioxide	10102-44-0	-	-	-	5 ppm

ลำดับ ที่	ชื่อสารเคมีอันตราย (ไทย)	ชื่อสารเคมีอันตราย (อังกฤษ)	CAS No.	ขีดจำกัดความเข้มข้น ของสารเคมีอันตราย เฉลี่ยตลอดระยะเวลา การทำงานปกติ	ขีดจำกัดความเข้มข้น ของสารเคมีอันตรายสำหรับการสัมผัสในระยะเวลาสั้นๆ		ขีดจำกัด ความเข้มข้น ของสารเคมี อันตรายสูงสุด ไม่ว่าเวลาใดๆ ในระหว่าง ทำงาน
					ขีดจำกัด ความเข้มข้น	ระยะเวลา ที่กำหนด ให้ทำงานได้	
230	ไนโตรกลีเซอริน	nitroglycerin	55-63-0	-	-	-	0.2 ppm
231	ไนโตรมีเทน	nitromethane	75-52-5	100 ppm	-	-	-
232	1-ไนโตรโพรเพน	1-nitropropane	108-03-2	25 ppm	-	-	-
233	2-ไนโตรโพรเพน	2-nitropropane	79-46-9	25 ppm	-	-	-
234	ไนโตรโทลูอิน ทุกไอโซเมอร์	nitrotoluene, all isomers	88-72-2, 99-08-1, 99-99-0	5 ppm	-	-	-
235	ออกเทน	octane	111-65-9	500 ppm	-	-	-
236	ออสเมียม เตตรอกไซด์ ในรูปของ ออสเมียม	osmium tetroxide, as Os	20816-12-0	0.002 mg/m ³	-	-	-
237	กรดออกซาลิก	oxalic acid	144-62-7	1 mg/m ³	-	-	-
238	ออกซิเจน ไดฟลูออไรด์	oxygen difluoride	7783-41-7	0.05 ppm	-	-	-
239	พาราควอท อนุภาคนาขนาดเล็กที่อาจ สูดเข้าสู่ระบบทางเดินหายใจได้	paraquat, respirable dust	4685-14-7	0.5 mg/m ³	-	-	-
240	พาราไรออน	parathion	56-38-2	0.1 mg/m ³	-	-	-
241	เพนตะบอเรน	pentaborane	19624-22-7	0.005 ppm	-	-	-
242	เพนตะคลอโรแนพทาซีน	pentachloronaphthalene	1321-64-8	0.5 mg/m ³	-	-	-
243	เพนตะคลอโรฟีนอล	pentachlorophenol	87-86-5	0.5 mg/m ³	-	-	-
244	เพนเทน	pentane	109-66-0	1000 ppm	-	-	-
245	เพอร์คลอโรเอทิลีน (เตตราคลอโรเอทิลีน)	perchloroethylene (tetrachloroethylene)	127-18-4	100 ppm	300 ppm	5 min in any 3 hr	200 ppm
246	ฟีนอล	phenol	108-95-2	5 ppm	-	-	-
247	ออโท-ฟีนิลีนไดอะมีน	o-phenylenediamine	95-54-5	0.1 mg/m ³	-	-	-
248	เมตา-ฟีนิลีนไดอะมีน	m-phenylene diamine	108-45-2	0.1 mg/m ³	-	-	-
249	พารา-ฟีนิลีนไดอะมีน	p-phenylene diamine	106-50-3	0.1 mg/m ³	-	-	-
250	โฟเรท	phorate	298-02-2	0.05 mg/m ³	-	-	-
251	ฟอสจีน (คาร์บอนิล คลอไรด์)	phosgene (carbonyl chloride)	75-44-5	0.1 ppm	-	-	-
252	กรดฟอสฟอริก	phosphoric acid	7664-38-2	1 mg/m ³	-	-	-
253	ฟอสฟอรัส (เหลือง)	phosphorus (yellow)	7723-14-0	0.1 mg/m ³	-	-	-
254	ฟอสฟอรัส ออกซิคโลไรด์	phosphorus oxychloride	10025-87-3	0.1 ppm	-	-	-
255	ฟอสฟอรัส เพนตะคลอไรด์	phosphorus pentachloride	10026-13-8	1 mg/m ³	-	-	-

ลำดับ ที่	ชื่อสารเคมีอันตราย (ไทย)	ชื่อสารเคมีอันตราย (อังกฤษ)	CAS No.	ขีดจำกัดความเข้มข้น ของสารเคมีอันตราย เฉลี่ยตลอดระยะเวลา การทำงานปกติ	ขีดจำกัดความเข้มข้น ของสารเคมีอันตรายสำหรับการสัมผัสในระยะเวลาสั้นๆ		ขีดจำกัด ความเข้มข้น ของสารเคมี อันตรายสูงสุด ไม่ว่าเวลาใดๆ ในระหว่าง ทำงาน
					ขีดจำกัด ความเข้มข้น	ระยะเวลา ที่กำหนด ให้ทำงานได้	
256	ฟอสฟอรัส เพนตะซัลไฟด์	phosphorus pentasulfide	1314-80-3	1 mg/m ³	-	-	-
257	ฟอสฟอรัส ไตรคลอไรด์	phosphorus trichloride	7719-12-2	0.5 ppm	-	-	-
258	ฟธาลิก แอนไฮไดรด์	phthalic anhydride	85-44-9	2 ppm	-	-	-
259	กรดพิคริก	picric acid	88-89-1	0.1 mg/m ³	-	-	-
260	พินโดน (2-ไพวาไรล-1,3-อินเดนไดโอน)	pindone (2-pivalyl-1,3-indandione)	83-26-1	0.1 mg/m ³	-	-	-
261	โปแตสเซียม ไฮดรอกไซด์	potassium hydroxide	1310-58-3	-	-	-	2 mg/m ³
262	โพรพากิล แอลกอฮอล์	propargyl alcohol	107-19-7	1 ppm	-	-	-
263	1,3-โพรไพโอแลคโตน	1,3-propiolactone	57-57-8	0.5 ppm	-	-	-
264	กรดโพรพิโอนิก	propionic acid	79-09-4	10 ppm	-	-	-
265	โพรพอกเซอร์	propoxur	114-26-1	0.5 mg/m ³	-	-	-
266	นอร์มอล-โพรพิล อะซิเตท	n-propyl acetate	109-60-4	200 ppm	-	-	-
267	นอร์มอล-โพรพิล แอลกอฮอล์	n-propyl alcohol	71-23-8	200 ppm	-	-	-
268	โพรพิลีน อิมีน	propylene imine	75-55-8	2 ppm	-	-	-
269	โพรพิลีน ออกไซด์	propylene oxide	75-56-9	100 ppm	-	-	-
270	ไพรีดีน	pyridine	110-86-1	5 ppm	-	-	-
271	ควิโนน	quinone	106-51-4	0.1 ppm	-	-	-
272	รีซอร์ซินอล	resorcinol	108-46-3	10 ppm	-	-	-
273	โรทีโนน	rotenone	83-79-4	5 mg/m ³	-	-	-
274	เซลเลเนียม เฮกซะฟลูออไรด์ ในรูปของเซลเลเนียม	selenium hexafluoride, as Se	7783-79-1	0.05 ppm	-	-	-
275	สารประกอบเซลเลเนียม ในรูปของเซลเลเนียม	selenium compounds ,as Se	7782-49-2	0.2 mg/m ³	-	-	-
276	ซิลิกา คริสตัลลีน	silica, crystalline					
	- คริสโตบาไลท์ อนุภาคขนาดเล็กที่อาจสูดเข้าสู่ระบบทางเดินหายใจได้	- cristobalite, respirable dust	14464-46-1	0.025 mg/m ³	-	-	-
	- แอลฟา-ควอร์ซ อนุภาคขนาดเล็กที่อาจสูดเข้าสู่ระบบทางเดินหายใจได้	- α-quartz, respirable dust	1317-95-9, 14808-60-7	0.025 mg/m ³	-	-	-
277	โซเดียม อะไซด์	sodium azide	26628-22-8				
	- ในรูปของโซเดียม อะไซด์	as sodium azide		-	-	-	0.29 mg/m ³
	- ในรูปไอของกรดไฮไดรโซอิก	as hydrazoic acid vapour		-	-	-	0.11 ppm

ลำดับ ที่	ชื่อสารเคมีอันตราย (ไทย)	ชื่อสารเคมีอันตราย (อังกฤษ)	CAS No.	ขีดจำกัดความเข้มข้น ของสารเคมีอันตราย เฉลี่ยตลอดระยะเวลา การทำงานปกติ	ขีดจำกัดความเข้มข้น ของสารเคมีอันตรายสำหรับการสัมผัสในระยะเวลาสั้นๆ		ขีดจำกัด ความเข้มข้น ของสารเคมี อันตรายสูงสุด ไม่ว่าเวลาใดๆ ในระหว่าง ทำงาน
					ขีดจำกัด ความเข้มข้น	ระยะเวลา ที่กำหนด ให้ทำงานได้	
278	โซเดียม ไบซัลไฟต์	sodium bisulfite	7631-90-5	5 mg/m ³	-	-	-
279	โซเดียม ไฮดรอกไซด์	sodium hydroxide	1310-73-2	2 mg/m ³	-	-	-
280	สตรอนเทียม โครเมท ในรูปของ โครเมียม	strontium chromate, as Cr	7789-06-2	0.0005 mg/m ³	-	-	-
281	สตริควินิน	strychnine	57-24-9	0.15 mg/m ³	-	-	-
282	สไตรีน	styrene	100-42-5	100 ppm	600 ppm	5 min in any 3 hr	200 ppm
283	ซัลโฟเทป	sulfotep	3689-24-5	0.1 mg/m ³	-	-	-
284	ซัลเฟอร์ ไดออกไซด์	sulfur dioxide	7446-09-5	5 ppm	-	-	-
285	กรดซัลฟูริก	sulfuric acid	7664-93-9	1 mg/m ³	-	-	-
286	ทัลก์	talc	14807-96-6				
	- ที่ไม่มีส่วนประกอบของเส้นใย แอสเบสตอส อนุภาคขนาดเล็กที่ อาจสูดเข้าสู่ระบบทางเดินหายใจได้	- containing no asbestos fibres, respirable dust		2 mg/m ³	-	-	-
	- ที่มีส่วนประกอบของเส้นใยแอส เบสตอส อนุภาคขนาดเล็กที่อาจสูด เข้าสู่ระบบทางเดินหายใจได้	- containing asbestos fibres, respirable dust		0.1 f/cm ³	-	-	-
287	ทีอีพีพี (เตตระเอทิล ไพโร ฟอสเฟต)	TEPP (tetraethyl pyrophosphate)	107-49-3	0.05 mg/m ³	-	-	-
288	เทลลูเรียม เฮกซะฟลูออไรด์ ในรูปของเทลลูเรียม	tellurium hexafluoride, as Te	7783-80-4	0.02 ppm	-	-	-
289	1,1,2,2-เตตระคลอโรอีเทน	1,1,2,2-tetrachloroethane	79-34-5	5 ppm	-	-	-
290	เตตระเอทิล เลด ในรูปของตะกั่ว	tetraethyl lead, as Pb	78-00-2	0.075 mg/m ³	-	-	-
291	เตตระไฮโดรฟิวแรน	tetrahydrofuran	109-99-9	200 ppm	-	-	-
292	เตตระเมทิล เลด ในรูปของตะกั่ว	tetramethyl lead, as Pb	75-74-1	0.075 mg/m ³	-	-	-
293	แทลเลียม สารประกอบที่ละลาย ในรูปของแทลเลียม	thallium, soluble compounds, as Tl	7440-28-0	0.1 mg/m ³	-	-	-
294	กรดไทโอไกลิโคลิก	thioglycolic acid	68-11-1	1 ppm	-	-	-
295	ไธโอนิล คลอไรด์	thionyl chloride	7719-09-7	-	-	-	0.2 ppm
296	ไธแรม	thiram	137-26-8	5 mg/m ³	-	-	-
297	โทลูอิน	toluene	108-88-3	200 ppm	500 ppm	10 min	300 ppm
298	โทลูอิน-2,4-ไดไอโซไซยานาต (ทีดีไอ)	toluene - 2,4-diisocyanate (TDI)	584-84-9	-	-	-	0.02 ppm

ลำดับ ที่	ชื่อสารเคมีอันตราย (ไทย)	ชื่อสารเคมีอันตราย (อังกฤษ)	CAS No.	ขีดจำกัดความเข้มข้น ของสารเคมีอันตราย เฉลี่ยตลอดระยะเวลา การทำงานปกติ	ขีดจำกัดความเข้มข้น ของสารเคมีอันตรายสำหรับการสัมผัสในระยะเวลาสั้นๆ		ขีดจำกัด ความเข้มข้น ของสารเคมี อันตรายสูงสุด ไม่ว่าเวลาใดๆ ในระหว่าง ทำงาน
					ขีดจำกัด ความเข้มข้น	ระยะเวลา ที่กำหนด ให้ทำงานได้	
299	ออโท-โทลูอิดีน	<i>o</i> -toluidine	95-53-4	5 ppm	-	-	-
300	ไตรบิวทิล ฟอสเฟต	tributyl phosphate	126-73-8	5 mg/m ³	-	-	-
301	กรดไตรคลอโรอะซิติก	trichloroacetic acid	76-03-9	0.5 ppm	-	-	-
302	1,1,1-ไตรคลอโรอีเทน (เมทิลคลอโรฟอร์ม)	1,1,1-trichloroethane (methyl chloroform)	71-55-6	350 ppm	-	-	-
303	1,1,2-ไตรคลอโรอีเทน	1,1,2-trichloroethane	79-00-5	10 ppm	-	-	-
304	ไตรคลอโรเอทิลีน	trichloroethylene	79-01-6	100 ppm	300 ppm	5 min in any 2 hr	200 ppm
305	1,2,3-ไตรคลอโรโพรเพน	1,2,3-trichloropropane	96-18-4	50 ppm	-	-	-
306	2,4,5 ที (กรด 2,4,5-ไตรคลอโร ฟีนอกซีอะซิติก)	2,4,5 T (2,4,5- trichlorophenoxyacetic acid)	93-76-5	10 mg/m ³	-	-	-
307	ไตรเอทิลอะมีน	triethylamine	121-44-8	25 ppm	-	-	-
308	เทอร์เพนทีน	turpentine	8006-64-2	100 ppm	-	-	-
309	ยูเรเนียม ในรูปของยูเรเนียม	uranium, as U	7440-61-1				
	- สารประกอบที่ละลายได้	- soluble compounds		0.05 mg/m ³	-	-	-
	- สารประกอบที่ไม่ละลาย	- insoluble compounds		0.25 mg/m ³	-	-	-
310	วานาเดียม	vanadium	1314-62-1				
	- อนุภาคขนาดเล็กที่อาจสูดเข้าสู่ ระบบทางเดินหายใจได้ในรูปของ ไดวานาเดียมเพนออกไซด์	- respirable dust, as V ₂ O ₅		-	-	-	0.5 mg/m ³
	- ฟุ้ง ในรูปของไดวานาเดียม เพนออกไซด์	- fume, as V ₂ O ₅		-	-	-	0.1 mg/m ³
311	ไวนิล อะซิเตท	vinyl acetate	108-05-4	10 ppm	-	-	-
312	ไวนิล โบรไมด์	vinyl bromide	593-60-2	0.5 ppm	-	-	-
313	ไวนิล คลอไรด์	vinyl chloride	75-01-4	1 ppm	5 ppm	15 min	-
314	ไวนิลิดีน คลอไรด์	vinylidene chloride	75-35-4	5 ppm	-	-	-
315	ไวนิล โทลูอีน	vinyl toluene	25013-15-4	100 ppm	-	-	-
316	วาร์ฟาริน	warfarin	81-81-2	0.1 mg/m ³	-	-	-
317	ไซลีน (ออโอ เมตา พารา ไอโซ เมอร์)	xylene (<i>o</i> -, <i>m</i> -, <i>p</i> - isomers)	1330-20-7	100 ppm	-	-	-
318	ไซลิดีน	xylydine	1300-73-8	5 ppm	-	-	-
319	ฟุ้งของสังกะสีคลอไรด์	zinc chloride fume	7646-85-7	1 mg/m ³	-	-	-

ลำดับ ที่	ชื่อสารเคมีอันตราย (ไทย)	ชื่อสารเคมีอันตราย (อังกฤษ)	CAS No.	ขีดจำกัดความเข้มข้น ของสารเคมีอันตราย เฉลี่ยตลอดระยะเวลา การทำงานปกติ	ขีดจำกัดความเข้มข้น ของสารเคมีอันตรายสำหรับ การสัมผัสในระยะเวลาสั้นๆ		ขีดจำกัด ความเข้มข้น ของสารเคมี อันตรายสูงสุด ไม่ว่าเวลาใดๆ ในระหว่าง ทำงาน
					ขีดจำกัด ความเข้มข้น	ระยะเวลา ที่กำหนด ให้ทำงานได้	
320	ซิงค์ โครเมท ในรูปของโครเมียม	zinc chromates, as Cr	13530-65-9, 11103-86-9, 37300-23-5	0.01 mg/m ³	-	-	-
321	ซิงค์ สเตียเรท	zinc stearate	557-05-1				
	- อนุภาคทุกขนาดที่อาจสูดเข้าสู่ ระบบทางเดินหายใจได้	- inhalable dust		15 mg/m ³	-	-	-
	- อนุภาคขนาดเล็กที่อาจสูดเข้าสู่ ระบบทางเดินหายใจได้	- respirable dust		5 mg/m ³	-	-	-
322	สังกะสี ออกไซด์	zinc oxide	1314-13-2				
	- อนุภาคทุกขนาดที่อาจสูดเข้าสู่ ระบบทางเดินหายใจได้	- inhalable dust		15 mg/m ³	-	-	-
	- อนุภาคขนาดเล็กที่อาจสูดเข้าสู่ ระบบทางเดินหายใจได้	- respirable dust		5 mg/m ³	-	-	-
323	ฟุ้งของสังกะสี ออกไซด์	zinc oxide fume	1314-13-2	5 mg/m ³	-	-	-
324	สารประกอบ เซอร์โคเนียม ในรูปของเซอร์โคเนียม	zirconium compounds, as Zr	7440-67-7	5 mg/m ³	-	-	-

หมายเหตุ

“ขีดจำกัดความเข้มข้นของสารเคมีอันตรายเฉลี่ยตลอดระยะเวลาการทำงานปกติ” หมายถึง ระดับความเข้มข้นของสารเคมีอันตรายเฉลี่ยตลอดระยะเวลาการทำงานปกติภายในสถานประกอบกิจการที่ถูกจ้างซึ่งมีสุขภาพปกติทำงานสามารถสัมผัสหรือได้รับเข้าสู่ร่างกายได้ทุกวันตลอดเวลาที่ทำงานโดยไม่เป็นอันตรายต่อสุขภาพ

“ขีดจำกัดความเข้มข้นของสารเคมีอันตรายสำหรับการสัมผัสในระยะเวลาสั้นๆ” หมายถึง ระดับความเข้มข้นของสารเคมีอันตรายที่ถูกจ้างสัมผัสอย่างต่อเนื่องในระยะเวลาสั้นๆ ตามที่กำหนด โดยไม่มีอาการระคายเคือง เนื้อเยื่อถูกทำลายอย่างถาวรหรืออย่างเรื้อรัง มีนเมา หลับ หรือจ้งซึมจนอาจทำให้เกิดอุบัติเหตุ หรือไม่สามารถช่วยตนเองได้ หรือประสิทธิภาพการทำงานลดลงอย่างมาก

“ขีดจำกัดความเข้มข้นของสารเคมีอันตรายสูงสุดไม่ว่าเวลาใดๆ ในระหว่างทำงาน” หมายถึง ระดับความเข้มข้นของสารเคมีอันตรายสูงสุดซึ่งต้องไม่เกินกว่าค่าที่กำหนดไว้ไม่ว่าเวลาใดๆ ในระหว่างทำงาน

“อนุภาคทุกขนาดที่อาจสูดเข้าสู่ระบบทางเดินหายใจได้ (inhalable dust)” หมายถึง อนุภาคขนาดเล็กกว่าหรือเท่ากับ ๑๐๐ ไมโครเมตร แขนงลอยในอากาศที่อาจสูดเข้าสู่ระบบทางเดินหายใจได้

“อนุภาคขนาดเล็กที่อาจสูดเข้าสู่ระบบทางเดินหายใจได้ (respirable dust)” หมายถึง อนุภาคขนาดเล็กกว่าหรือเท่ากับ ๑๐ ไมโครเมตร แขนงลอยในอากาศที่อาจสูดเข้าสู่ระบบทางเดินหายใจ และสามารถเข้าถึงและสะสมในบริเวณพื้นที่แลกเปลี่ยนอากาศของปอด

mg/m ³	หมายถึง	มิลลิกรัมต่ออากาศหนึ่งลูกบาศก์เมตร
f/cm ³	หมายถึง	จำนวนเส้นใยต่ออากาศหนึ่งลูกบาศก์เซนติเมตร
ppm	หมายถึง	ส่วนในล้านส่วนโดยปริมาตร



ประกาศกระทรวงอุตสาหกรรม

เรื่อง มาตรการคุ้มครองความปลอดภัยในการประกอบกิจการโรงงานเกี่ยวกับสภาวะแวดล้อมในการทำงาน

พ. ศ. 2546

อาศัยอำนาจตามความในข้อ 18 แห่งกฎกระทรวงฉบับที่ 2 (พ.ศ. 2535) ออกตามความในพระราชบัญญัติโรงงาน พ.ศ. 2535 อันเป็นพระราชบัญญัติที่มีบทบัญญัติบางประการเกี่ยวกับการจำกัดสิทธิและเสรีภาพของบุคคล ซึ่งมาตรา 29 ประกอบกับมาตรา 35 มาตรา 48 กับมาตรา 50 ของรัฐธรรมนูญแห่งราชอาณาจักรไทย บัญญัติให้กระทำได้โดยอาศัยอำนาจตามบทบัญญัติแห่งกฎหมาย รัฐมนตรีว่าการกระทรวงอุตสาหกรรมออกประกาศไว้ดังต่อไปนี้

ข้อ 1. ในประกาศนี้

“ระดับความร้อน” หมายความว่า อุณหภูมิความร้อนในบริเวณที่ปฏิบัติงาน ตรวจวัดเป็นอุณหภูมิเวทบัลบ์โกลบ (Wet Bulb Globe Temperature : WBGT) เฉลี่ยในช่วงเวลาสองชั่วโมงที่มีอุณหภูมิเวทบัลบ์โกลบสูงสุดของการทำงานปกติ

“อุณหภูมิเวทบัลบ์โกลบ” หมายความว่า อุณหภูมิซึ่งวัดเป็นองศาเซลเซียส คำนวณได้จากสูตร ต่อไปนี้

$$WBGT = 0.7 \text{ NWB} + 0.3 \text{ GT} \text{ (ในกรณีในอาคารหรือนอกอาคารที่ไม่มีแสงแดด)}$$

$$WBGT = 0.7 \text{ NWB} + 0.2 \text{ GT} + 0.1 \text{ DB} \text{ (ในกรณีนอกอาคารที่มีแสงแดด)}$$

โดยที่ NWB (Natural Wet Bulb Temperature) คืออุณหภูมิที่อ่านค่าจาก

เทอร์โมมิเตอร์กระเปาะเปียกตามธรรมชาติ วัดเป็นองศาเซลเซียส

GT (Globe Temperature) คืออุณหภูมิที่อ่านค่าจากโกลบเทอร์โมมิเตอร์ วัดเป็น

องศาเซลเซียส

DB (Dry Bulb Temperature) คือ อุณหภูมิที่อ่านค่าจากเทอร์โมมิเตอร์กระเปาะแห้ง

วัดเป็นองศาเซลเซียส

“งานเบา” หมายความว่า ลักษณะงานที่ใช้แรงน้อยหรือใช้กำลังงานที่ทำให้เกิดการเผาผลาญอาหารในร่างกายไม่เกิน 200 กิโลแคลอรี/ชั่วโมง เช่น งานเขียนหนังสือ งานพิมพ์ดีด งานบันทึกข้อมูล งานเย็บจักร งานนั่งตรวจสอบผลิตภัณฑ์ งานประกอบชิ้นงานขนาดเล็ก งานบังคับเครื่องจักรด้วยเท้า การยืนคุมงาน เป็นต้น หรืองานที่เทียบเคียงได้กับงานดังกล่าว

“งานปานกลาง” หมายความว่า ลักษณะงานที่ใช้แรงปานกลางหรือใช้กำลังงานที่ทำให้เกิดการเผาผลาญอาหารในร่างกายเกินกว่า 200 กิโลแคลอรี/ชั่วโมง ถึง 350 กิโลแคลอรี/ชั่วโมง เช่น

ประกาศในราชกิจจานุเบกษา ฉบับประกาศทั่วไป
เล่ม 120 ตอน พิเศษ 138 ง เมื่อวันที่ 3 ธันวาคม 2546

งานยก ลาก ดัน หรือเคลื่อนย้ายสิ่งของด้วยแรงปานกลาง งานตอกตะปู งานตะไบ งานขับรถบรรทุก งานขับรถแทรกเตอร์ เป็นต้น หรืองานที่เทียบเคียงได้กับงานดังกล่าว

“งานหนัก” หมายความว่า ลักษณะงานที่ใช้แรงมาก หรือใช้กำลังงานที่ทำให้เกิดการเผาผลาญอาหารในร่างกายเกินกว่า 350 กิโลแคลอรี/ชั่วโมง ถึง 500 กิโลแคลอรี/ชั่วโมง เช่น งานที่ใช้พลั่วหรือเสียม ขุดตัก งานเลื่อยไม้ งานเจาะไม้เนื้อแข็ง งานทุบโดยใช้ฆ้อนขนาดใหญ่ งานยกหรือเคลื่อนย้ายของหนัก ขึ้นที่สูงหรือที่ลาดชัน เป็นต้น หรืองานที่เทียบเคียงได้กับงานดังกล่าว

หมวด 1

ความร้อน

ข้อ 2. บริเวณปฏิบัติงานต้องมีระดับความร้อนไม่เกินกว่ามาตรฐานที่กำหนดไว้ในตารางท้ายหมวดนี้

ข้อ 3. บริเวณปฏิบัติงานที่มีระดับความร้อนเกินกว่ามาตรฐานตามข้อ 2 ผู้ประกอบกิจการโรงงานต้องปิดประกาศเตือนให้ทราบถึงบริเวณที่มีความร้อนสูงเกินมาตรฐานที่กำหนด

ข้อ 4. ในกรณีที่ภายในบริเวณปฏิบัติงานมีระดับความร้อนเกินมาตรฐาน ตามข้อ 2 ผู้ประกอบกิจการโรงงานต้องดำเนินการปรับปรุงหรือแก้ไขให้บริเวณปฏิบัติงานมีระดับความร้อนอยู่ในเกณฑ์มาตรฐาน หากได้ดำเนินการปรับปรุงหรือแก้ไขแล้ว ไม่สามารถควบคุมให้เป็นไปตามมาตรฐานดังกล่าวได้ ผู้ประกอบกิจการโรงงานต้องจัดหาอุปกรณ์ป้องกันอันตรายส่วนบุคคล เช่น ชุดแต่งกาย รองเท้า และถุงมือเพื่อป้องกันความร้อน สำหรับผู้ที่เข้าไปในบริเวณดังกล่าว ตลอดจนต้องจัดให้มีการอบรมการใช้อุปกรณ์ป้องกันอันตรายส่วนบุคคลด้วย

ตารางแสดงมาตรฐานระดับความร้อน

ความหนักเบาของงาน	มาตรฐานระดับความร้อน ค่าเฉลี่ยอุณหภูมิเวทบัลบ์โกลบ (WBGT) กำหนดเป็นองศาเซลเซียส
เบา	34.0
ปานกลาง	32.0
หนัก	30.0

หมวด 2

แสงสว่าง

ข้อ 5. ผู้ประกอบกิจการโรงงานต้องป้องกันมิให้มีแสงตรง หรือแสงสะท้อนส่องเข้าตา
คนงานในการปฏิบัติงาน

ข้อ 6. ผู้ประกอบกิจการโรงงานต้องจัดให้มีแสงสว่างเพียงพอแก่การทำงานอย่างทั่วถึง
สามารถมองเห็นสิ่งกีดขวาง และส่วนที่อาจก่อให้เกิดอันตรายจากการเคลื่อนไหวของเครื่องจักร หรือ
อันตรายจากไฟฟ้า ตลอดจนบันไดขึ้นลงและทางออก ในเวลาที่มีเหตุฉุกเฉินอย่างชัดเจน ตามหลักเกณฑ์
ดังต่อไปนี้

- (1) ลานถนนและทางเดินนอกอาคารโรงงาน ความเข้มของการส่องสว่างต้องไม่น้อยกว่า 20 ลักซ์ (LUX) หรือ 2 ฟุต-แคนเดิล (Foot Candle)
 - (2) บริเวณทางเดินในอาคารโรงงาน ระเบียง บันได ห้องพักผ่อน ห้องพักผ่อนของพนักงาน ห้องเก็บของที่มีให้มีการเคลื่อนย้าย ความเข้มของการส่องสว่างต้องไม่น้อยกว่า 50 ลักซ์
 - (3) บริเวณการปฏิบัติงานที่ไม่ต้องการความละเอียด ได้แก่ บริเวณการสีข้าว สางฝ้าย หรือการปฏิบัติงานขั้นแรกในกระบวนการอุตสาหกรรมต่าง ๆ และบริเวณจุดขนถ่ายสินค้า ป้อมขยา ลิฟท์ ห้องเปลี่ยนเสื้อผ้าและบริเวณตู้เก็บของ ห้องน้ำ และห้องส้วม ความเข้มของการส่องสว่างต้องไม่น้อยกว่า 100 ลักซ์
 - (4) บริเวณการปฏิบัติงานที่ต้องการความละเอียดน้อยมาก ได้แก่ งานหยาบที่ทำที่โต๊ะ หรือเครื่องจักร ชิ้นงานมีขนาดใหญ่กว่า 750 ไมโครเมตร(0.75 มิลลิเมตร) การตรวจงานหยาบด้วยสายตา การนับ การตรวจเช็คสิ่งของที่มีขนาดใหญ่ และบริเวณพื้นที่ในโกดัง ความเข้มของการส่องสว่างต้องไม่น้อยกว่า 200 ลักซ์
 - (5) บริเวณการปฏิบัติงานที่ต้องการความละเอียดน้อย ได้แก่ บริเวณที่ปฏิบัติงานเกี่ยวกับงานรับจ่ายเสื้อผ้า การทำงานไม้ที่มีชิ้นงานขนาดปานกลาง งานบรรจุ น้ำลงขวดหรือกระป๋อง งานเจาะรู ทากาว หรือเย็บเล่มหนังสือ ความเข้มของการส่องสว่างต้องไม่น้อยกว่า 300 ลักซ์
- ในบริเวณการปฏิบัติงานที่มีขนาดของชิ้นงานตั้งแต่ 125 ไมโครเมตร (0.125 มิลลิเมตร) ได้แก่ งานเกี่ยวกับงานประจำในสำนักงาน เช่น งานพิมพ์ดีด เขียนและอ่าน งานประกอบรถยนต์และตัวถัง การทำงานไม้อย่างละเอียด ความเข้มของการส่องสว่างต้องไม่น้อยกว่า 400 ลักซ์

- (6) บริเวณการปฏิบัติงานที่ต้องการความละเอียดปานกลาง ได้แก่ งานเขียนแบบงานระบายสี ฟันสีและตกแต่งลืออย่างละเอียด งานพิสูจนอักษร งานตรวจสอบชิ้นสุดท้ายในโรงงานผลิตรถยนต์ ความเข้มของการส่องสว่างต้องไม่น้อยกว่า 600 ลักซ์
- (7) บริเวณการปฏิบัติงานที่ต้องการความละเอียดสูง โดยมีขนาดของชิ้นงานตั้งแต่ 25 ไมโครเมตร (0.025 มิลลิเมตร) ได้แก่ บริเวณที่ปฏิบัติงานเกี่ยวกับการตรวจสอบงานละเอียด เช่น การปรับเทียบมาตรฐานความถูกต้องและความแม่นยำของอุปกรณ์ การระบายสี ฟันสี และตกแต่งชิ้นงานที่ต้องการความละเอียดมากเป็นพิเศษ งานย้อมสี ความเข้มของการส่องสว่างต้องไม่น้อยกว่า 800 ลักซ์ ในบริเวณการปฏิบัติงานเกี่ยวกับการตรวจสอบ การตัดเย็บเสื้อผ้าด้วยมือ การตรวจสอบและตกแต่งสินค้าสิ่งทอ สิ่งถักหรือเสื้อผ้าที่มีสีอ่อนชิ้นสุดท้ายด้วยมือ การคัดแยกและเทียบสีหนังที่มีสีเข้ม การเทียบสีในงานย้อมผ้า ความเข้มของการส่องสว่างต้องไม่น้อยกว่า 1200 ลักซ์
- (8) บริเวณการปฏิบัติงานที่ต้องการความละเอียดสูงมาก ได้แก่ งานละเอียดที่ต้องทำบนโต๊ะหรือเครื่องจักร เช่น ทำเครื่องมือและแม่พิมพ์ที่มีรายละเอียดขนาดเล็กกว่า 25 ไมโครเมตร (0.025 มิลลิเมตร) งานตรวจสอบตรวจวัดชิ้นส่วนที่มีขนาดเล็กหรือชิ้นงานที่มีส่วนประกอบขนาดเล็ก งานซ่อมแซมสินค้า สิ่งทอ สิ่งถักที่มีสีอ่อน งานตรวจสอบและตกแต่งชิ้นส่วนของสินค้าสิ่งทอ สิ่งถักที่มีสีเข้มด้วยมือ ความเข้มของการส่องสว่างต้องไม่น้อยกว่า 1600 ลักซ์
- (9) บริเวณการปฏิบัติงานที่ต้องการความละเอียดสูงมากเป็นพิเศษ ได้แก่ การปฏิบัติงานเกี่ยวกับการตรวจสอบชิ้นงานที่มีขนาดเล็กมาก การเจียรในเพชร การทำนาฬิกาข้อมือในกระบวนการที่มีขนาดเล็ก การถัก ซ่อมแซมเสื้อผ้า ถุงเท้าที่มีสีเข้ม ความเข้มของการส่องสว่างต้องไม่น้อยกว่า 2400 ลักซ์

ข้อ 7. ความเข้มของการส่องสว่าง ณ ที่ปฏิบัติงานหรือลักษณะการปฏิบัติงานนอกเหนือจากที่กำหนดไว้ในข้อ 6 ผู้ประกอบกิจการโรงงานต้องจัดให้ความเข้มของการส่องสว่าง เทียบเคียงไม่ต่ำกว่าหลักเกณฑ์ที่ได้กำหนดไว้

หมวด 3

เสียง

ข้อ 8. ผู้ประกอบกิจการโรงงานต้องควบคุมมิให้บริเวณปฏิบัติงานในโรงงานมีระดับเสียงเกินกว่ามาตรฐานที่ได้กำหนดไว้ในตารางท้ายหมวดนี้

ข้อ 9. ห้ามมิให้บุคคลเข้าไปในบริเวณที่มีเสียงดังเกินกว่า 140 เดซิเบลเอ

ข้อ 10. บริเวณปฏิบัติงานที่มีระดับเสียงเกินกว่ามาตรฐานตามข้อ 8 ผู้ประกอบกิจการโรงงานต้องปิดประกาศเตือนให้ทราบถึงบริเวณที่มีเสียงดังเกินมาตรฐานที่กำหนด

ตารางแสดงมาตรฐานเปรียบเทียบระดับเสียงเฉลี่ยที่ยอมรับได้กับเวลาการทำงานในแต่ละวัน

เวลาการทำงานที่ได้รับเสียงใน 1 วัน (ชม.)	ระดับเสียงเฉลี่ยตลอดเวลาการทำงาน ไม่เกิน (เดซิเบลเอ)
12	87
8	90
6	92
4	95
3	97
2	100
1 ½	102
1	105
½	110
¼ หรือน้อยกว่า	115

หมายเหตุ

หากเวลาการปฏิบัติงานไม่มีค่ามาตรฐานที่กำหนดตรงตามตารางข้างต้น ให้

$$\text{คำนวณ โดยใช้สูตร } T = \frac{8}{2^{(L-90)/5}}$$

เมื่อ T หมายถึง เวลาการทำงานที่ยอมให้ได้รับเสียง (ชั่วโมง)

L หมายถึง ระดับเสียง (เดซิเบลเอ)

ในกรณีถ้าระดับเสียงเฉลี่ยตลอดเวลาการทำงาน ที่ได้จากการคำนวณมี
เกณฑ์นิยมให้ตัดเศษทศนิยมออก

หมวด 4

การตรวจวัดและวิเคราะห์สภาวะแวดล้อมในการทำงาน

ข้อ 11. ผู้ประกอบกิจการโรงงาน ต้องจัดให้มีการตรวจวัด วิเคราะห์ และจัดทำรายงาน สภาพแวดล้อมในการทำงานเกี่ยวกับระดับความร้อน แสงสว่างและเสียงอย่างน้อยปีละ 1 ครั้ง โดยมี เจ้าหน้าที่ความปลอดภัยในการทำงานระดับวิชาชีพหรือผู้สำเร็จการศึกษาไม่ต่ำกว่าปริญญาตรีทางด้าน วิทยาศาสตร์เป็นผู้รับรองรายงาน และให้เก็บรายงานดังกล่าวไว้ ณ ที่ตั้งโรงงานให้พร้อมสำหรับการ ตรวจสอบของพนักงานเจ้าหน้าที่

ข้อ 12. การตรวจวัดความร้อน บริเวณที่ทำการตรวจวัดต้องเป็นบริเวณที่มีการปฏิบัติงาน อยู่ในสภาพการทำงานปกติ การตรวจวัดต้องเป็นบริเวณที่มีระดับความร้อนสูง และต้องตรวจวัดในเดือน ที่มีอากาศร้อนของปี ประเภทหรือชนิดของโรงงานที่ต้องดำเนินการตรวจวัดความร้อนตามที่กำหนดไว้ใน บัญชีที่ 1 ท้ายประกาศนี้

ข้อ 13. การตรวจวัดแสงสว่าง บริเวณที่ทำการตรวจวัดต้องเป็นบริเวณที่มีการปฏิบัติงาน ในสภาพการทำงานปกติ การตรวจวัดต้องเป็นบริเวณที่มีความเข้มของการส่องสว่างต่ำ โดยกำหนดให้ โรงงานจำพวกที่ 3 ทุกประเภทต้องทำการตรวจวัดแสงสว่าง

ข้อ 14. การตรวจวัดระดับเสียง บริเวณที่ทำการตรวจวัดต้องเป็นบริเวณที่มีการปฏิบัติงาน ในสภาพการทำงานปกติ การตรวจวัดต้องเป็นบริเวณที่มีระดับเสียงสูง ประเภทหรือชนิดของโรงงานที่ต้อง ดำเนินการตรวจวัดเสียงตามที่กำหนดไว้ในบัญชีที่ 2 ท้ายประกาศนี้

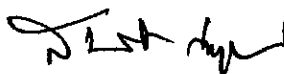
ข้อ 15. วิธีการตรวจวัดและวิเคราะห์ให้เป็นไปตามหลักมาตรฐานสากล เช่น มาตรฐานของ Occupational Safety & Health Administration (OSHA) มาตรฐานของ National Institute Occupational Safety and Health (NIOSH) เป็นต้น หรือวิธีอื่นใดที่กรมโรงงานอุตสาหกรรมเห็นชอบ

หมวด 5

เบ็ดเตล็ด

ข้อ 16. ประกาศฉบับนี้ให้ใช้บังคับเมื่อพ้นกำหนดหนึ่งร้อยแปดสิบวัน นับแต่วันที่ประกาศ
ในราชกิจจานุเบกษา เป็นต้นไป

ประกาศ ณ วันที่ 6 พฤศจิกายน พ.ศ. 2546



(นายสมศักดิ์ เทพสุทิน)

รัฐมนตรีว่าการกระทรวงอุตสาหกรรม

บัญชีท้ายประกาศกระทรวงอุตสาหกรรม

เรื่อง มาตรการคุ้มครองความปลอดภัยในการประกอบกิจการโรงงานเกี่ยวกับสภาวะแวดล้อมในการทำงาน

พ.ศ. 2546

บัญชีที่ 1 ประเภทหรือชนิดของโรงงานที่ต้องทำการตรวจวัดความร้อน

ลำดับที่	ตามประเภทหรือชนิดของโรงงานในบัญชีท้ายกฎกระทรวง (พ.ศ. 2535) ออกตามความในพระราชบัญญัติโรงงาน พ.ศ. 2535
11(3)(4)	โรงงานผลิตน้ำตาลทรายดิบ น้ำตาลทรายขาว หรือการทำให้บริสุทธิ์
22(3)	โรงงานสิ่งทอที่ทำการฟอก ย้อมสี หรือแต่งสำเร็จด้วยหรือสิ่งทอ
38(1)(2)	โรงงานผลิตเยื่อกระดาษจากไม้หรือวัสดุอื่น การทำกระดาษ กระดาษแข็ง หรือกระดาษที่ใช้ในการก่อสร้างชนิดที่ทำจากเส้นใย หรือแผ่นกระดาษไฟเบอร์
51	โรงงานผลิต ช่อม หล่อ หรือหล่อคอกยางนอก หรือยางในสำหรับยานพาหนะที่เคลื่อนที่ด้วยเครื่องกล คน หรือสัตว์
54	โรงงานผลิตแก้ว เส้นใยแก้วหรือผลิตภัณฑ์แก้ว
57(1)	โรงงานทำซีเมนต์ ปูนขาว หรือปูนปลาสเตอร์
59	โรงงานประกอบกิจการเกี่ยวกับการถลุง หลอม หล่อ รีด ดึง ผลิตเหล็ก หรือเหล็กกล้าในขั้นต้น
60	โรงงานประกอบกิจการเกี่ยวกับการถลุง ผสมทำให้บริสุทธิ์ หลอม หล่อ รีด ดึง หรือผลิตโลหะขั้นต้น ซึ่งมีใช้เหล็กหรือเหล็กกล้า
61	โรงงานผลิต ตบแต่ง คัดแปลง หรือซ่อมแซมเครื่องมือ หรือเครื่องใช้ที่ทำด้วยเหล็กหรือเหล็กกล้า และรวมถึงส่วนประกอบหรืออุปกรณ์ของเครื่องมือหรือเครื่องใช้ดังกล่าว
62	โรงงานผลิต ตบแต่ง คัดแปลง หรือซ่อมแซมเครื่องเรือน หรือเครื่องตบแต่งภายในอาคารที่ทำจากโลหะหรือโลหะเป็นส่วนใหญ่ และรวมถึงส่วนประกอบหรืออุปกรณ์ของเครื่องเรือน หรือเครื่องตกแต่งดังกล่าว
63	โรงงานประกอบกิจการเกี่ยวกับผลิตภัณฑ์โลหะสำหรับการก่อสร้าง
64	โรงงานประกอบกิจการเกี่ยวกับผลิตภัณฑ์โลหะ
65	โรงงานผลิต ประกอบ คัดแปลง หรือซ่อมแซมเครื่องยนต์ เครื่องกังหัน และรวมถึงส่วนประกอบหรืออุปกรณ์ของเครื่องยนต์ หรือเครื่องกังหันดังกล่าว

บัญชีที่ 1 ประเภทหรือชนิดของโรงงานที่ต้องทำการตรวจวัดความร้อน

ลำดับที่	ตามประเภทหรือชนิดของโรงงานในบัญชีท้ายกฎกระทรวง (พ.ศ. 2535) ออกตามความในพระราชบัญญัติโรงงาน พ.ศ. 2535
66	โรงงานผลิต ประกอบ ดัดแปลง หรือซ่อมแซมเครื่องจักร สำหรับใช้ในการกลสิกรรมหรือ การเลี้ยงสัตว์ และรวมถึงส่วนประกอบหรืออุปกรณ์ของเครื่องจักรดังกล่าว
67	โรงงานประกอบกิจการเกี่ยวกับเครื่องจักร ส่วนประกอบ หรืออุปกรณ์ของเครื่องจักร สำหรับประดิษฐ์โลหะ หรือ ไม้
68	โรงงานผลิต ประกอบ ดัดแปลง หรือซ่อมแซมเครื่องจักรสำหรับอุตสาหกรรมกระดาษ เคมี อาหาร การปั่นทอ การพิมพ์ การผลิตซีเมนต์หรือผลิตภัณฑ์ดินเหนียว การก่อสร้าง การทำเหมืองแร่ การเจาะหาปิโตรเลียม หรือการกลั่นน้ำมัน และรวมถึงส่วนประกอบ ของเครื่องจักรดังกล่าว
74(1)	โรงงานประกอบกิจการเกี่ยวกับการทำหลอดไฟฟ้า หรือดวงโคมไฟฟ้า
77	โรงงานประกอบกิจการเกี่ยวกับรถยนต์ หรือรถพ่วง
78	โรงงานประกอบกิจการเกี่ยวกับจักรยานยนต์ จักรยานสามล้อ หรือจักรยานสองล้อ
79	โรงงานประกอบกิจการเกี่ยวกับอากาศยาน หรือเรือไฮเวอร์คราฟท์
80	โรงงานผลิต ประกอบ ดัดแปลง หรือซ่อมแซมล้อเลื่อน ที่ขับเคลื่อนด้วยแรงคน หรือสัตว์ ซึ่งมิใช่จักรยาน และรวมถึงส่วนประกอบหรืออุปกรณ์ของผลิตภัณฑ์ดังกล่าว
88	โรงงานผลิต ส่ง หรือจำหน่ายพลังงานไฟฟ้า
98	โรงงานซักรีด ซักแห้ง ซักฟอก รีด อัด หรือย้อมผ้า เครื่องนุ่งห่ม พรม หรือขนสัตว์
100(6)	โรงงานประกอบกิจการเกี่ยวกับการดบแต่งหรือเปลี่ยนแปลงคุณลักษณะของผลิตภัณฑ์ หรือส่วนประกอบของผลิตภัณฑ์โดยไม่มีการผลิต ด้วยวิธีการอบชุบด้วยความร้อน
102	โรงงานประกอบกิจการเกี่ยวกับการผลิต และหรือจำหน่ายไอน้ำ
หมายเหตุ : โรงงานลำดับที่ 61-68 และ 77-80 เฉพาะโรงงานที่มีการหล่อหลอมโลหะเท่านั้น โรงงานลำดับที่ 98 เฉพาะโรงงานที่มีการฟอก ย้อมสีเท่านั้น	

บัญชีที่ 2 ประเภทหรือชนิดของโรงงานที่ต้องทำการตรวจวัดเสียง

ลำดับที่	ตามประเภทหรือชนิดของโรงงานในบัญชีท้ายกฎกระทรวง (พ.ศ. 2535) ออกตามความในพระราชบัญญัติโรงงาน พ.ศ. 2535
3(1)	โรงงานที่ประกอบกิจการเกี่ยวกับการไม่ บด หรือย่อยหิน
11(3)(4)	โรงงานผลิตน้ำตาลทรายดิบ น้ำตาลทรายขาว หรือการทำให้บริสุทธิ์
14	โรงงานประกอบกิจการเกี่ยวกับการทำน้ำแข็ง หรือตัด ขอย บด หรือย่อยน้ำแข็ง
20(3)	โรงงานประกอบกิจการเกี่ยวกับการทำน้ำอัดลม (เฉพาะที่บรรจุขวดแก้ว)
22(2)	โรงงานประกอบกิจการเกี่ยวกับการทอ หรือการเตรียมเส้นด้ายขึ้นสำหรับการทอ
34(1)(2)(3)(4)	โรงงานประกอบกิจการเกี่ยวกับการเลื่อย ไซ ขอย เฆาะร่อน การทำวงกบ ขอบประตู ขอบหน้าต่าง บานหน้าต่าง บานประตู หรือส่วนประกอบที่ทำด้วยไม้ของอาคาร การทำ ไม้วีเนียร์ หรือ ไม้อัดทุกชนิด การทำฝอยไม้ การบด ปั่น หรือย่อยไม้
38(1)	โรงงานผลิตเยื่อจากไม้ หรือวัสดุอื่น
53(9)	โรงงานประกอบกิจการเกี่ยวกับการล้าง บด หรือย่อยพลาสติก
61	โรงงานผลิต ตบแต่ง คัดแปลง หรือซ่อมแซมเครื่องมือ หรือเครื่องใช้ที่ทำด้วยเหล็กหรือ เหล็กกล้า และรวมถึงส่วนประกอบหรืออุปกรณ์ของเครื่องมือหรือเครื่องใช้ดังกล่าว
62	โรงงานผลิต ตบแต่ง คัดแปลง หรือซ่อมแซมเครื่องเรือน หรือเครื่องตกแต่งภายในอาคาร ที่ทำจากโลหะหรือโลหะเป็นส่วนใหญ่ และรวมถึงส่วนประกอบหรืออุปกรณ์ของเครื่อง เรือน หรือเครื่องตกแต่งดังกล่าว
63	โรงงานประกอบกิจการเกี่ยวกับผลิตภัณฑ์โลหะสำหรับการก่อสร้าง
64	โรงงานประกอบกิจการเกี่ยวกับผลิตภัณฑ์โลหะ
65	โรงงานผลิต ประกอบ คัดแปลง หรือซ่อมแซมเครื่องยนต์ เครื่องกังหัน และรวมถึงส่วน ประกอบหรืออุปกรณ์ของเครื่องยนต์ หรือเครื่องกังหันดังกล่าว
66	โรงงานผลิต ประกอบ คัดแปลง หรือซ่อมแซมเครื่องจักร สำหรับใช้ในการกลั่นหรือ การเลี้ยงสัตว์ และรวมถึงส่วนประกอบหรืออุปกรณ์ของเครื่องจักรดังกล่าว
67	โรงงานประกอบกิจการเกี่ยวกับเครื่องจักร ส่วนประกอบ หรืออุปกรณ์ของเครื่องจักร สำหรับประดิษฐ์โลหะ หรือ ไม้

บัญชีที่ 2 ประเภทหรือชนิดของโรงงานที่ต้องทำการตรวจวัดเสียง

ลำดับที่	ตามประเภทหรือชนิดของโรงงานในบัญชีท้ายกฎกระทรวง (พ.ศ. 2535) ออกตามความในพระราชบัญญัติโรงงาน พ.ศ. 2535
68	โรงงานผลิต ประกอบ คัดแปลง หรือซ่อมแซมเครื่องจักรสำหรับอุตสาหกรรมกระดาชเคมี อาหาร การปั่นทอ การพิมพ์ การผลิตซีเมนต์หรือผลิตภัณฑ์ดินเหนียว การก่อสร้าง การทำเหมืองแร่ การเจาะหาปิโตรเลียม หรือการกลั่นน้ำมัน และรวมถึงส่วนประกอบของเครื่องจักรดังกล่าว
77	โรงงานประกอบกิจการเกี่ยวกับรถยนต์ หรือรถพ่วง
78	โรงงานประกอบกิจการเกี่ยวกับจักรยานยนต์ จักรยานสามล้อ หรือจักรยานสองล้อ
79	โรงงานประกอบกิจการเกี่ยวกับอากาศยาน หรือเรือไฮเวอร์คราฟท์
80	โรงงานผลิต ประกอบ คัดแปลง หรือซ่อมแซมล้อเลื่อน ที่ขับเคลื่อนด้วยแรงคน หรือสัตว์ ซึ่งมีใช้จักรยาน และรวมถึงส่วนประกอบหรืออุปกรณ์ของผลิตภัณฑ์ดังกล่าว
88	โรงงานผลิต ส่ง หรือจำหน่ายพลังงานไฟฟ้า
หมายเหตุ : โรงงานลำดับที่ 61-68 และ 77-80 เฉพาะโรงงานที่มีการป้อนและเจียรโลหะเท่านั้น	



กฎกระทรวง

กำหนดมาตรฐานในการบริหาร จัดการ และดำเนินการด้านความปลอดภัย อาชีวอนามัย
และสภาพแวดล้อมในการทำงานเกี่ยวกับความร้อน แสงสว่าง และเสียง

พ.ศ. ๒๕๕๙

อาศัยอำนาจตามความในมาตรา ๕ วรรคหนึ่ง และมาตรา ๘ วรรคหนึ่ง แห่งพระราชบัญญัติ
ความปลอดภัย อาชีวอนามัย และสภาพแวดล้อมในการทำงาน พ.ศ. ๒๕๕๔ รัฐมนตรีว่าการกระทรวงแรงงาน
ออกกฎกระทรวงไว้ดังต่อไปนี้

ข้อ ๑ ในกฎกระทรวงนี้

“อุณหภูมิเวตบัลโบglob” (Wet Bulb Globe Temperature - WBGT) หมายความว่า

(๑) อุณหภูมิที่วัดเป็นองศาเซลเซียสซึ่งวัดนอกอาคารที่ไม่มีแสงแดดหรือในอาคารมีระดับ
ความร้อนเท่ากับ ๐.๗ เท่าของอุณหภูมิที่อ่านค่าจากเทอร์โมมิเตอร์กระเปาะเปียกตามธรรมชาติ
(natural wet bulb thermometer) บวก ๐.๓ เท่าของอุณหภูมิที่อ่านค่าจากโกลบเทอร์โมมิเตอร์
(globe thermometer) หรือ

(๒) อุณหภูมิที่วัดเป็นองศาเซลเซียสซึ่งวัดนอกอาคารที่มีแสงแดด มีระดับความร้อนเท่ากับ
๐.๗ เท่าของอุณหภูมิที่อ่านค่าจากเทอร์โมมิเตอร์กระเปาะเปียกตามธรรมชาติ บวก ๐.๒ เท่าของอุณหภูมิ
ที่อ่านค่าจากโกลบเทอร์โมมิเตอร์ และบวก ๐.๑ เท่าของอุณหภูมิที่อ่านค่าจากเทอร์โมมิเตอร์กระเปาะแห้ง
(dry bulb thermometer)

“ระดับความร้อน” หมายความว่า อุณหภูมิเวตบัลโบglobในบริเวณที่ลูกจ้างทำงานตรวจวัด
โดยค่าเฉลี่ยในช่วงเวลาสองชั่วโมงที่มีอุณหภูมิเวตบัลโบglobสูงสุดของการทำงานปกติ

“สภาวะการทำงาน” หมายความว่า สภาวะแวดล้อมซึ่งปรากฏอยู่ในบริเวณที่ทำงานของลูกจ้าง
ซึ่งรวมถึงสภาพต่าง ๆ ในบริเวณที่ทำงาน เครื่องจักร อาคาร สถานที่ การระบายอากาศ ความร้อน
แสงสว่าง เสียง ตลอดจนสภาพและลักษณะการทำงานของลูกจ้างด้วย

“งานเบา” หมายความว่า ลักษณะงานที่ใช้แรงงานน้อยหรือใช้กำลังงานที่ทำให้เกิดการเผาผลาญอาหารในร่างกายไม่เกิน ๒๐๐ กิโลแคลอรีต่อชั่วโมง เช่น งานเขียนหนังสือ งานพิมพ์ดีด งานบันทึกข้อมูลงานเย็บจักร งานนั่งตรวจสอบผลิตภัณฑ์ งานประกอบชิ้นงานขนาดเล็ก งานบังคับเครื่องจักรด้วยเท้า การยืนคุมงาน

“งานปานกลาง” หมายความว่า ลักษณะงานที่ใช้แรงงานปานกลางหรือใช้กำลังงานที่ทำให้เกิดการเผาผลาญอาหารในร่างกายเกิน ๒๐๐ กิโลแคลอรีต่อชั่วโมง ถึง ๓๕๐ กิโลแคลอรีต่อชั่วโมง เช่น งานยก ลาก ดัน หรือเคลื่อนย้ายสิ่งของด้วยแรงงานปานกลาง งานตอกตะปู งานตะไบ งานขัดรถบรรทุก งานขัดรถแทรกเตอร์

“งานหนัก” หมายความว่า ลักษณะงานที่ใช้แรงมากหรือใช้กำลังงานที่ทำให้เกิดการเผาผลาญอาหารในร่างกายเกิน ๓๕๐ กิโลแคลอรีต่อชั่วโมง เช่น งานที่ใช้พลั่วตักหรือเครื่องมือลักษณะคล้ายกัน งานขุด งานเลื่อยไม้ งานเจาะไม้เนื้อแข็ง งานทุบโดยใช้ค้อนขนาดใหญ่ งานยก หรือเคลื่อนย้ายของหนัก ขึ้นที่สูงหรือที่ลาดชัน

หมวด ๑ ความร้อน

ข้อ ๒ ให้นายจ้างควบคุมและรักษาระดับความร้อนภายในสถานประกอบกิจการที่มีลูกจ้างทำงานอยู่มิให้เกินมาตรฐาน ดังต่อไปนี้

(๑) งานที่ลูกจ้างทำในลักษณะงานเบาต้องมีมาตรฐานระดับความร้อนไม่เกินค่าเฉลี่ยอุณหภูมิเวตบัลบีโกลบ ๓๔ องศาเซลเซียส

(๒) งานที่ลูกจ้างทำในลักษณะงานปานกลางต้องมีมาตรฐานระดับความร้อนไม่เกินค่าเฉลี่ยอุณหภูมิเวตบัลบีโกลบ ๓๒ องศาเซลเซียส

(๓) งานที่ลูกจ้างทำในลักษณะงานหนักต้องมีมาตรฐานระดับความร้อนไม่เกินค่าเฉลี่ยอุณหภูมิเวตบัลบีโกลบ ๓๐ องศาเซลเซียส

ข้อ ๓ ในกรณีที่ภายในสถานประกอบกิจการมีแหล่งความร้อนที่อาจเป็นอันตราย ให้นายจ้างติดป้ายหรือประกาศเตือนอันตรายในบริเวณดังกล่าว โดยให้ลูกจ้างสามารถมองเห็นได้ชัดเจน

ในกรณีที่บริเวณการทำงานตามวรรคหนึ่งมีระดับความร้อนเกินมาตรฐานที่กำหนดในข้อ ๒ ให้นายจ้างดำเนินการปรับปรุงหรือแก้ไขสภาวะการทำงานทางด้านวิศวกรรม เพื่อควบคุมระดับความร้อนให้เป็นไปตามมาตรฐาน และจัดให้มีการปิดประกาศและเอกสารหรือหลักฐานในการดำเนินการปรับปรุงหรือแก้ไขดังกล่าวไว้ เพื่อให้พนักงานตรวจความปลอดภัยสามารถตรวจสอบได้

ในกรณีที่ไม่สามารถดำเนินการให้เป็นไปตามวรรคสองได้ ให้นายจ้างจัดให้มีมาตรการควบคุมหรือลดภาระงาน และต้องจัดให้ลูกจ้างสวมใส่อุปกรณ์คุ้มครองความปลอดภัยส่วนบุคคลตามที่กำหนดไว้ในหมวด ๔ ตลอดเวลาที่ทำงาน

หมวด ๒
แสงสว่าง

ข้อ ๔ นายจ้างต้องจัดให้สถานประกอบกิจการมีความเข้มของแสงสว่างไม่ต่ำกว่ามาตรฐานที่อธิบดีประกาศกำหนด

ข้อ ๕ นายจ้างต้องใช้หรือจัดให้มีฉาก แผ่นฟิล์มกรองแสง หรือมาตรการอื่นที่เหมาะสมและเพียงพอเพื่อป้องกันมิให้แสงตรงหรือแสงสะท้อนจากแหล่งกำเนิดแสงหรือดวงอาทิตย์ที่มีแสงจ้าส่องเข้านัยน์ตาลูกจ้างโดยตรงในขณะทำงาน ในกรณีที่ไมอาจป้องกันได้ ต้องจัดให้ลูกจ้างสวมใส่อุปกรณ์คุ้มครองความปลอดภัยส่วนบุคคลตามที่กำหนดไว้ในหมวด ๔ ตลอดเวลาทำงาน

ข้อ ๖ ในกรณีที่ลูกจ้างต้องทำงานในสถานที่มืด ทึบ และคับแคบ เช่น ในถ้ำ อุโมงค์ หรือในที่ที่มีลักษณะเช่นนั้น นายจ้างต้องจัดให้มีอุปกรณ์ส่องแสงสว่างที่เหมาะสมแก่สภาพและลักษณะงาน โดยอาจเป็นชนิดที่ติดอยู่ในพื้นที่ทำงานหรือติดที่ตัวบุคคลได้ หากไม่สามารถจัดหาหรือดำเนินการได้ ต้องจัดให้ลูกจ้างสวมใส่อุปกรณ์คุ้มครองความปลอดภัยส่วนบุคคลตามที่กำหนดไว้ในหมวด ๔ ตลอดเวลาทำงาน

หมวด ๓
เสียง

ข้อ ๗ นายจ้างต้องควบคุมระดับเสียงมิให้ลูกจ้างได้รับสัมผัสเสียงในบริเวณสถานประกอบกิจการที่มีระดับเสียงสูงสุด (peak sound pressure level) ของเสียงกระทบหรือเสียงกระแทก (impact or impulse noise) เกิน ๑๔๐ เดซิเบล หรือได้รับสัมผัสเสียงที่มีระดับเสียงดังต่อเนื่องแบบคงที่ (continuous steady noise) เกินกว่า ๑๑๕ เดซิเบลเอ

ข้อ ๘ นายจ้างต้องควบคุมระดับเสียงที่ลูกจ้างได้รับเฉลี่ยตลอดเวลาการทำงานในแต่ละวัน (Time Weighted Average-TWA) มิให้เกินมาตรฐานตามที่อธิบดีประกาศกำหนด

ข้อ ๙ ภายในสถานประกอบกิจการที่สภาวะการทำงานมีระดับเสียงเกินมาตรฐานที่กำหนดในข้อ ๗ หรือมีระดับเสียงที่ลูกจ้างได้รับเกินมาตรฐานที่กำหนดในข้อ ๘ นายจ้างต้องให้ลูกจ้างหยุดทำงานจนกว่าจะได้ปรับปรุงหรือแก้ไขให้ระดับเสียงเป็นไปตามมาตรฐานที่กำหนด และให้นายจ้างดำเนินการปรับปรุงหรือแก้ไขทางด้านวิศวกรรม โดยการควบคุมที่ต้นกำเนิดของเสียงหรือทางผ่านของเสียงหรือบริหารจัดการเพื่อควบคุมระดับเสียงที่ลูกจ้างจะได้รับให้ไม่เกินมาตรฐานที่กำหนด และจัดให้มีการปิดประกาศและเอกสารหรือหลักฐานในการดำเนินการปรับปรุงหรือแก้ไขดังกล่าวไว้ เพื่อให้พนักงานตรวจสอบความปลอดภัยสามารถตรวจสอบได้

ในกรณีที่ไม่สามารถดำเนินการตามวรรคหนึ่งได้ นายจ้างต้องจัดให้ลูกจ้างสวมใส่อุปกรณ์คุ้มครองความปลอดภัยส่วนบุคคลตามที่กำหนดไว้ในหมวด ๔ ตลอดเวลาทำงาน เพื่อลดระดับเสี่ยงที่สัมผัสในหุเมื่อสวมใส่อุปกรณ์คุ้มครองความปลอดภัยส่วนบุคคลแล้ว โดยให้อยู่ในระดับที่ไม่เกินมาตรฐานตามที่กำหนดไว้ในข้อ ๗ และข้อ ๘

การคำนวณระดับเสี่ยงที่สัมผัสในหุเมื่อสวมใส่อุปกรณ์คุ้มครองความปลอดภัยส่วนบุคคลตามวรรคสองให้เป็นไปตามที่อธิบดีประกาศกำหนด

ข้อ ๑๐ ในบริเวณที่มีระดับเสี่ยงเกินมาตรฐานที่กำหนดในข้อ ๗ หรือข้อ ๘ นายจ้างต้องจัดให้มีเครื่องหมายเตือนให้ใช้อุปกรณ์คุ้มครองความปลอดภัยส่วนบุคคลติดไว้ให้ลูกจ้างเห็นได้โดยชัดเจน

ข้อ ๑๑ ในกรณีที่สภาวะการทำงานในสถานประกอบกิจการมีระดับเสี่ยงที่ลูกจ้างได้รับเฉลี่ยตลอดระยะเวลาการทำงานแปดชั่วโมงตั้งแต่ ๘๕ เดซิเบลเอขึ้นไป ให้นายจ้างจัดให้มีมาตรการอนุรักษ์การได้ยินในสถานประกอบกิจการตามหลักเกณฑ์และวิธีการที่อธิบดีประกาศกำหนด

หมวด ๔

อุปกรณ์คุ้มครองความปลอดภัยส่วนบุคคล

ข้อ ๑๒ นายจ้างต้องจัดให้มีและดูแลให้ลูกจ้างใช้อุปกรณ์คุ้มครองความปลอดภัยส่วนบุคคลตามความเหมาะสมกับลักษณะงานตลอดเวลาทำงาน ดังต่อไปนี้

(๑) งานที่มีระดับความร้อนเกินมาตรฐานที่กำหนด ให้สวมใส่ชุดแต่งกาย รองเท้า และถุงมือสำหรับป้องกันความร้อน

(๒) งานที่มีแสงตรงหรือแสงสะท้อนจากแหล่งกำเนิดแสงหรือดวงอาทิตย์ที่มีแสงจ้าส่องเข้าเนิ่นตาโดยตรง ให้สวมใส่แว่นตาลดแสงหรือกระบังหน้าลดแสง

(๓) งานที่ทำในสถานที่มืด ทึบ และคับแคบ ให้สวมใส่หมวกนิรภัยที่มีอุปกรณ์ส่องแสงสว่าง

(๔) งานที่มีระดับเสี่ยงเกินมาตรฐานที่กำหนด ให้สวมใส่ปลั๊กอุดเสียงหรือที่ครอบหูลดเสียง

ข้อ ๑๓ ให้นายจ้างบำรุงรักษาอุปกรณ์คุ้มครองความปลอดภัยส่วนบุคคลให้อยู่ในสภาพที่ใช้งานได้อย่างปลอดภัย รวมทั้งจัดให้ลูกจ้างได้รับการฝึกอบรมเกี่ยวกับวิธีการใช้และบำรุงรักษาอุปกรณ์คุ้มครองความปลอดภัยส่วนบุคคล และเก็บหลักฐานการฝึกอบรมไว้ ณ สถานประกอบกิจการเพื่อให้พนักงานตรวจความปลอดภัยสามารถตรวจสอบได้

หมวด ๕

การตรวจวัดและวิเคราะห์สภาวะการทำงาน และการรายงานผล

ข้อ ๑๔ นายจ้างต้องจัดให้มีการตรวจวัดและวิเคราะห์สภาวะการทำงานเกี่ยวกับระดับความร้อน แสงสว่าง หรือเสียงภายในสถานประกอบกิจการ

หลักเกณฑ์ วิธีการตรวจวัด และการวิเคราะห์สภาวะการทำงานเกี่ยวกับระดับความร้อน แสงสว่าง หรือเสียง รวมทั้งระยะเวลาและประเภทกิจการที่ต้องดำเนินการให้เป็นไปตามที่อธิบดี ประกาศกำหนด

ในกรณีที่นายจ้างไม่สามารถตรวจวัดและวิเคราะห์สภาวะการทำงานตามวรรคหนึ่งได้ ต้องให้ ผู้ที่ขึ้นทะเบียนตามมาตรา ๙ หรือนิติบุคคลที่ได้รับใบอนุญาตตามมาตรา ๑๑ แห่งพระราชบัญญัติ ความปลอดภัย อาชีวอนามัย และสภาพแวดล้อมในการทำงาน พ.ศ. ๒๕๕๔ เพื่อเป็นผู้ให้บริการ ในการตรวจวัดและวิเคราะห์สภาวะการทำงานเกี่ยวกับระดับความร้อน แสงสว่าง หรือเสียงภายใน สถานประกอบกิจการ แล้วแต่กรณี เป็นผู้ดำเนินการแทน

ให้นายจ้างเก็บผลการตรวจวัดและวิเคราะห์สภาวะการทำงานดังกล่าวไว้ ณ สถานประกอบกิจการ เพื่อให้พนักงานตรวจความปลอดภัยสามารถตรวจสอบได้

ข้อ ๑๕ ให้นายจ้างจัดทำรายงานผลการตรวจวัดและวิเคราะห์สภาวะการทำงานตามแบบ ที่อธิบดีประกาศกำหนด พร้อมทั้งส่งรายงานผลดังกล่าวต่ออธิบดีหรือผู้ซึ่งอธิบดีมอบหมายภายในสามสิบวัน นับแต่วันที่เสร็จสิ้นการตรวจวัด และเก็บรายงานผลการตรวจวัดและวิเคราะห์สภาวะการทำงานดังกล่าวไว้ ณ สถานประกอบกิจการ เพื่อให้พนักงานตรวจความปลอดภัยสามารถตรวจสอบได้

หมวด ๖

การตรวจสุขภาพและการรายงานผล

ข้อ ๑๖ ให้นายจ้างจัดให้มีการตรวจสุขภาพลูกจ้างที่ทำงานในสภาวะการทำงานที่อาจได้รับ อันตรายจากความร้อน แสงสว่าง หรือเสียง และรายงานผล รวมทั้งดำเนินการที่เกี่ยวข้องกับการตรวจสุขภาพ ของลูกจ้างตามพระราชบัญญัติความปลอดภัย อาชีวอนามัย และสภาพแวดล้อมในการทำงาน พ.ศ. ๒๕๕๔

บทเฉพาะกาล

ข้อ ๑๗ ให้ผู้ซึ่งขึ้นทะเบียนเป็นผู้รับรองรายงานการตรวจวัดและวิเคราะห์สภาวะการทำงาน กับกรมสวัสดิการและคุ้มครองแรงงานตามกฎหมายกำหนดมาตรฐานในการบริหารและการจัดการ ด้านความปลอดภัย อาชีวอนามัย และสภาพแวดล้อมในการทำงานเกี่ยวกับความร้อน แสงสว่าง และเสียง พ.ศ. ๒๕๕๔ มีสิทธิดำเนินการตรวจวัดและวิเคราะห์สภาวะการทำงานเกี่ยวกับระดับความร้อน แสงสว่าง หรือเสียงภายในสถานประกอบกิจการตามข้อ ๑๔ ต่อไปจนกว่าการขึ้นทะเบียนจะสิ้นอายุ

ในกรณีที่ไม่มีผู้ซึ่งขึ้นทะเบียนตามมาตรา ๙ และยังไม่มีการออกกฎกระทรวงกำหนดรายละเอียด ของบุคคลที่จะขอขึ้นทะเบียนหรือนิติบุคคลที่จะขอรับใบอนุญาตตามมาตรา ๙ หรือมาตรา ๑๑ แห่ง พระราชบัญญัติความปลอดภัย อาชีวอนามัย และสภาพแวดล้อมในการทำงาน พ.ศ. ๒๕๕๔ เพื่อเป็นผู้ให้บริการในการตรวจวัดและวิเคราะห์สภาวะการทำงานเกี่ยวกับระดับความร้อน แสงสว่าง

หรือเสียงภายในสถานประกอบกิจการ แล้วแต่กรณี ให้ผู้ซึ่งสำเร็จการศึกษาไม่ต่ำกว่าระดับปริญญาตรี สาขาอาชีวอนามัย หรือเทียบเท่า ที่เคยขึ้นทะเบียนตามกฎหมายกระทรวงกำหนดมาตรฐานในการบริหารและการจัดการด้านความปลอดภัย อาชีวอนามัย และสภาพแวดล้อมในการทำงานเกี่ยวกับความร้อน แสงสว่าง และเสียง พ.ศ. ๒๕๔๙ หรือให้ผู้ซึ่งสำเร็จการศึกษาไม่ต่ำกว่าระดับปริญญาตรี สาขาอาชีวอนามัย หรือเทียบเท่า และมีประสบการณ์เป็นผู้รับรองรายงานการตรวจวัดและวิเคราะห์สภาวะการทำงาน ไม่น้อยกว่าสามปี สามารถดำเนินการตรวจวัดแทนผู้ทำการตรวจวัดตามกฎหมายนี้ไปพลางก่อนได้

ข้อ ๑๘ กรณีที่นายจ้างทำการตรวจวัดและวิเคราะห์สภาวะการทำงานเกี่ยวกับระดับความร้อน แสงสว่าง หรือเสียงภายในสถานประกอบกิจการตามกฎหมายกระทรวงกำหนดมาตรฐานในการบริหารและการจัดการด้านความปลอดภัย อาชีวอนามัย และสภาพแวดล้อมในการทำงานเกี่ยวกับความร้อน แสงสว่าง และเสียง พ.ศ. ๒๕๔๙ ก่อนที่กฎหมายนี้จะมีผลใช้บังคับ และมีระยะเวลายังไม่ครบหนึ่งปีนับแต่วันที่ทำการตรวจวัด ให้ถือว่านายจ้างได้ดำเนินการตรวจวัดตามกฎหมายนี้แล้ว จนกว่าจะครบระยะเวลาหนึ่งปี

ให้ไว้ ณ วันที่ ๗ ตุลาคม พ.ศ. ๒๕๕๙

พลเอก ศิริชัย ดิษฐกุล

รัฐมนตรีว่าการกระทรวงแรงงาน

หมายเหตุ :- เหตุผลในการประกาศใช้กฎกระทรวงฉบับนี้ คือ โดยที่มาตรา ๘ วรรคหนึ่ง แห่งพระราชบัญญัติความปลอดภัย อาชีวอนามัย และสภาพแวดล้อมในการทำงาน พ.ศ. ๒๕๕๔ บัญญัติให้รัฐมนตรีว่าการกระทรวงแรงงานมีอำนาจออกกฎกระทรวงกำหนดให้นายจ้างบริหาร จัดการ และดำเนินการด้านความปลอดภัย อาชีวอนามัย และสภาพแวดล้อมในการทำงาน ซึ่งในการทำงานเกี่ยวกับความร้อน แสงสว่าง และเสียงสมควรจะต้องมีระบบการบริหาร จัดการ และดำเนินการด้านความปลอดภัย อาชีวอนามัย และสภาพแวดล้อมในการทำงานที่ได้มาตรฐาน อันจะทำให้ลูกจ้างมีความปลอดภัยในการทำงานเกี่ยวกับความร้อน แสงสว่าง และเสียงยิ่งขึ้น จึงจำเป็นต้องออกกฎกระทรวงนี้

ประกาศกรมสวัสดิการและคุ้มครองแรงงาน

เรื่อง มาตรฐานระดับเสียงที่ยอมให้ลูกจ้างได้รับเฉลี่ยตลอดระยะเวลาการทำงานในแต่ละวัน

โดยที่กฎกระทรวงกำหนดมาตรฐานในการบริหาร จัดการ และดำเนินการด้านความปลอดภัย อาชีวอนามัย และสภาพแวดล้อมในการทำงานเกี่ยวกับความร้อน แสงสว่าง และเสียง พ.ศ. ๒๕๕๙ กำหนดให้นายจ้างต้องควบคุมระดับเสียงที่ลูกจ้างได้รับเฉลี่ยตลอดระยะเวลาการทำงานในแต่ละวัน มิให้เกินมาตรฐานตามที่อธิบดีประกาศกำหนด

อาศัยอำนาจตามความในข้อ ๘ แห่งกฎกระทรวงกำหนดมาตรฐานในการบริหาร จัดการ และดำเนินการด้านความปลอดภัย อาชีวอนามัย และสภาพแวดล้อมในการทำงานเกี่ยวกับความร้อน แสงสว่าง และเสียง พ.ศ. ๒๕๕๙ อธิบดีกรมสวัสดิการและคุ้มครองแรงงานจึงออกประกาศไว้ ดังต่อไปนี้

ข้อ ๑ ประกาศนี้เรียกว่า “ประกาศกรมสวัสดิการและคุ้มครองแรงงาน เรื่อง มาตรฐานระดับเสียงที่ยอมให้ลูกจ้างได้รับเฉลี่ยตลอดระยะเวลาการทำงานในแต่ละวัน”

ข้อ ๒ ประกาศนี้ให้ใช้บังคับเมื่อพ้นกำหนดเก้าสิบวันนับแต่วันประกาศในราชกิจจานุเบกษา

ข้อ ๓ นายจ้างต้องควบคุมระดับเสียงที่ลูกจ้างได้รับเฉลี่ยตลอดระยะเวลาการทำงานในแต่ละวัน (Time Weighted Average-TWA) มิให้เกินมาตรฐานตามตารางแนบท้ายประกาศ โดยหน่วยวัดระดับเสียงดังที่ใช้ในประกาศนี้ใช้หน่วยเป็น เดซิเบลเอ

ประกาศ ณ วันที่ ๑๓ ธันวาคม พ.ศ. ๒๕๖๐

อนันต์ชัย อุทัยพัฒนาชีพ

ผู้ตรวจราชการกระทรวง รักษาราชการแทน

อธิบดีกรมสวัสดิการและคุ้มครองแรงงาน

(ตารางแนบท้ายประกาศ)

ตารางมาตรฐานระดับเสียงที่ยอมให้ลูกจ้างได้รับเฉลี่ยตลอดระยะเวลาการทำงานในแต่ละวัน

ระดับเสียงเฉลี่ยตลอดเวลาการทำงาน (TWA) ไม่เกิน (เดซิเบลเอ)	ระยะเวลาการทำงานที่ได้รับเสียงต่อวัน*	
	ชั่วโมง	นาที
๘๒	๑๖	-
๘๓	๑๒	๔๒
๘๔	๑๐	๕
๘๕	๘	-
๘๖	๖	๒๑
๘๗	๕	๒
๘๘	๔	-
๘๙	๓	๑๑
๙๐	๒	๓๑
๙๑	๒	-
๙๒	๑	๓๕
๙๓	๑	๑๖
๙๔	๑	-
๙๕	-	๔๘
๙๖	-	๓๘
๙๗	-	๓๐
๙๘	-	๒๔
๙๙	-	๑๙
๑๐๐	-	๑๕
๑๐๑	-	๑๒
๑๐๒	-	๙
๑๐๓	-	๗.๕
๑๐๔	-	๖
๑๐๕	-	๕
๑๐๖	-	๔
๑๐๗	-	๓
๑๐๘	-	๒.๕
๑๐๙	-	๒
๑๑๐	-	๑.๕
๑๑๑	-	๑

หมายเหตุ * ระยะเวลาการทำงานที่ได้รับเสียงและระดับเสียงเฉลี่ยตลอดเวลาการทำงาน (TWA) ให้ใช้ค่ามาตรฐานที่กำหนดในตารางข้างต้นเป็นลำดับแรก หากไม่มีค่ามาตรฐานที่กำหนดตรงตามตารางให้คำนวณจากสูตรดังนี้

$$T = \frac{8}{2^{(L-85)/3}}$$

เมื่อ T หมายถึง เวลาการทำงานที่ยอมให้ได้รับเสียง (ชั่วโมง)

L หมายถึง ระดับเสียง (เดซิเบลเอ)

ในกรณีค่าระดับเสียงเฉลี่ยตลอดเวลาการทำงาน (TWA) ที่ได้จากการคำนวณมีเศษทศนิยมให้ตัดเศษทศนิยมออก

ประกาศกระทรวงอุตสาหกรรม

เรื่อง กำหนดเกณฑ์การปนเปื้อนในดินและน้ำใต้ดิน การตรวจสอบคุณภาพดินและน้ำใต้ดิน การแจ้งข้อมูล
รวมทั้งการจัดทำรายงานผลการตรวจสอบคุณภาพดินและน้ำใต้ดิน และรายงานเสนอ
มาตรการควบคุมและมาตรการลดการปนเปื้อนในดินและน้ำใต้ดิน
พ.ศ. ๒๕๕๙

โดยที่เป็นการสมควรกำหนดเกณฑ์การปนเปื้อนในดินและน้ำใต้ดิน การตรวจสอบคุณภาพดินและน้ำใต้ดิน การแจ้งรายละเอียดเกี่ยวกับข้อมูลเพื่อประโยชน์ในการกำหนดเกณฑ์การปนเปื้อนในดินและน้ำใต้ดิน และการควบคุมการปนเปื้อนในดินและน้ำใต้ดิน เช่น สารเคมีที่ใช้หรือเก็บรักษาภายในบริเวณโรงงาน แผนผังแสดงจุดเก็บตัวอย่างและบ่อสังเกตการณ์และข้อมูลอื่นที่จำเป็น การจัดทำรายงานผลการตรวจสอบคุณภาพดินและน้ำใต้ดิน และรายงานเสนอมาตรการควบคุมการปนเปื้อนในดินและน้ำใต้ดิน และมาตรการลดการปนเปื้อนในดินและน้ำใต้ดิน

อาศัยอำนาจตามความในข้อ ๒ ข้อ ๘ ข้อ ๙ และข้อ ๑๑ แห่งกฎกระทรวงควบคุมการปนเปื้อนในดินและน้ำใต้ดินภายในบริเวณโรงงาน พ.ศ. ๒๕๕๙ รัฐมนตรีว่าการกระทรวงอุตสาหกรรมออกประกาศไว้ ดังต่อไปนี้

ข้อ ๑ ในประกาศนี้

“สารก่อมะเร็ง” หมายถึง สารปนเปื้อนตามที่ระบุในกฎกระทรวงควบคุมการปนเปื้อนในดินและน้ำใต้ดินภายในบริเวณโรงงาน พ.ศ. ๒๕๕๙ ที่เกี่ยวข้องกับการเกิดมะเร็งในคน ตามที่กำหนดไว้ ดังนี้

(๑) องค์การวิจัยระหว่างประเทศเกี่ยวกับโรคมะเร็ง (International Agency for Research on Cancer - IARC) ซึ่งได้แก่สารในกลุ่ม ๑ (Group 1) กลุ่ม ๒เอ (Group 2A) และกลุ่ม ๒บี (Group 2B) หรือ

(๒) องค์การพิทักษ์สิ่งแวดล้อมแห่งประเทศสหรัฐอเมริกา (United States Environmental Protection Agency - U.S. EPA) ซึ่งได้แก่สารในกลุ่ม เอ (Group A) กลุ่ม บี (Group B) และกลุ่ม ซี (Group C)

“สารไม่ก่อมะเร็ง” หมายถึง สารปนเปื้อนตามที่ระบุในกฎกระทรวงควบคุมการปนเปื้อนในดินและน้ำใต้ดินภายในบริเวณโรงงาน พ.ศ. ๒๕๕๙ ที่มีการระบุค่าพิษวิทยาพื้นฐาน ได้แก่ Reference Dose

“ค่าความเสี่ยง” หมายถึง ระดับความเสี่ยงต่อสุขภาพที่ยอมรับได้จากการรับสารไม่ก่อมะเร็ง และระดับความเสี่ยงที่ยอมรับได้ต่อการเกิดมะเร็งในคนจากการรับสารก่อมะเร็ง เพื่อใช้อ้างอิงในการคำนวณเกณฑ์การปนเปื้อน

ข้อ ๒ การคำนวณเกณฑ์การปนเปื้อนในดินและน้ำใต้ดินให้ใช้ค่าความเสี่ยงอ้างอิง ดังนี้

(๑) ค่า 10^{-6} สำหรับสารก่อมะเร็งในกลุ่ม ๑ ตาม IARC กำหนดหรือ กลุ่ม เอ (Group A) ตาม U.S. EPA กำหนด

(๒) ค่า 10^{-5} สำหรับสารก่อมะเร็งในกลุ่ม ๒เอ (Group 2A) และกลุ่ม ๒บี (Group 2B) ตาม IARC กำหนด หรือกลุ่ม บี (Group B) และกลุ่ม ซี (Group C) ตาม U.S. EPA กำหนด

(๓) ค่า ๑.๐ สำหรับสารไม่ก่อมะเร็ง

ข้อ ๓ สารปนเปื้อนภายในบริเวณโรงงานตามภาคผนวก ๑ ทำயประกาศนี้ต้องไม่สูงกว่าเกณฑ์การปนเปื้อนในดินและน้ำใต้ดินที่คำนวณจากค่าความเสี่ยงที่ใช้อ้างอิงในข้อ ๒ ตามรายละเอียดในภาคผนวกที่ ๑ ทำยประกาศนี้

สารปนเปื้อนใดที่ไม่ปรากฏในเกณฑ์การปนเปื้อนในดินและน้ำใต้ดินตามภาคผนวกที่ ๑ ทำยประกาศนี้ ให้ทำการคำนวณเกณฑ์การปนเปื้อนในดินและน้ำใต้ดินตามภาคผนวกที่ ๒ ทำยประกาศนี้

ข้อ ๔ ให้ผู้ประกอบการโรงงานตามบัญชีท้ายกฎกระทรวงควบคุมการปนเปื้อนในดินและน้ำใต้ดินภายในบริเวณโรงงาน พ.ศ. ๒๕๕๙ แจ้งข้อมูลของสารเคมีที่ใช้หรือเก็บรักษาภายในบริเวณโรงงาน แผนผังแสดงจุดเก็บตัวอย่างและบ่อสังเกตการณ์ และข้อมูลอื่นที่จำเป็นตามภาคผนวกที่ ๓ ทำยประกาศนี้ ต่อกรมโรงงานอุตสาหกรรมหรือสำนักงานอุตสาหกรรมจังหวัดที่โรงงานตั้งอยู่ภายในหนึ่งร้อยแปดสิบวันนับแต่วันเริ่มประกอบกิจการโรงงาน กรณีที่ได้รับใบอนุญาตประกอบกิจการโรงงานมาก่อนวันที่ประกาศนี้มีผลใช้บังคับ ให้ยื่นข้อมูลและแผนผังดังกล่าวข้างต้นภายในหนึ่งร้อยแปดสิบวันนับแต่วันที่ประกาศนี้มีผลใช้บังคับและให้ผู้ประกอบการโรงงานทั้งสองกรณีข้างต้น แจ้งข้อมูลและแผนผังครั้งต่อไปพร้อมกับการขอต่ออายุใบอนุญาตประกอบกิจการโรงงานทุกครั้ง

ผู้ประกอบการโรงงานตามวรรคหนึ่งต้องจัดทำรายงานเพิ่มเติมเกี่ยวกับข้อมูลและแผนผังตามวรรคหนึ่ง ยื่นต่อกรมโรงงานอุตสาหกรรมหรือสำนักงานอุตสาหกรรมจังหวัดที่โรงงานตั้งอยู่ทุกครั้งที่มีการเปลี่ยนแปลงหรือเพิ่มเติมการใช้สารปนเปื้อนภายในบริเวณโรงงาน เพื่อให้พนักงานเจ้าหน้าที่พิจารณาให้ความเห็นชอบ

ข้อ ๕ การจัดทำรายงานผลการตรวจสอบคุณภาพดินและน้ำใต้ดินที่ผู้ประกอบการโรงงานตามข้อ ๔ และข้อ ๕ ของกฎกระทรวงควบคุมการปนเปื้อนในดินและน้ำใต้ดินภายในบริเวณโรงงาน พ.ศ. ๒๕๕๙ จะต้องยื่นต่อกรมโรงงานอุตสาหกรรมหรือสำนักงานอุตสาหกรรมจังหวัดที่โรงงานตั้งอยู่ให้เป็นไปตามแบบในภาคผนวกที่ ๔ ทำยประกาศนี้

ข้อ ๖ การจัดทำรายงานเสนอมาตรการควบคุมการปนเปื้อนในดินและน้ำใต้ดินและมาตรการลดการปนเปื้อนในดินและน้ำใต้ดินให้ไม่สูงกว่าเกณฑ์การปนเปื้อนในดินและน้ำใต้ดิน ในกรณีที่ปรากฏตามรายงานผลการตรวจสอบคุณภาพดินและน้ำใต้ดินว่า การปนเปื้อนในดินและน้ำใต้ดินโรงงานใดสูงกว่าเกณฑ์การปนเปื้อนในดินและน้ำใต้ดินตามข้อ ๑๐ แห่งกฎกระทรวงควบคุมการปนเปื้อนในดินและน้ำใต้ดินภายในบริเวณโรงงาน พ.ศ. ๒๕๕๙ ให้เป็นไปตามแบบที่กำหนดในภาคผนวกที่ ๕ ทำยประกาศนี้

ข้อ ๗ วิธีการตรวจสอบคุณภาพดินและน้ำใต้ดินภายในบริเวณโรงงานให้ดำเนินการ ดังนี้

(๑) การตรวจสอบคุณภาพดินให้ใช้วิธี Test Methods of Evaluating Solid Waste, Physical/Chemical Methods (SW-846) ขององค์การพิทักษ์สิ่งแวดล้อมแห่งประเทศสหรัฐอเมริกา (United States Environmental Protection Agency) หรือวิธีอื่นที่กรมโรงงานอุตสาหกรรมเห็นชอบ

(๒) การตรวจสอบคุณภาพน้ำใต้ดินให้ใช้วิธี Standard Methods for the Examination of Water and Wastewater ซึ่งสมาคมสุขภาพของประชาชนอเมริกัน (American Public Health Association – APHA) สมาคมการประปาแห่งสหรัฐอเมริกา (American Water Works Association) และ Water Environment Federation ของสหรัฐอเมริกา ร่วมกันกำหนด หรือวิธีอื่นที่กรมโรงงานอุตสาหกรรมเห็นชอบ

หลักเกณฑ์การตรวจสอบคุณภาพดินและน้ำใต้ดินภายในบริเวณโรงงานให้เป็นไปตามภาคผนวกที่ ๖ ท้ายประกาศนี้

ข้อ ๘ การตรวจสอบคุณภาพดินและน้ำใต้ดินต้องมีการเก็บตัวอย่างดินและน้ำใต้ดินตามคู่มือที่อธิบดีกรมโรงงานอุตสาหกรรมกำหนดโดยประกาศในราชกิจจานุเบกษา

ข้อ ๙ กรณีที่ผู้ประกอบการโรงงานตามบัญชีท้ายกฎกระทรวงควบคุมการปนเปื้อนในดินและน้ำใต้ดินภายในบริเวณโรงงาน พ.ศ. ๒๕๕๙ เห็นว่าโรงงานของตนไม่มีกิจกรรมหรือไม่มีการใช้หรือเก็บรักษาสารเคมี ของเสีย หรือสิ่งอื่นใดภายในบริเวณโรงงาน ซึ่งอาจก่อให้เกิดอันตรายต่อสุขภาพ อนามัย และสิ่งแวดล้อมและอาจก่อให้เกิดการปนเปื้อนในดินและน้ำใต้ดิน ผู้ประกอบการโรงงานอาจแสดงเหตุผลโดยแจ้งเป็นหนังสือต่อกรมโรงงานอุตสาหกรรมหรือสำนักงานอุตสาหกรรมจังหวัดที่โรงงานตั้งอยู่ เพื่อขอไม่ดำเนินการเก็บตัวอย่างดินและน้ำใต้ดิน และให้ถือว่า การแจ้งดังกล่าวเป็นการตรวจสอบคุณภาพดินและน้ำใต้ดิน และจัดทำรายงานผลการตรวจสอบคุณภาพดินและน้ำใต้ดินตามกฎหมายว่าด้วยการปนเปื้อนในดินและน้ำใต้ดินภายในบริเวณโรงงาน พ.ศ. ๒๕๕๙ ทั้งนี้ กรมโรงงานอุตสาหกรรมหรือสำนักงานอุตสาหกรรมจังหวัดแล้วแต่กรณี อาจตรวจสอบความถูกต้องของการแจ้งดังกล่าวภายหลังได้

ในกรณีที่การแจ้งในวรรคหนึ่งไม่ถูกต้องตามความเป็นจริง ให้ถือว่าผู้ประกอบการโรงงานนั้นไม่ได้จัดให้มีการตรวจสอบคุณภาพดินและน้ำใต้ดิน และไม่ได้จัดทำรายงานผลการตรวจสอบคุณภาพดินและน้ำใต้ดินตามกฎหมายว่าด้วยการปนเปื้อนในดินและน้ำใต้ดินภายในบริเวณโรงงาน พ.ศ. ๒๕๕๙

ข้อ ๑๐ เพื่อประโยชน์ในการดำเนินการตามกฎหมายว่าด้วยการควบคุมการปนเปื้อนในดินและน้ำใต้ดินภายในบริเวณโรงงาน พ.ศ. ๒๕๕๙ ผู้ประกอบการโรงงานตามบัญชีท้ายกฎกระทรวงดังกล่าวต้องแสดงข้อมูลได้ว่าตนเองได้ดำเนินการติดตั้งบ่อสังเกตการณ์สำหรับการตรวจวิเคราะห์ดินและน้ำใต้ดินภายในบริเวณโรงงาน ซึ่งประกอบด้วยบ่อสองประเภท คือ บ่อที่อยู่ในตำแหน่งเหนือน้ำเพื่อใช้เป็นบ่ออ้างอิง (Up-gradient) และบ่อทำให้น้ำเพื่อใช้ในการติดตามตรวจสอบการปนเปื้อนจากกระบวนการ (Down-gradient) โดยให้ครอบคลุมพื้นที่โรงงานที่มีศักยภาพก่อให้เกิดการปนเปื้อนแล้ว

ข้อ ๑๑ การดำเนินการตามข้อ ๑๐ หากระดับน้ำใต้ดินเฉลี่ยในพื้นที่สถานประกอบการโรงงานอยู่ลึกจากผิวดินเกินกว่าสิบห้าเมตร และพิสูจน์โดยวิธีการที่ยอมรับได้ว่ามีชั้นหินแข็งอยู่ใต้พื้นที่โรงงานจนไม่สามารถเจาะดินและทำการติดตั้งบ่อสังเกตการณ์เพื่อเก็บตัวอย่างน้ำใต้ดินได้ด้วยวิธีการปกติให้ผู้ประกอบการโรงงานเก็บตัวอย่างดินชั้นบนก่อน ถ้าพบว่าดินชั้นบนดังกล่าวมีสารปนเปื้อนเกินกว่าเกณฑ์

การปนเปื้อนในดิน ผู้ประกอบกิจการโรงงานต้องดำเนินการตรวจสอบคุณภาพดินและน้ำใต้ดินภายในบริเวณโรงงาน โดยละเอียดต่อไปทันที

ข้อ ๑๒ การติดตั้งบ่อสังเกตการณ์ตามข้อ ๑๐ จะต้องให้มีระดับความลึกของบ่อจากระดับน้ำใต้ดินลงไปมากพอเพื่อให้มีปริมาณน้ำใต้ดินอยู่ในบ่อดังกล่าวเพียงพอเพื่อดำเนินการเก็บตัวอย่างน้ำใต้ดินได้

ข้อ ๑๓ เพื่อเป็นประโยชน์ในการดำเนินการตามข้อ ๑๐

(๑) ในกรณีที่ผู้ประกอบกิจการโรงงาน มีการติดตั้งบ่อสังเกตการณ์ก่อนประกาศนี้ใช้บังคับ ถ้าตำแหน่งและความลึกของบ่อสังเกตการณ์ดังกล่าวสอดคล้องกับวัตถุประสงค์ของประกาศนี้ ผู้ประกอบกิจการโรงงานอาจใช้บ่อสังเกตการณ์นั้นเก็บตัวอย่างน้ำใต้ดินก็ได้

(๒) ผู้ประกอบกิจการโรงงานอาจใช้บ่อสังเกตการณ์ที่อยู่นอกพื้นที่โรงงานของตนเป็นบ่อสังเกตการณ์ที่ใช้เป็นบ่ออ้างอิง (Up-gradient) โดยไม่ต้องติดตั้งบ่อสังเกตการณ์เพิ่มเติมก็ได้ หากบ่อดังกล่าวมีตำแหน่งความลึกและมีแนวของทิศทางการไหลของน้ำใต้ดินที่เหมาะสมและผู้ประกอบกิจการโรงงานสามารถเข้าไปเก็บตัวอย่างหรือแสดงผลวิเคราะห์ที่สอดคล้องกับวัตถุประสงค์ของประกาศนี้ได้

ประกาศนี้ให้ใช้บังคับตั้งแต่วันถัดจากวันประกาศในราชกิจจานุเบกษาเป็นต้นไป

ประกาศ ณ วันที่ ๓๑ ตุลาคม พ.ศ. ๒๕๕๙

อรรชกา สีบุญเรือง

รัฐมนตรีว่าการกระทรวงอุตสาหกรรม

ภาคผนวกที่ ๑

ตารางเกณฑ์การปนเปื้อนในดินและน้ำใต้ดินภายในบริเวณโรงงาน

ลำดับที่	ชื่อสาร	เลขทะเบียน ซีไอเอส (CAS No.)	เกณฑ์การปนเปื้อน	
			ดิน (มก./กก.)	น้ำใต้ดิน (มก./ล.)
๑	อะซีแนฟทีน (Acenaphthene)	๘๓-๓๒-๙	๑,๐๐๐	๑๔๐
๒	อะซีโตน (Acetone) หรือ ๒-โพรพาโนน (2-Propanone)	๖๗-๖๔-๑	๑,๐๐๐	๒๓๐
๓	อัลดริน (Aldrin)	๓๐๙-๐๐-๒	๐.๑	๐.๐๐๓
๔	แอนทราซีน (Anthracene)	๑๒๐-๑๒-๗	๑,๐๐๐	๗๒
๕	แอนติโมนี (Antimony)	๗๔๔๐-๓๖-๐	๑,๐๐๐	๑.๐
๖	อาร์เซนิก หรือสารหนู (Arsenic)	๗๔๔๐-๓๘-๒	๒๗	๐.๑
๗	แอสเบสตอส (Asbestos*)	๑๓๓๒-๒๑-๔	๑.๐	-
๘	อะทราซีน (Atrazine)	๑๙๑๒-๒๔-๙	๑๑๐	๐.๐๒
๙	แบเรียม (Barium)	๗๔๔๐-๓๙-๓	๑,๐๐๐	๑๖๐
๑๐	เบนโซ(เอ)แอนทราซีน (Benz(a)anthracene)	๕๖-๕๕-๓	๕.๕	๐.๐๑
๑๑	เบนซีน (Benzene)	๗๑-๔๓-๒	๑๕	๐.๒
๑๒	เบนโซ(บี)ฟลูออแรนทีน Benzo(b)fluoranthene)	๒๐๕-๙๙-๒	๒.๒	๐.๑
๑๓	เบนโซ(เค)ฟลูออแรนทีน Benzo(k)fluoranthene	๒๐๗-๐๘-๙	๒๒	๐.๗
๑๔	กรดเบนโซอิก (Benzoic acid)	๖๕-๘๕-๐	๑,๐๐๐	๑๐๐
๑๕	เบนโซ(เอ)ไพรีน (Benzo(a)pyrene)	๕๐-๓๒-๘	๒.๙	๐.๐๑
๑๖	เบนโซ(จีเอชไอ)เพอร์ลีน (Benzo[g,h,i]perylene)	๑๙๑-๒๔-๒	๑,๐๐๐	๗๒
๑๗	เบอริลเลียม (Beryllium)	๗๔๔๐-๔๑-๗	๑๓	๐.๐๑
๑๘	บิส(๒-คลอโรเอทิล)อีเธอร์ (Bis(2-chloroethyl)ether)	๑๑๑-๔๔-๔	๕๒	๐.๐๔
๑๙	บิส(๒-เอทิลเฮกซิล)ฟทาเลท (Bis(2-ethylhexyl)phthalate)	๑๑๗-๘๑-๗	๑๑๗	๓.๕
๒๐	โบรมိုไดคลอโรมีเทน (Bromodichloromethane)	๗๕-๒๗-๔	๔๒๖	๐.๘
๒๑	โบรมีฟอร์ม (Bromoform) หรือ ไตรโบรมี มีเทน(Tribromomethane)	๗๕-๒๕-๒	๑,๐๐๐	๖.๐

ลำดับที่	ชื่อสาร	เลขทะเบียน ซีไอเอส (CAS No.)	เกณฑ์การปนเปื้อน	
			ดิน (มก./กก.)	น้ำใต้ดิน (มก./ล.)
๒๒	บิวทานอล (Butanol)	๗๑-๓๖-๓	๑,๐๐๐	๒๔๐
๒๓	บิวทิลเบนซิลฟทาเลท (Butyl benzyl phthalate)	๘๕-๖๘-๗	๐.๓	๔๘
๒๔	แคดเมียม (Cadmium)	๗๔๔๐-๔๓-๙	๘๑๐	๒.๐
๒๕	คาร์บาโซล (Carbazole)	๘๖-๗๔-๘	๘๒	๒.๐
๒๖	คาร์บอนไดซัลไฟด์ (Carbon disulfide)	๗๕-๑๕-๐	๓๐	๔.๐
๒๗	คาร์บอนเตตระคลอไรด์ (Carbon tetrachloride)	๕๖-๒๓-๕	๕.๓	๐.๔
๒๘	คลอร์ดเนน (Chlordane)	๕๗-๗๔-๙	๑๑๐	๐.๐๔
๒๙	พาราคลอโรอะนิลีน (p - Chloroaniline)	๑๐๖-๔๗-๘	๓๒๕	๙.๕
๓๐	คลอโรเบนซีน (Chlorobenzene)	๑๐๘-๙๐-๗	๔๖๐	๔๘
๓๑	คลอโรไดโบรมอมีเทน (Chlorodibromomethane)	๑๒๔-๔๘-๑	๒๐	๐.๖
๓๒	คลอโรฟอร์ม (Chloroform)	๖๗-๖๖-๓	๑,๐๐๐	๘.๐
๓๓	๒-คลอโรฟีนอล (2-Chlorophenol)	๙๕-๕๗-๘	๔๒๐	๑๒
๓๔	โครเมียม (Chromium)	๗๔๔๐-๔๗-๓	๖๔๐	๖.๐
๓๕	โครเมียม (III) (Chromium (III))	๑๖๐๖๕-๘๓-๑	๑,๐๐๐	๔๐
๓๖	โครเมียม (VI) (Chromium (VI))	๑๘๕๔๐-๒๙-๙	๖๔๐	๖.๐
๓๗	ไครซีน (Chrysene)	๒๑๘-๐๑-๙	๒๒๐	๗.๐
๓๘	ไซยาไนด์ (Cyanide)	๕๗-๑๒-๕	๓๕	๕.๐
๓๙	๒,๔-ดี (2,4-D)	๙๔-๗๕-๗	๑๒,๐๐๐	๑๒
๔๐	ดีดีดี (DDD)	๗๒-๕๔-๘	๗.๐	๐.๒
๔๑	ดีดีอี (DDE)	๗๒-๕๕-๙	๐.๐๐๑	๐.๑
๔๒	ดีดีที (DDT)	๕๐-๒๙-๓	๑๒๐	๐.๑
๔๓	ไดเบนซ์(เอ,เอช)แอนทราซีน Dibenz(a,h)anthracene	๕๓-๗๐-๓	๐.๒๒	๐.๐๑
๔๔	ไดนอร์มอลบิวทิลฟทาเลท (Di-n-butyl phthalate)	๘๔-๗๔-๒	๑,๐๐๐	๒๔
๔๕	๑,๒-ไดคลอโรเบนซีน (1,2-Dichlorobenzene)	๙๕-๕๐-๑	๑,๐๐๐	๒๑
๔๖	๑,๓-ไดคลอโรเบนซีน (1,3-Dichlorobenzene)	๕๔๑-๗๓-๑	๑,๐๐๐	๒๑
๔๗	๑,๔-ไดคลอโรเบนซีน (1,4-Dichlorobenzene)	๑๐๖-๔๖-๗	๑,๐๐๐	๐.๒

ลำดับที่	ชื่อสาร	เลขทะเบียน ซีเอเอส (CAS No.)	เกณฑ์การปนเปื้อน	
			ดิน (มก./กก.)	น้ำใต้ดิน (มก./ล.)
๔๘	๓,๓-ไดคลอโรเบนซิดีน (3,3-Dichlorobenzidine)	๙๑-๙๔-๑	๔.๐	๐.๑
๔๙	๑,๑-ไดคลอโรอีเทน (1,1-Dichloroethane)	๗๕-๓๔-๓	๑,๐๐๐	๒๔
๕๐	๑,๒-ไดคลอโรอีเทน (1,2-Dichloroethane)	๑๐๗-๐๖-๒	๗.๖	๐.๕
๕๑	๑,๑-ไดคลอโรเอทิลีน (1,1-Dichloroethylene)	๗๕-๓๕-๔	๑.๒	๐.๑
๕๒	ซิส-๑,๒-ไดคลอโรเอทิลีน (cis-1,2-Dichloroethylene)	๑๕๖-๕๙-๒	๑๕๐	๒.๐
๕๓	ทราน-๑,๒-ไดคลอโรเอทิลีน (trans-1,2-Dichloroethylene)	๑๕๖-๖๐-๕	๒๑๐	๕.๐
๕๔	๒,๔-ไดคลอโรฟีนอล (2,4-Dichlorophenol)	๑๒๐-๘๓-๒	๒๕๔	๗.๒
๕๕	๑,๒-ไดคลอโรโพรเพน (1,2-Dichloropropane)	๗๘-๘๗-๕	๙๒	๐.๗
๕๖	๑,๓-ไดคลอโรโพรเพน (1,3-Dichloropropane)	๑๔๒-๒๘-๙	๔๖๒	๗๒
๕๗	๑,๓-ไดคลอโรโพรเพน (1,3-Dichloropropene)	๕๔๒-๗๕-๖	๑๓	๐.๓
๕๘	ดิลดริน (Dieldrin)	๖๐-๕๗-๑	๑.๕	๐.๐๐๓
๕๙	ไดเอทิลฟทาเลท (Diethyl phthalate)	๘๔-๖๖-๒	๑,๐๐๐	๓๐
๖๐	๒,๔-ไดเมทิลฟีนอล (2,4-Dimethylphenol)	๑๐๕-๖๗-๙	๑,๐๐๐	๔๘
๖๑	๒,๔-ไดไนโตรฟีนอล (2,4-Dinitrophenol)	๕๑-๒๘-๕	๑๖๒	๕.๐
๖๒	๒,๔-ไดไนโตรทูลูอิน (2,4-Dinitrotoluene)	๑๒๑-๑๔-๒	๒.๕	๐.๑
๖๓	๒,๖-ไดไนโตรทูลูอิน (2,6-Dinitrotoluene)	๖๐๖-๒๐-๒	๒.๕	๐.๑
๖๔	ไดโนอร์มอลออกทิลฟทาเลท (Di-n-octyl phthalate)	๑๑๗-๘๔-๐	๑,๐๐๐	๔๘
๖๕	เอนโดซัลแฟน (Endosulfan)	๑๑๕-๒๙-๗	๔๘๕	๑๔
๖๖	เอนดริน (Endrin)	๗๒-๒๐-๘	๒๕	๑.๐
๖๗	เอทิลเบนซีน (Ethylbenzene)	๑๐๐-๔๑-๔	๒๓๐	๒.๐
๖๘	ฟลูโอแรนทีน (Fluoranthene)	๒๐๖-๔๔-๐	๑,๐๐๐	๔๘
๖๙	ฟลูออรีน (Fluorene)	๘๖-๗๓-๗	๑,๐๐๐	๔๘
๗๐	เฮปตาครอ (Heptachlor)	๗๖-๔๔-๘	๕.๕	๐.๐๑
๗๑	เฮปตาคลอร์ อีพอกไซด์ (Heptachlor epoxide)	๑๐๒๔-๕๗-๓	๒.๗	๐.๐๑
๗๒	เฮกซะคลอโรเบนซีน (Hexachlorobenzene)	๑๑๘-๗๕-๑	๑.๐	๐.๐๓
๗๓	เฮกซะคลอโร-๑,๓-บิวตาไดอิน (Hexachloro-1,3-butadiene)	๘๗-๖๘-๓	๒๑	๐.๕
๗๔	เอ็น-เฮกเซน (n-Hexane)	๑๑๐- ๕๔-๓	๑,๐๐๐	๑๑

ลำดับที่	ชื่อสาร	เลขทะเบียน ซีไอเอส (CAS No.)	เกณฑ์การปนเปื้อน	
			ดิน (มก./กก.)	น้ำใต้ดิน (มก./ล.)
๗๕	อัลฟา-เอชซีเอช (α -HCH) หรืออัลฟา-บีเอชซี (α -BHC)	๓๑๙-๘๔-๖	๐.๓	๐.๐๑
๗๖	เบตา-เอชซีเอช (β -HCH) หรือเบตา- บีเอชซี (β -BHC)	๓๑๙-๘๕-๗	๐.๙	๐.๐๓
๗๗	แกมมา-เอชซีเอช (γ -HCH) หรือ ลินเดน (Lindane)	๕๘-๘๙-๙	๒๙	๐.๐๔
๗๘	เฮกซะคลอโรไซโคลเพนตาไดอิน (Hexachlorocyclopentadiene)	๗๗-๔๗-๔	๑.๖	๘.๐
๗๙	เฮกซะคลอโรอีเทน (Hexachloroethane)	๖๗-๗๒-๑	๑๑๗	๒.๐
๘๐	อินดีโน (๑,๒,๓-ซีดี)ไพรีน (Indeno(1,2,3-cd) pyrene	๑๙๓-๓๙-๕	๒.๒	๐.๑
๘๑	ไอโซฟอรอน (Isophorone)	๗๘-๕๙-๑	๑,๐๐๐	๕๑
๘๒	เลด หรือ ตะกั่ว (Lead)	๗๔๓๙-๙๒-๑	๗๕๐	๔.๐
๘๓	แมงกานีส (Manganese)	๗๔๓๙-๙๖-๕	๓๒,๐๐๐	๓๓
๘๔	เมอร์คิวรี หรือ ปรอท (Mercury)	๗๔๓๙-๙๗-๖	๖๑๐	๐.๗
๘๕	เมทานอล (Methanol)	๖๗-๕๖-๑	๑,๐๐๐	๖๐
๘๖	เมทอกซีคลอร์ (Methoxychlor)	๗๒-๔๓-๕	๔๑๖	๑๒
๘๗	เมทิลโบรไมด์ (Methyl bromide)	๗๔-๘๓-๙	๑๑๖	๓.๐
๘๘	เมทิลีนคลอไรด์ (Methylene chloride) หรือ ไดคลอโรมีเทน (Dichloromethane)	๗๕-๐๙-๒	๒๑๐	๖.๐
๘๙	๒-เมทิลฟีนอล (2-methylphenol) หรือ ออร์โธ-ครีซอล (o-cresol)	๙๕-๔๘-๗	๑,๐๐๐	๙.๕
๙๐	๒-เมทิลแนฟทาลีน (2-Methylnaphthalene)	๙๑-๕๗-๖	๑,๐๐๐	๖๐
๙๑	เมทิล เติร์ท-บิวทิล อีเทอร์ (Methyl tert-butyl ether)	๑๖๓๔-๐๔-๔	๑,๐๐๐	๒๔
๙๒	แนฟทาลีน (Naphthalene)	๙๑-๒๐-๓	๑,๐๐๐	๔๘
๙๓	นิเกิล (Nickel)	๗๔๔๐-๐๒-๐	๔๑,๐๐๐	๕.๐
๙๔	ไนโตรเบนซีน (Nitrobenzene)	๙๘-๙๕-๓	๔๖	๑.๒
๙๕	เอน-ไนโตรโซไดฟีนิลามีน (N-Nitrosodiphenylamine)	๘๖-๓๐-๖	๓๓๕	๑๐
๙๖	เอ็น-ไนโตรโซได-เอ็น-โพรพิลเอมีน (N-Nitrosodi-n-propylamine)	๖๒๑-๖๔-๗	๐.๒	๐.๐๑

ลำดับที่	ชื่อสาร	เลขทะเบียน ซีเอส (CAS No.)	เกณฑ์การปนเปื้อน	
			ดิน (มก./กก.)	น้ำใต้ดิน (มก./ล.)
๙๗	โพลีคลอริเนตเต็ดไบฟีนิลส์ (Polychlorinated Biphenyls) หรือ พีซีบี (PCB)	๑๓๓๖-๓๖-๓	๑๐	๐.๑
๙๘	เพนตะคลอโรฟีนอล (Pentachlorophenol)	๘๗-๘๖-๕	๑๑๐	๐.๒
๙๙	ฟิแนนทรีน (Phenanthrene)	๘๕-๐๑-๘	๑,๐๐๐	๗๒
๑๐๐	ฟีนอล (Phenol)	๑๐๘-๙๕-๒	๑,๐๐๐	๗๒
๑๐๑	ไพรีน (Pyrene)	๑๒๙-๐๐-๐	๑,๐๐๐	๗๒
๑๐๒	ซีลีเนียม (Selenium)	๗๗๘๒-๔๙-๒	๑๐,๐๐๐	๑๒
๑๐๓	ซิลเวอร์ (Silver)	๗๔๔๐-๒๒-๔	๑,๐๐๐	๑๒
๑๐๔	สไตรีน (Styrene)	๑๐๐-๔๒-๕	๑,๗๐๐	๒๔
๑๐๕	๑,๑,๒,๒-เตตระคลอโรอีเทน (1,1,2,2-Tetrachloroethane)	๗๙-๓๔-๕	๘.๐	๐.๒
๑๐๖	เตตราคลอโรเอทิลีน (Tetrachloroethylene) หรือ เปอร์คลอโร เอทิลีน (Perchloroethylene)	๑๒๗-๑๘-๔	๑๙๐	๐.๙
๑๐๗	โทลูอิน (Toluene)	๑๐๘-๘๘-๓	๕๒๐	๕.๐
๑๐๘	ท็อกซาฟีน (Toxaphene)	๘๐๐๑-๓๕-๒	๑.๕	๐.๐๔
๑๐๙	ทีพีเอช (คาร์บอน _๕ -คาร์บอน _๘) (TPH (C ₅ - C ₈)) หรือโททอลปิโตรเลียมไฮโดรคาร์บอน (คาร์บอน _๕ -คาร์บอน _๘) (Total Petroleum Hydrocarbon (C ₅ - C ₈))	-	๒๕	๑.๔
๑๑๐	ทีพีเอช (คาร์บอน _๘ - คาร์บอน _{๑๖}) (TPH (C _{>8} - C ₁₆)) หรือ โททอลปิโตรเลียมไฮโดรคาร์บอน (คาร์บอน _๘ - คาร์บอน _{๑๖}) (Total Petroleum Hydrocarbon (C _{>8} - C ₁₆))	-	๒๕	๑.๗
๑๑๑	ทีพีเอช (คาร์บอน _{>๑๖} - คาร์บอน _{๓๕}) (TPH (C _{>16} -C ₃₅)) หรือโททอลปิโตรเลียม ไฮโดรคาร์บอน (คาร์บอน _{>๑๖} - คาร์บอน _{๓๕}) (Total Petroleum Hydrocarbon (C _{>16} - C ₃₅))	-	๘.๐	๐.๑
๑๑๒	๑,๒,๔-ไตรคลอโรเบนซีน (1,2,4-Trichlorobenzene)	๑๒๐-๘๒-๑	๑,๐๐๐	๒๔
๑๑๓	๑,๑,๑-ไตรคลอโรอีเทน (1,1,1-Trichloroethane)	๗๑-๕๕-๖	๑,๔๐๐	๐.๒

ลำดับที่	ชื่อสาร	เลขทะเบียน ซีเอเอส (CAS No.)	เกณฑ์การปนเปื้อน	
			ดิน (มก./กก.)	น้ำใต้ดิน (มก./ล.)
๑๑๔	๑,๑,๒-ไตรคลอโรอีเทน (1,1,2-Trichloroethane)	๗๙-๐๐-๕	๑๙	๐.๘
๑๑๕	ไตรคลอโรเอทิลีน (Trichloroethylene)	๗๙-๐๑-๖	๖๑	๔.๔
๑๑๖	๒,๔,๕-ไตรคลอโรฟีนอล (2,4,5-trichlorophenol)	๙๕-๙๕-๔	๑,๐๐๐	๒๔
๑๑๗	๒,๔,๖-ไตรคลอโรฟีนอล (2,4,6-Trichlorophenol)	๘๘-๐๖-๒	๑๕๑	๔.๔
๑๑๘	๑,๓,๕ ไตรเมทิลเบนซีน (1,3,5-Trimethylbenzene)	๑๐๘-๖๗-๘	๑๓๙	๑๒
๑๑๙	วานาเดียม (Vanadium)	๗๔๔๐-๖๒-๒	๑,๐๐๐	๑๗
๑๒๐	ไวนิลอะซิเตต (Vinyl acetate)	๑๐๘-๐๕-๔	๑,๐๐๐	๑๑๙
๑๒๑	ไวนิลคลอไรด์ (Vinyl chloride) หรือ คลอโรอีทีน (chloroethene)	๗๕-๐๑-๔	๘.๓	๐.๐๓
๑๒๒	เมตา-ไซลีน (m-Xylene)	๑๐๘-๓๘-๓	๒๑๐	๒๔
๑๒๓	ออโร-ไซลีน (o-Xylene)	๙๕-๔๗-๖	๒๑๐	๒๔
๑๒๔	พารา-ไซลีน (p-Xylene)	๑๐๖-๔๒-๓	๒๑๐	๒๔
๑๒๕	ไซลีน (ทั้งหมด) (Xylene (Total))	๑๓๓๐-๒๐-๗	๒๑๐	๒๔
๑๒๖	ซิงค์ หรือสังกะสี (Zinc)	๗๔๔๐-๖๖-๖	๑,๐๐๐	๑๐

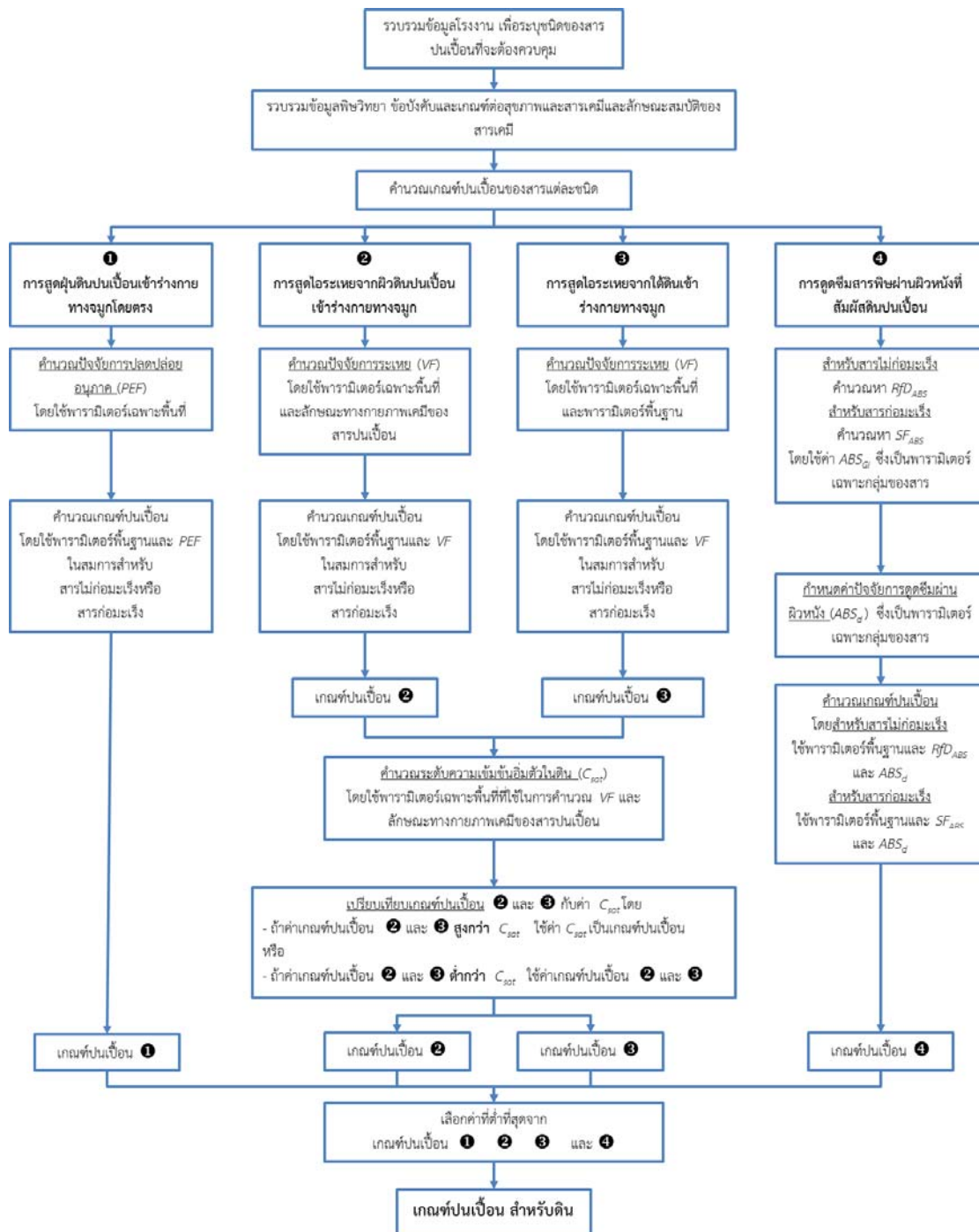
* หน่วยเกณฑ์การปนเปื้อน คือ จำนวนเส้นใยต่อกิโลกรัม

หมายเหตุ

ในกรณีที่มีการปนเปื้อนของกรดหรือด่างให้เปรียบเทียบผลการวิเคราะห์ค่าพีเอชจากจุดเก็บตัวอย่างบ่อน้ำที่ใช้ในการติดตามตรวจสอบการปนเปื้อนกับผลการวิเคราะห์จากจุดเก็บตัวอย่างบ่อน้ำที่ใช้เป็นบ่ออ้างอิงบนทิศทางการไหลของน้ำใต้ดินในพื้นที่ โดยค่าพีเอชที่เปลี่ยนแปลงจะต้องไม่เกินหนึ่งระดับ และไม่อยู่นอกช่วงค่าเกณฑ์อนุโลมสูงสุดของมาตรฐานคุณภาพน้ำบาดาลที่ใช้บริโภค คือ ๖.๕ - ๘.๒

ภาคผนวกที่ ๒

๒.๑ วิธีคำนวณเกณฑ์การปนเปื้อนดินภายในบริเวณโรงงาน



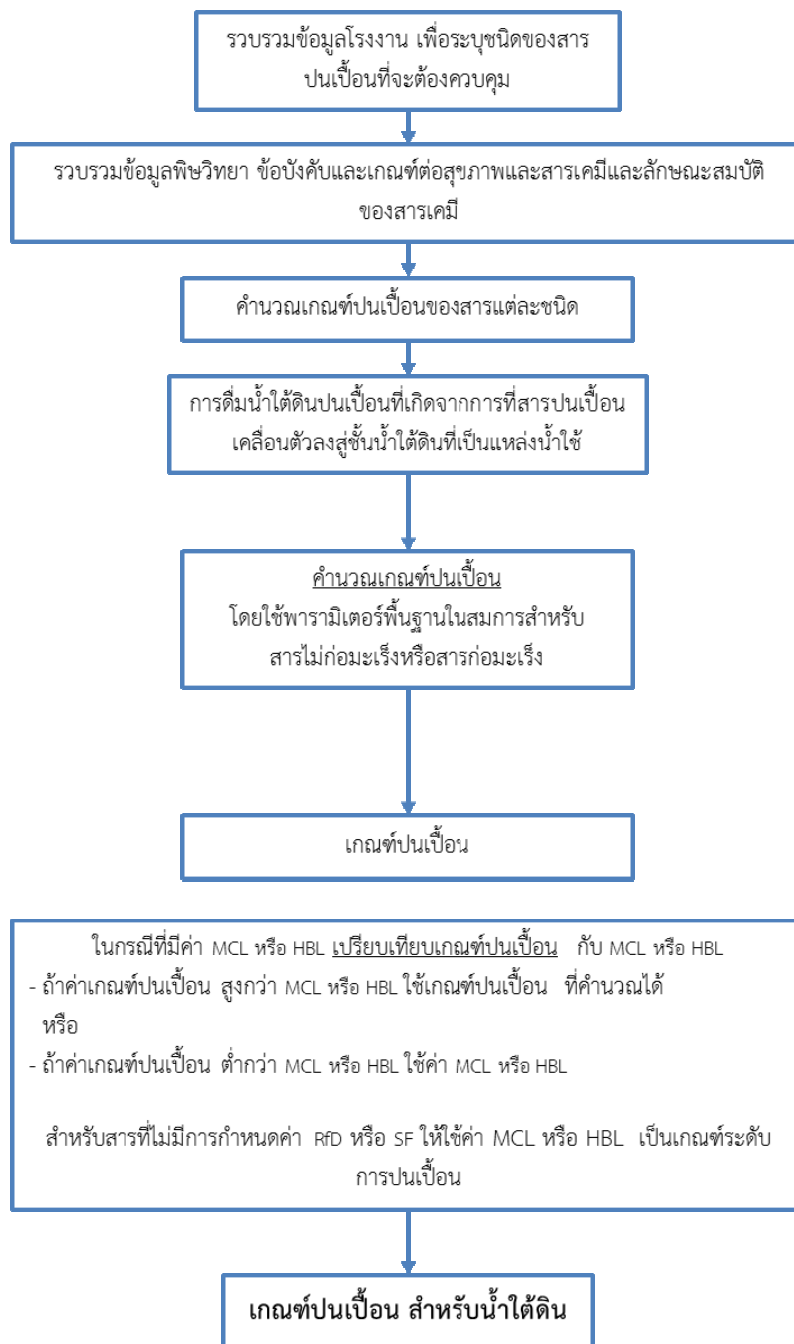
หมายเหตุ:

RfD_{ABS} หรือ Dermally-Adjusted Reference Dose

SF_{ABS} หรือ Dermally-Adjusted Cancer Slope Factor

ABS_{GI} หรือ Gastro-Intestinal Absorption Factor

๒.๒ วิธีคำนวณเกณฑ์การปนเปื้อนน้ำใต้ดินภายในบริเวณโรงงาน



ภาคผนวกที่ ๓

๓.๑ ตารางบัญชีรายชื่อสารปนเปื้อนและการจำแนกความเป็นอันตรายของสารปนเปื้อน

ของโรงงาน.....

ข้อมูล ณ วันที่.....

[illegible]

หมายเหตุ :

- ๑) ระบุที่มาของข้อมูล และหากมีสารเคมีมากกว่าที่จะแสดงได้ในตารางให้จัดทำเป็นใบแนบเพิ่มเติม
- ๒) กรณีเป็นสารก่อมะเร็งให้ระบุกลุ่มของสารก่อมะเร็งด้วย และพิจารณาเฉพาะสารในกลุ่มที่เกี่ยวข้องกับการเกิดมะเร็งในคน ดังนี้

- ๓) หากมีสารจำนวนมากกว่าที่จะแสดงได้ในตารางให้จัดทำเป็นใบแนบเพิ่มเติม

ลงชื่อผู้แจ้งข้อมูล.....

$$\left(\frac{1}{2} \right)$$

ตำแหน่ง.....

๓.๒ ตารางแสดงรายละเอียดเกี่ยวกับข้อมูลการใช้ การเก็บรักษา สารเคมีภายในบริเวณโรงงาน
ของโรงงาน.....

[illegible]

หมายเหตุ :

- ๑) หากมีสารเคมีหรือสิ่งอื่นใดที่ใช้หรือเก็บรักษาภายในบริเวณโรงงานหรือเป็นของเสียภายในบริเวณโรงงาน ซึ่งอาจก่อให้เกิดอันตรายต่อสุขภาพ อนามัย และสิ่งแวดล้อม มากกว่าที่จะแสดงได้ในตารางให้จัดทำเป็นใบแนบเพิ่มเติม
- ๒) หากมีสารเคมีหรือสิ่งอื่นใดที่ใช้หรือเก็บรักษาภายในบริเวณโรงงานหรือเป็นของเสียภายในบริเวณโรงงาน ซึ่งอาจก่อให้เกิดอันตรายต่อสุขภาพ อนามัย และสิ่งแวดล้อม หลายชนิดรวมกัน ให้ระบุรายละเอียดสัดส่วนเพิ่มเติมไว้ในหมายเหตุ

ลงชื่อผู้แจ้งข้อมูล.....

()

ตำแหน่ง.....

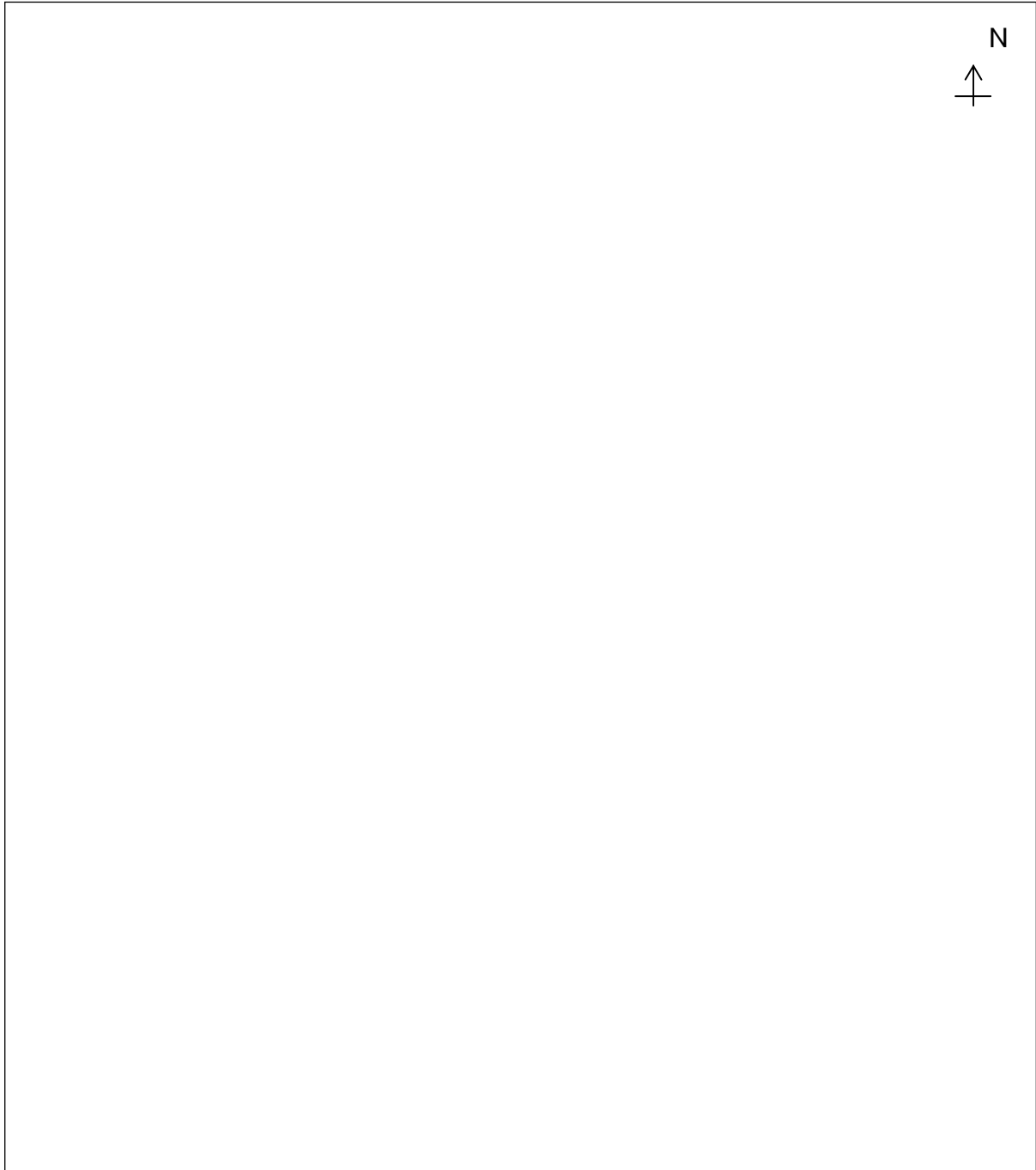
ข้อมูล ณ วันที่.....

[illegible]

ตำแหน่ง.....

๓.๔ แผนผังแสดงจุดเก็บตัวอย่างและติดตั้งบ่อสังเกตการณ์

ของโรงงาน.....



หมายเหตุ: โปตรระบายน้ำบางส่วน ทิศทางการไหลของน้ำใต้ดิน และพิกัดตำแหน่งบ่อสังเกตการณ์

ลงชื่อผู้แจ้งข้อมูล.....

()

ตำแหน่ง.....

ภาคผนวกที่ ๔

แบบรายงานผลการตรวจสอบคุณภาพดินและน้ำใต้ดิน

ของโรงงาน/บริษัท.....ทะเบียนโรงงานเลขที่.....

ลักษณะการประกอบกิจการ.....

เก็บตัวอย่างวันที่.....เดือน.....พ.ศ. ตำแหน่งจุดเก็บตัวอย่าง

ชื่อผู้เก็บตัวอย่าง.....ชื่อห้องปฏิบัติการ.....

ส่งรายงานวันที่.....เดือน.....พ.ศ.

ลำดับที่	ชื่อสารปนเปื้อน/ เลขทะเบียนซีเอเอส (CAS No.)	กิจกรรมที่ เกี่ยวข้องกับ สารปนเปื้อน	ดิน		น้ำใต้ดิน		วิธีการวิเคราะห์	วันที่วิเคราะห์	สรุปผลการ ตรวจสอบ
			เกณฑ์ (มก./กก.)	ผลวิเคราะห์ (มก./กก.)	เกณฑ์ (มก./ล.)	ผลวิเคราะห์ (มก./ล.)			

ลงชื่อผู้แจ้งข้อมูล.....
(.....)

ตำแหน่ง.....

วิธีการวิเคราะห์ อ้างอิงตาม :

หมายเหตุ : หากมีสารปนเปื้อนมากกว่าที่แสดงได้ในตาราง ให้จัดทำเป็นใบแนบเพิ่มเติม พร้อมแนบรายงานผลการวิเคราะห์จากห้องปฏิบัติการ

ภาคผนวกที่ ๕

๕.๑ มาตรการควบคุมการปนเปื้อนในดินและน้ำใต้ดินและมาตรการลดการปนเปื้อนในดินและน้ำใต้ดิน

ของโรงงาน/บริษัท.....ทะเบียนโรงงานเลขที่.....

ตรวจพบการปนเปื้อนวันที่.....เดือน.....พ.ศ.

ส่งรายงานวันที่.....เดือน.....พ.ศ. ผู้รับผิดชอบ/หน่วยงาน

☐ มาตรการควบคุมการปนเปื้อนในดินและน้ำใต้ดิน ☐ มาตรการลดการปนเปื้อนในดินและน้ำใต้ดิน

[illegible]

ลงชื่อผู้แจ้งข้อมูล.....

$$\left(\begin{array}{c} \text{ } \\ \text{ } \\ \text{ } \end{array} \right)$$

ตำแหน่ง.....

หมายเหตุ : ๑) มาตรการควบคุมการปนเปื้อนในดินและน้ำใต้ดินและมาตรการลดการปนเปื้อนในดินและน้ำใต้ดินให้ระบุแยกเป็นรายมาตรการสำหรับดินและน้ำใต้ดินให้ชัดเจน

๒) รายละเอียดขั้นตอนในการดำเนินการและวิธีการดำเนินการสามารถจัดทำเป็นเอกสารแนบเพิ่มเติมได้ พร้อมแนบรายงานผลการวิเคราะห์จากห้องปฏิบัติการ

๕.๒ รายงานผลดำเนินการตามมาตรการควบคุมการปนเปื้อนในดินและน้ำใต้ดินและมาตรการลดการปนเปื้อนในดินและน้ำใต้ดิน

ของโรงงาน/บริษัท.....ทะเบียนโรงงานเลขที่.....

ส่งรายงานวันที่.....เดือน.....พ.ศ. ผู้รับผิดชอบ/หน่วยงาน

☐ มาตรการควบคุมการปนเปื้อนในดินและน้ำใต้ดิน ☐ มาตรการลดการปนเปื้อนในดินและน้ำใต้ดิน

ชื่อสารปนเปื้อน/ เลขทะเบียนซีไอเอส (CAS No.)	กิจกรรม ที่เกี่ยวข้องกับ สารปนเปื้อน	มาตรการ		ระยะเวลา ดำเนินการ	งบประมาณ ดำเนินงาน (บาท)	ระดับการปนเปื้อนในดิน หลังดำเนินการ		ระดับการปนเปื้อนในน้ำใต้ดิน หลังดำเนินการ	
		มาตรการที่กำหนด	ผลดำเนินงาน			ระดับ ที่ตรวจพบ (มก./กก.)	เกณฑ์ การปนเปื้อน (มก./กก.)	ระดับ ที่ตรวจพบ (มก./ล.)	เกณฑ์ การปนเปื้อน (มก./ล.)

ลงชื่อผู้แจ้งข้อมูล.....

()

ตำแหน่ง.....

หมายเหตุ : ๑) ผลดำเนินการตามมาตรการควบคุมการปนเปื้อนในดินและน้ำใต้ดินและมาตรการลดการปนเปื้อนในดินและน้ำใต้ดิน

ให้ระบุแยกเป็นรายการมาตรการสำหรับดินและน้ำใต้ดินให้ชัดเจน

๒) รายละเอียดผลการดำเนินการสามารถจัดทำเป็นเอกสารแนบเพิ่มเติมได้ พร้อมแนบรายงานผลการวิเคราะห์จากห้องปฏิบัติการ

ภาคผนวกที่ ๖

หลักเกณฑ์การตรวจสอบคุณภาพดินและน้ำใต้ดินภายในบริเวณโรงงาน

ข้อ ๑ รวบรวมข้อมูลพื้นฐานของโรงงานได้แก่ ที่ตั้งและประวัติของโรงงาน สภาพแวดล้อมทางกายภาพของพื้นที่ ผังโรงงาน วัตถุประสงค์ กระบวนการผลิต ปริมาณการใช้สารเคมี ระบบบำบัดน้ำเสีย ระบบท่อรวบรวมสารเคมีและน้ำเสีย การจัดการมลพิษอากาศ การจัดการกากอุตสาหกรรม ข้อมูลความปลอดภัย และอื่นๆ

ข้อ ๒ ระบุชนิดของสารปนเปื้อนที่ต้องกำหนดเกณฑ์หรือทำการคำนวณเกณฑ์การปนเปื้อนในดินและน้ำใต้ดิน จัดทำบัญชีรายชื่อสารปนเปื้อนของโรงงานที่ได้ผ่านกระบวนการคัดกรองในเบื้องต้นแล้วว่าเป็นสารอันตรายที่มีศักยภาพก่อให้เกิดการปนเปื้อนในดินและน้ำใต้ดิน

ข้อ ๓ กำหนดเกณฑ์การปนเปื้อนในดินและน้ำใต้ดิน จากภาคผนวกที่ ๑ หรือในกรณีที่ไม่มีปรากฏชื่อสารที่ต้องกำหนดเกณฑ์ในภาคผนวกที่ ๑ ให้ทำการคำนวณเกณฑ์การปนเปื้อนในดินและน้ำใต้ดินตามภาคผนวกที่ ๒

ข้อ ๔ จัดทำบัญชีรายชื่อสารปนเปื้อนและการจำแนกความเป็นอันตรายของสารปนเปื้อน แสดงปริมาณการกักเก็บ การใช้ ปริมาณคงเหลือและการจัดการสารปนเปื้อน เกณฑ์การปนเปื้อนในดินและน้ำใต้ดิน และแผนผังแสดงจุดเก็บตัวอย่างและติดตั้งบ่อสังเกตการณ์ตามแบบในภาคผนวกที่ ๓ ยื่นต่อกรมโรงงานอุตสาหกรรมหรือสำนักงานอุตสาหกรรมจังหวัดที่โรงงานตั้งอยู่ภายในหนึ่งร้อยแปดสิบวัน นับแต่วันเริ่มประกอบกิจการโรงงาน กรณีได้ประกอบกิจการโรงงานมาก่อนวันที่ประกาศนี้มีผลใช้บังคับ ให้ยื่นเอกสารข้างต้นภายในหนึ่งร้อยแปดสิบวันนับแต่วันที่ประกาศนี้มีผลใช้บังคับ และให้แจ้งครั้งต่อไปพร้อมกับการขอต่ออายุใบอนุญาตประกอบกิจการโรงงาน

ข้อ ๕ ติดตั้งบ่อสังเกตการณ์และเก็บตัวอย่างดินและน้ำใต้ดิน เพื่อวิเคราะห์หาค่าความเข้มข้นของสารปนเปื้อนในดินและน้ำใต้ดิน ในการเก็บตัวอย่างดินครั้งแรกสามารถดำเนินการพร้อมกับการติดตั้งบ่อสังเกตการณ์ โดยให้เก็บตัวอย่างดินจากความลึก ๒ ระดับ ได้แก่

(๑) ตัวอย่างดินระดับบน เก็บตัวอย่างดินที่ระดับตั้งแต่ผิวดิน (ไม่นับความหนาของวัสดุปูลาด) ถึงความลึกประมาณ ๓๐ เซนติเมตร

(๒) ตัวอย่างดินระดับล่าง เก็บตัวอย่างดินที่ระดับความลึกระดับเดียวกับน้ำใต้ดิน การเก็บตัวอย่างดินเพื่อรายงานครั้งถัดไปในกรณีที่พบการปนเปื้อนสูงกว่าเกณฑ์การปนเปื้อนให้เก็บตัวอย่างดินระดับบนในจุดที่กำหนด ส่วนในกรณีที่พบการปนเปื้อนสูงกว่าเกณฑ์การปนเปื้อนอาจจำเป็นต้องเพิ่มความถี่จุดเก็บตัวอย่าง และเพิ่มการเก็บดินจากระดับความลึกอื่น ตามความเหมาะสมแล้วแต่กรณี

การเก็บตัวอย่างน้ำใต้ดินให้เก็บจากบ่อสังเกตการณ์ ในกรณีที่พบการปนเปื้อนสูงกว่าเกณฑ์การปนเปื้อน อาจจำเป็นต้องเพิ่ม ความถี่ จุดเก็บตัวอย่าง และเพิ่มการเก็บตัวอย่างน้ำใต้ดินจากระดับความลึกอื่น ตามความเหมาะสมแล้วแต่กรณี

ข้อ ๖ เปรียบเทียบค่าความเข้มข้นของสารปนเปื้อนในดินและน้ำใต้ดินกับเกณฑ์การปนเปื้อนที่ได้จากการคำนวณ

ข้อ ๗ ในกรณีที่ค่าความเข้มข้นของสารปนเปื้อนในดินและน้ำใต้ดินสูงกว่าเกณฑ์การปนเปื้อนในดินและน้ำใต้ดินภายในบริเวณโรงงาน ให้ดำเนินการตามมาตรการควบคุมการปนเปื้อนในดินและน้ำใต้ดินและมาตรการลดการปนเปื้อนในดินและน้ำใต้ดินที่โรงงานเสนอทันที เพื่อให้ความเข้มข้นของสารปนเปื้อนมีค่าไม่สูงกว่าเกณฑ์การปนเปื้อนดังกล่าว